

平成29年度 事業報告書及び収支決算書

自 平成29年4月 1日

至 平成30年3月31日

社会福祉法人 神栖市社会福祉協議会

平成 29 年度事業報告書及び収支決算書の作成にあたって

社会福祉法人 神栖市社会福祉協議会

平成 29 年度は、第 4 次地域福祉活動計画の中間年次として、計画に掲げた実施項目を着実に進展させるとともに、前年度に策定した「経営改善計画策定指針に基づく行動計画(発展・強化計画。平成 29~31 年度)」にもとづき、法人経営強化に必要な組織体制の整備と、事業継続性を担保するための財源確保について具体的な取り組みをはじめました。

地域福祉推進部門では、神栖市から新たに「生活困窮者自立支援事業」を受託し、市と連携しながら生活困窮者への相談・支援体制を強化しました。また「福祉後見サポートセンターかみす」では成年後見制度に関する相談件数が増え、法人後見受任も計画以上の審判が確定しました。市内外の専門機関とのかかわりを深め、地域福祉ネットワークの強化を図った一方で、ボランティアなどインフォーマルな活動には、「輝くための男の講座」「高校生の進路アシストカレッジ」など、新たな人材開拓を中心に取り組みました。

福祉サービス部門では、指定管理者(平成 26~30 年度)として運営する「障害者デイサービスセンターのぞみ」「福祉作業所きぼうの家」の 2 事業が、いずれも前年度に引き続き独立採算を達成し、1 年を通じて利用者からも概ね満足いただけるサービスを継続することが出来ました。他の福祉サービスも含め、30 年度以降も、本会事業を利用する全ての方に満足いただけるよう、適切かつ適正な事業運営を継続します。

これらの事業実施結果を踏まえた平成 29 年度収支決算につきましては、収入決算額 255,659 千円、支出決算額 245,759 千円、差引残額 9,900 千円となりました。29 年度も、福祉活動基金の一部(200 万円)及び財政調整積立金の一部(100 万円)を処分し自主事業運営経費に充てており、本会の財政は今なお厳しい状況にあります。

しかし会費や寄付金、共同募金といった、本会運営の根幹を支える自主財源については従前同様の協力・ご支援をいただきました。特に社協会費は 29 年度より規程を改正し、特別会費額を減額。また新たに設けた「団体会員」には市内複数の団体から加入をいただきました。これらの改正は、会費実績の増額につなげることはもちろんですが、会員として社協を支えて下さる方の裾野が広がっていくことをめざしています。

今後も社協に対する地域住民の理解を深め、自主財源を継続・安定的に確保していけるよう努力しますとともに、事務・事業等にかかる支出経費は引き続き節約・節減に努めます。

以下、平成 29 年度の事業及び収支決算について報告します。

目 次

平成29年度 事業報告附属明細書

I 地域福祉推進システムの構築	1
1. コミュニティソーシャルワークの実践	1
2. 新たなサービスを開発する仕組みづくり	5
3. 専門相談事業	9
4. 職員派遣による相談支援・問題解決機能の強化	13
II 市民との協働による新たな地域づくり	14
1. コミュニティ活動の積極的支援	14
2. 市民参加による助け合い活動の推進	17
III 必要とされるサービスの提供と利用支援	26
1. 法人後見機能の発揮と権利擁護活動の充実	26
2. 精神障害者の地域生活支援の充実	28
3. 知的障害児者・発達障害児支援の充実	30
4. 生活福祉活動	31
5. 福祉サービス	34
IV 地域福祉推進システムを実現する組織体制整備	48
1. 専門職を活かした組織機構の整備	48
2. 財源の確保	50
V 法人運営	57
1. 理事・評議員体制	57
2. 委員会活動の充実	59
3. 事務局職員の人事	60
4. その他	60

平成29年度 決算書

資金収支計算書総括表	71
(法人全体)資金収支計算書、事業活動計算書、貸借対照表	72
計算書類に対する注記	76
(法人全体)資金収支内訳表、事業活動内訳表、貸借対照表内訳表	78
社会福祉事業区分資金収支内訳表	84
社会福祉事業区分事業活動収支内訳表	88
社会福祉事業区分貸借対照表内訳表	92
公益事業区分資金収支内訳表	96
公益事業区分事業活動内訳表	98
公益事業区分貸借対照表内訳表	100
財産目録（平成30年3月31日現在）	101
未収金明細書、未払金明細書	102
寄付金明細書	104

平成29年度事業報告書

(事業報告附属明細書)

平成29年度実施事業 ～ に関する表記・財源について

- (自主事業) …………… 社協が独自に企画・実施した取り組みです。事業実施に要する直接経費については主に社協会費（一般会費・特別会費・法人会費・団体会費）や一般寄付金を活用し、事業運営に関わるコミュニティソーシャルワーカー（CSW）等の設置費は神栖市からの助成金で賄われます。なお、介護保険、障害者総合支援制度のサービスとして提供する自主事業は、介護報酬や利用料収入を財源として実施します。
- (自主活動) …………… 社協が他の実施主体と連携・協働して実施した取り組みや会議、支援活動またはそれに伴う手続き等です。活動に関わるCSW等の設置費は神栖市からの助成金で賄われます。
- (～から受託) ……… 神栖市や茨城県社協から受託して実施した事業です。事業経費の全額、事業によっては必要な職員配置にかかる費用の一部が受託金で賄われます。
- (共同募金配分事業) …… 社協が茨城県共同募金会から助成を受けて実施する自主事業です。配分金は前年度の募金実績によって決定され、29年度は、28年度募金実績(2,031,337円)のうち130,337円の配分を受けました。
- (指定管理事業) …… 指定管理者制度に基づく神栖市の指定管理者として実施した事業です。指定3年目(28年度)以降は指定管理料がゼロとなり、経費の全てを介護報酬等の事業収入で独立採算をはかり、収益は社協が地域福祉を推進するために行う自主事業へ役立てます。
- (その他) …………… 労働者派遣事業、福祉活動基金助成(対象)事業、ういるかみず事業などは、独自に財源を確保して実施します。詳細は各事業の事業報告をご参照ください。

．地域福祉推進システムの構築

1．コミュニティソーシャルワークの実践

(1) 日常生活圏域別担当コミュニティソーシャルワーカー（CSW）の配置（自主事業）及び日常生活圏域別総合相談センターの設置（総合相談。自主事業）

第Ⅰ圏域（居切、鰐川～木崎、溝口間）にCSWを専従配置した体制を継続し、29年度から新たに第Ⅲ圏域（波崎～土合間）にCSWを専従配置しました。地域の特性やニーズの把握を進め、制度の枠を超えた地域福祉の総合相談窓口として、他機関との連携を密に継続した相談支援を実践しました。

(i) 相談対応件数

		4月	5月	6月	7月	8月	9月	10月	11月	12月	1月	2月	3月	計	前年度
窓口	総計	91	72	71	69	72	81	67	77	68	69	81	76	894	894
	第Ⅰ圏域	31	23	28	31	28	23	30	28	32	29	33	26	342	374
	第Ⅱ圏域	36	16	20	15	17	26	16	20	15	20	22	22	245	520
	第Ⅲ圏域	23	28	22	20	22	29	20	27	17	20	20	25	273	
	その他	1	5	1	3	5	3	1	2	4		6	3	34	
電話	総計	152	158	179	177	149	158	202	166	154	149	160	185	1,989	1,933
	第Ⅰ圏域	59	50	75	63	49	66	94	69	58	53	48	69	753	741
	第Ⅱ圏域	30	28	35	35	42	37	41	42	40	24	33	42	429	1,192
	第Ⅲ圏域	53	66	60	74	49	45	59	49	49	63	77	68	712	
	その他	10	14	9	5	9	10	8	6	7	9	2	6	95	
訪問	総計	130	124	132	146	148	128	150	130	127	127	111	105	1,558	1,553
	第Ⅰ圏域	35	40	51	42	32	56	42	62	36	50	26	50	522	393
	第Ⅱ圏域	11	14	18	11	28	23	47	14	9	12	34	14	235	1,160
	第Ⅲ圏域	79	63	53	70	72	46	56	48	77	60	49	40	713	
	その他	5	7	10	23	16	3	5	6	5	5	2	1	88	
相談合計		373	354	382	392	369	367	419	373	349	345	352	366	4,441	4,380
(内新規相談)		71	75	79	75	69	75	68	64	60	58	57	75	826	807
第Ⅰ圏域合計		125	113	154	136	109	145	166	159	126	132	107	145	1,617	1,508
第Ⅱ圏域合計		77	58	73	61	87	86	104	76	64	56	89	78	909	2,872
第Ⅲ圏域合計		155	157	135	164	143	120	135	124	143	143	146	133	1,698	
その他合計		16	26	20	31	30	16	14	14	16	14	10	10	217	
前年度		356	403	440	405	371	399	381	343	312	325	324	321	4,380	
前年度（第Ⅰ圏域）		123	157	141	126	118	166	112	135	110	111	109	100	1,508	

(ii) 相談内容内訳

		4月	5月	6月	7月	8月	9月	10月	11月	12月	1月	2月	3月	計	前年度
緊急生活支援	総計	10	13	15	13	35	9	11	15	24	17	21	14	197	142
	第Ⅰ圏域	1	3	5	7	11	3	2	9	7	9	7	1	65	63
	第Ⅱ圏域	2	6	6	3	11	5	1	2	8	6	8	11	69	79
	第Ⅲ圏域	7	4	4	3	13	1	8	4	6	1	6	2	59	
	その他									3	1			4	
生活福祉資金	総計	4	7	12	5	5	12	8	11	6	14	7	9	100	106
	第Ⅰ圏域	2		2	1	2	3	6	3	2	1	5	3	30	48
	第Ⅱ圏域	2		7		1	4			1	4		1	20	58
	第Ⅲ圏域		3	1	1		2		3		4	1	2	17	
	その他		4	2	3	2	3	2	5	3	5	1	3	33	

		4月	5月	6月	7月	8月	9月	10月	11月	12月	1月	2月	3月	計	前年度
行旅人 支援	総計								1					1	0
	第Ⅰ圏域													0	0
	第Ⅱ圏域								1					1	0
	第Ⅲ圏域													0	
低額診療	総計	4	6	7	1	5	4	8	5	11	5	5	12	73	54
	第Ⅰ圏域	1		4	1	1		2	4	10	3		6	32	38
	第Ⅱ圏域	3	6	3		2	2	6	1	1	1	1		26	16
	第Ⅲ圏域					2	2				1	4	5	14	
	その他												1	1	
自立相談 支援 新規	総計	9	7	17	25	25	37	43	32	36	14	29	50	324	
	第Ⅰ圏域	7	6	14	21	8	14	20	13	17	7	5	18	150	
	第Ⅱ圏域		1	2	3	17	19	20	15	12	4	16	6	115	
	第Ⅲ圏域						2	3	3	5	3	7	25	48	
	その他	2		1	1		2		1	2		1	1	11	
生活相談 (他)	総計	2	7	5	6	5	3	2	1	6	1	2	5	45	60
	第Ⅰ圏域		1	1	1	2				1				6	24
	第Ⅱ圏域		1	1			1	1		1				5	36
	第Ⅲ圏域	2	5	3	4	1	2	1		4		1	3	26	
	その他				1	2			1		1	1	2	8	
日常生活 自立支援	総計	23	32	27	48	32	26	25	28	34	30	27	22	354	358
	第Ⅰ圏域	8	7	12	9	4	11	13	14	10	7	10	16	121	86
	第Ⅱ圏域	1		1	2	2	1					1	2	10	272
	第Ⅲ圏域	14	25	14	37	26	14	12	14	23	22	16	4	221	
	その他									1	1			2	
成年後見	総計	5	9	14	13	6	6	5	11	7	13	14	18	121	90
	第Ⅰ圏域	4	4	13	11	6	6	4	10	7	12	11	17	105	20
	第Ⅱ圏域	1			1									2	70
	第Ⅲ圏域							1		1	1			3	
	その他		5	1	1			1				2	1	11	
障害相談 3障害合算	総計	67	57	69	50	57	52	60	46	25	51	50	56	640	793
	第Ⅰ圏域	23	23	26	15	13	18	23	18	10	17	16	30	232	350
	第Ⅱ圏域	9	9	11	16	13	13	15	8	1	12	13	10	130	443
	第Ⅲ圏域	32	21	26	18	29	18	18	16	12	18	18	15	241	
	その他	3	4	6	1	2	3	4	4	2	4	3	1	37	
こころの 相談 新規分化	総計	8	7	2	4	8	9	4	3	4	2	6	5	62	74
	第Ⅰ圏域	2			1	4	2	3	1	2	1		1	17	19
	第Ⅱ圏域		1	1	1		3	1	2					9	55
	第Ⅲ圏域	4	4	1	2	2	2			1	1	6	3	26	
	その他	2	2			2	2			1			1	10	
発達相談	総計	4	7	3	4	1	1	2	2	3	4	1	3	35	16
	第Ⅰ圏域	2	4		1				1	1	1	1		11	7
	第Ⅱ圏域				1	1			1	2	2		2	9	9
	第Ⅲ圏域	1	2	2	2		1	2			1		1	12	
	その他	1	1	1										3	
ひきこもり	総計						1		1		1		3	6	16
	第Ⅰ圏域						1						1	2	3
	第Ⅱ圏域								1		1			2	13
	第Ⅲ圏域											2		2	

		4月	5月	6月	7月	8月	9月	10月	11月	12月	1月	2月	3月	計	前年度
高齢者	総計	51	45	47	47	38	37	33	31	35	33	37	26	460	586
	第Ⅰ圏域		5	2									1	8	4
	第Ⅱ圏域	1	1			2	4		1		1	1		11	582
	第Ⅲ圏域	50	39	45	46	36	32	33	30	35	32	36	25	439	
	その他				1		1							2	
貸出事業	総計		1	1	1		4	6	1	1	1		2	18	35
	第Ⅰ圏域						1	1						2	8
	第Ⅱ圏域				1			1	1				1	4	27
	第Ⅲ圏域		1	1			3	2			1		1	9	
	その他							2		1				3	
福祉教育	総計	6	15	18	23	18	8	43	18	16	5	15	1	186	134
	第Ⅰ圏域	1	3	11	3	2	4	15	12	7				58	37
	第Ⅱ圏域	1	3			1	4	27	4	4	2	12		58	97
	第Ⅲ圏域	4	5	1		1		1	2	5	3	3	1	26	
	その他		4	6	20	14								44	
ボランティア相談	総計	49	34	39	32	28	49	31	34	24	22	34	26	402	432
	第Ⅰ圏域	20	4	12	15	13	21	13	15	4	16	13	10	156	144
	第Ⅱ圏域	15	9	16	5	7	14	6	10	13	5	7	6	113	288
	第Ⅲ圏域	7	14	8	10	2	9	8	7	7		13	10	95	
	その他	7	7	3	2	6	5	4	2		1	1		38	
ファミリーサポートセンター	総計	59	66	74	78	65	61	85	82	83	70	78	77	878	955
	第Ⅰ圏域	25	27	36	21	14	26	30	27	33	29	25	23	316	366
	第Ⅱ圏域	12	12	18	25	29	13	19	27	22	15	21	27	240	589
	第Ⅲ圏域	22	26	20	32	22	22	36	28	27	26	32	27	320	
	その他		1							1				2	
ういきあみす	総計	45	33	32	41	34	35	42	36	21	31	16	36	402	372
	第Ⅰ圏域	29	19	21	29	25	22	32	26	13	22	10	18	266	239
	第Ⅱ圏域	11	8	5	6	4	5	5	5	3	3	2	12	69	133
	第Ⅲ圏域	5	6	6	6	5	8	5	5	5	6	4	6	67	
	その他													0	
苦情	総計										1			1	3
	第Ⅰ圏域													0	1
	第Ⅱ圏域										1			1	2
	第Ⅲ圏域													0	
	その他													0	
その他	総計	9	10	4	3	6	18	15	15	12	30	11	3	136	154
	第Ⅰ圏域					1	16	1	5	2	12	2	1	40	51
	第Ⅱ圏域	1	4	1			2	2				5		15	103
	第Ⅲ圏域	7	6	3	2	2		11	9	9	18	4	2	73	
	その他	1			1	3		1	1	1				8	
相談合計	355	356	386	394	368	372	423	373	348	345	353	368	4,441	4,380	
第Ⅰ圏域合計	125	106	159	136	106	148	165	158	126	137	105	146	1,617	1,508	
第Ⅱ圏域合計	59	61	72	64	90	90	104	79	68	57	87	78	909	2,872	
第Ⅲ圏域合計	155	161	135	163	141	118	140	122	139	138	152	134	1,698		
その他合計	16	28	20	31	31	16	14	14	15	13	9	10	217		
前年度	356	403	440	405	371	399	381	343	312	325	324	321	4,380		
前年度（第Ⅰ圏域）	123	157	141	126	118	166	112	135	110	111	109	100	1,508		

(相談受付後の結果内訳)

		4月	5月	6月	7月	8月	9月	10月	11月	12月	1月	2月	3月	計	前年度
サービス 利用調整	総計	273	265	306	292	304	282	342	305	269	277	272	280	3,467	3,347
	第Ⅰ圏域	103	82	139	97	92	136	141	144	99	119	76	128	1,356	1,161
	第Ⅱ圏域	33	48	50	44	76	56	78	62	54	40	83	59	683	2,186
	第Ⅲ圏域	129	120	107	126	116	86	116	93	111	112	109	91	1,316	
	その他	8	15	10	25	20	4	7	6	5	6	4	2	112	
問合せ・ 情報提供	総計	69	79	74	89	61	71	66	60	68	64	84	73	858	933
	第Ⅰ圏域	17	16	19	33	15	12	22	17	26	14	20	15	226	320
	第Ⅱ圏域	16	10	15	18	15	21	18	14	12	15	16	19	189	613
	第Ⅲ圏域	27	41	30	35	21	31	20	23	24	30	43	34	359	
	その他	9	12	10	3	10	7	6	6	6	5	5	5	84	
他機関	総計	7	2	5	9	4	13	8	8	5	3	4	11	79	75
	第Ⅰ圏域	4	2	3	3	1	2	4	1			3	3	26	21
	第Ⅱ圏域	3		2	1	1	5		1	2	1		2	18	54
	第Ⅲ圏域				2	1	2	3	4				3	15	
	その他				3	1	4	1	2	3	2	1	3	20	
その他	総計	6	2		4		6	7		2	3	3	4	37	25
	第Ⅰ圏域	3			3			1					2	9	6
	第Ⅱ圏域	2	2				6	6			2	1		19	19
	第Ⅲ圏域	1			1					1	1	2	2	8	
	その他									1				1	
合 計		355	348	385	394	369	372	423	373	344	347	363	368	4,441	4,380
第Ⅰ圏域合計		127	100	161	136	108	150	168	162	125	133	99	148	1,617	1,508
第Ⅱ圏域合計		54	60	67	63	92	88	102	77	68	58	100	80	909	2,872
第Ⅲ圏域合計		157	161	137	164	138	119	139	120	136	143	154	130	1,698	
その他合計		17	27	20	31	31	15	14	14	15	13	10	10	217	
前年度		356	403	440	405	371	399	381	343	312	325	324	321	4,380	
前年度(第Ⅰ圏域)		123	157	141	126	118	166	112	135	110	111	109	100	1,508	

今年度からCSWを第Ⅲ圏域にも配置し、訪問活動を主とした相談支援を展開しました。さらに民生委員との同行訪問や情報共有を図るなど、連携した相談体制の強化を進めました。

また、訪問活動を通じて発見した新たな課題や継続的に相談支援が必要なケースについては、他機関との連絡調整等により連携を図りながら対応しました。

(2) 課題発見機能の充実(自主事業)

民生委員・児童委員協議会定例会に参加し、地域の相談者である民生委員・児童委員との連携を深め、地域の福祉課題の発見と解決に向けた協力体制の強化を図りました。

(i) 民生委員・児童委員協議会定例会への参加

開催日	地区	内容	場所
平成29年 4月11日	波崎	コミュニティーソーシャルワーカーの紹介	矢田部ふれあい館
5月9日	連合	ひとり暮らし高齢者交流事業とりまとめ依頼	保健・福祉会館
6月7日	神栖	子育てサポーター養成基礎研修案内	保健・福祉会館

開催日	地区	内容	場所
6月12日	波崎	社会福祉協議会事業説明	矢田部ふれあい館
7月7日	神栖	社会福祉協議会事業説明	保健・福祉会館
8月17日	波崎	地域ネットワーク勉強会についての周知	矢田部ふれあい館
8月18日	神栖	地域ネットワーク勉強会についての周知	保健・福祉会館
10月10日	神栖	共同募金運動についての協力依頼	保健・福祉会館
11月6日	神栖	地域ネットワーク勉強会についての周知	保健・福祉会館
12月7日	神栖	生活困窮自立相談支援事業についての周知	保健・福祉会館
12月11日	波崎	生活困窮自立相談支援事業についての周知	矢田部ふれあい館
12月11日	波崎	こころの相談室についての周知	矢田部ふれあい館
平成30年 2月14日	波崎	こころの相談室についての周知	矢田部ふれあい館

(ii) 民生委員・児童委員との連携・情報共有

区分		4月	5月	6月	7月	8月	9月	10月	11月	12月	1月	2月	3月	計	前年度
緊急生活支援	同行訪問	1	3	3	1	2		1	1		1	3		16	11
	情報共有	1	3	3	2	8	1	1	3	5	6	4	5	42	34
低額診療	同行訪問	2	3	2						1	1		3	12	8
	情報共有					2							2	4	8
その他個別	同行訪問	2								1		1	1	5	2
	情報共有	2	1	5	2	5	1		1	4	1	3	1	26	29
同行訪問合計		5	6	5	1	2		1	1	2	2	4	4	33	21
情報共有合計		3	4	8	4	15	2	1	4	9	7	7	8	72	71
総計		8	10	13	5	17	2	2	5	11	9	11	12	105	92
前年度		2	10	14	12	9	8	13	6	6	3	4	5	92	

2. 新たなサービスを開発する仕組みづくり

(1) 地域福祉ネットワーク会議の開催（自主事業）

困難ケースの情報共有や事例検討を通じて支援機関間のネットワークを強化するとともに、高齢者・障害者等領域を問わず、他機関が開催するケース会議や連携会議へ積極的に参加し、地域生活支援の充実に向けた課題解決を図りました。

(i) 社協が開催するケース会議等 本年度 8 回開催参加者数 48 名(前年度11回 73名)

開催日	内容	場所	出席者
平成29年 6月22日	精神障害者地域生活支援ネットワーク会議	はさき福祉センター	8名
7月7日	知的障害者地域生活支援ネットワーク会議	県内障害者施設	6名
9月20日	精神障害者地域生活支援ネットワーク会議	はさき福祉センター	5名
10月24日	精神障害者地域生活支援ネットワーク会議	県内就労支援事業所	3名
10月25日	精神障害者地域生活支援ネットワーク会議	保健・福祉会館	6名
11月9日	精神障害者地域生活支援ネットワーク会議	保健・福祉会館	7名

開催日	内 容	場 所	出席者
11月14日	精神障害者地域生活支援ネットワーク会議	はさき福祉センター	8名
平成30年 1月12日	精神障害者地域生活支援ネットワーク会議	保健・福祉会館	5名

(ii) 他機関の開催するケース会議等への参加 本年度 10 回参加 (前年度20回参加)

開催日	内 容	場 所
平成29年 6月8日	ケース会議 (市子ども課主催) 神栖市要保護児童対策地域協議会 (個別ケース検討会議)	神栖済生会病院
6月14日	ケース会議 (みのり包括支援センター主催) 高齢者世帯の地域生活支援について	渡辺病院
7月7日	ケース会議 (医療機関主催) 障害者の地域生活支援について	県内医療機関
7月28日	ケース会議 (みのり包括支援センター主催) 高齢者世帯の地域生活支援について	対象者宅
8月31日	ケース会議 (みのり包括支援センター主催) 外国籍の高齢者の地域生活支援について	はさき福祉センター
10月13日	ケース会議 (みのり包括支援センター主催) 被害妄想のある独居高齢者への対応について	はさき福祉センター
10月30日	担当者会議 (計画相談事業所主催) 退院後の知的障害者の地域生活支援について	はさき福祉センター
11月24日	担当者会議 (計画相談事業所主催) 精神障害者の就労支援事業所の利用について	市内就労支援事業所
平成30年 2月27日	ケース会議 (医療機関主催) 精神障害者の地域生活支援について	県外医療機関
3月2日	ケース会議 (みのり包括支援センター主催) 高齢者世帯の地域生活支援について	はさき福祉センター

(iii) 他機関の開催する連携会議等への参加 本年度 21 回参加 (前年度23回参加)

開催日	内 容	場 所
平成29年 4月20日	市教育委員会主催 神栖市いじめ問題調査対策委員会	神栖市役所
4月28日	市地域包括支援課主催 生活支援・介護予防サービス協議体会議	保健・福祉会館
4月28日	市教育委員会主催 神栖市特別支援教育連携協議会	保健・福祉会館
5月24日	市市民協働課主催 生涯学習連絡調整会議	市商工会館
5月25日	市子ども課主催 神栖市要保護児童対策地域協議会 (実務者会議)	保健・福祉会館
5月29日	市地域包括支援課主催 地域支え合い勉強会 (地域支援事業 圏域別勉強会)	保健・福祉会館
6月12日	市地域包括支援課主催 生活支援・介護予防サービス協議体会議	保健・福祉会館
6月27日	市障がい福祉課主催 神栖市内障害福祉サービス事業所連絡会	保健・福祉会館
6月29日	市地域包括支援課主催 神栖地域医療連携協議会	保健・福祉会館
8月3日	市子ども課主催 神栖市要保護児童対策地域協議会	保健・福祉会館
8月9日	市地域包括支援課主催 生活支援・介護予防サービス協議体会議	保健・福祉会館
8月24日	市教育委員会主催 神栖市特別支援教育の連携に係る研修会	保健・福祉会館
9月6日	市こども課主催 神栖市福祉総合相談ケアシステム推進事業総合支援調整会議	保健・福祉会館

開催日	内 容	場 所
9月28日	市地域包括支援課主催 神栖地域医療連携協議会	保健・福祉会館
10月3日	法テラス茨城主催 鹿行地域における関係機関との連絡協議会	鹿嶋市まちづくり市民センター
10月26日	市教育委員会主催 神栖市特別支援教育の連携に係る研修会	保健・福祉会館
11月30日	潮来保健所主催 精神障害者地域移行支援連絡協議会	行方市レイクエコー
平成30年 1月25日	市地域包括支援課主催 神栖地域医療連携協議会	保健・福祉会館
1月25日	市子ども課主催 神栖市要保護児童対策地域協議会（実務者会議）	保健・福祉会館
2月9日	鹿島特別支援学校主催 鹿島特別支援学校連絡会	鹿島特別支援学校
2月15日	市教育委員会主催 神栖市特別支援教育連携協議会	保健・福祉会館

(2) 地域福祉推進会議の設置検討（自主事業）

市関係各課及び保健医療、労働・教育等各分野が主催する各種会議に参画し、市への政策レベルの提言など、さらなる地域福祉の向上を目的に各会議において意見交換を行いました。

本年度 14回参加（前年度14回参加）

開催日	内 容	場 所
平成29年 6月29日	市国保年金課主催 国保運営協議会	神栖市役所
7月25日	市教育委員会主催 神栖市人権教育総合推進地域会議	中央公民館
7月27日	市地域包括支援課主催 神栖市地域包括支援センター運営協議会並びに地域密着型サービス運営委員会	保健・福祉会館
8月1日	潮来保健所主催 鹿行保健医療福祉協議会調整会議	潮来保健所
11月14日	市地域包括支援課主催 神栖市地域包括支援センター運営協議会並びに地域密着型サービス運営委員会	保健・福祉会館
11月16日	市健康増進課主催 神栖市健康づくり推進協議会	保健・福祉会館
11月24日	市地域包括支援課主催 神栖市高齢者虐待防止ネットワーク運営委員会	保健・福祉会館
11月28日	市地域包括支援課主催 認知症高齢者等徘徊SOSネットワーク関係者報告会	保健・福祉会館
12月12日	潮来保健所主催 鹿行保健医療圏における医療・介護の体制整備に係る協議会	潮来保健所
平成30年 1月18日	市国保年金課主催 国保運営協議会	神栖市役所
2月21日	市教育委員会主催 神栖市人権教育総合推進会議	神栖市役所
2月23日	潮来保健所主催 鹿行保健医療福祉協議会及び鹿行保健医療圏における地域医療構想調整会議、災害保健医療対策協議会	潮来保健所
3月16日	市地域包括支援課主催 神栖市地域包括支援センター運営協議会並びに地域密着型サービス運営委員会	保健・福祉会館
3月26日	市地域包括支援課主催 神栖市高齢者虐待防止ネットワーク運営委員会	保健・福祉会館

上記会議等を通じて、個別課題の解決と既存サービスの見直しに向けて各機関毎の役割と方向性を確認しました。今後もこれらの会議等への積極的な参画を通じて、課題解決から不足する社会資源・福祉制度創設に向けた提言をしていきます。

(3) 地域ネットワーク勉強会の充実（自主事業）

福祉・保健・医療・教育・環境等のテーマを中心に住民から専門職まで広く参加できる勉強会として、毎月1回開催しました。

開催日	内容	参加者
平成29年 4月27日	第231回「発達が気になる子の支援～発達検査の理解と活用～」 講師：海老原朱美氏（茨城県発達障害者支援センター／臨床発達心理士）	74名
5月25日	第232回「精神科ドクターに聞く！うつ病と五月病の違い ～早期発見・治療の重要性～」 講師：児玉知之氏（児玉医院 副院長／精神保健指定医）	34名
6月29日	第233回「乳幼児期から児童期の発達段階と発達が気になる子の理解」 講師：穂積妙子氏（つくば子どもと教育相談センター代表・神栖市子育て カウンセラー相談員／臨床発達心理士） 【平成29年度子育てサポーター養成基礎研修と合同開催】	54名
7月27日	第234回「ニート・ひきこもり等への社会参加支援の取り組み ～相談支援と居場所・就労支援の活動から～」 講師：根本久子氏（いばらき若者サポートステーション／総括コーディネーター） 講師：佐藤節子氏・小原夕美子氏（障がい者就労支援センターコンパス）	34名
8月24日	第235回「多重債務の対処や悪質業者の最新の手口 ～不安のある障害者・高齢者世帯への支援に向けて～」 講師：幸保文子氏（神栖市消費生活センター所長） 講師：内藤恵美子氏（神栖市消費生活センター／消費生活アドバイザー ・消費生活専門相談員） 講師：高品順子氏（神栖市消費生活センター／消費生活啓発推進員）	20名
9月2日	第236回「今、ボランティアの本質と価値を見つめてみよう」 講師：小原宗一氏（NPO法人日本ボランティアコーディネーター協会理事） 【ボランティアセンター ボランティア講演会合同開催】	66名
10月24日	第237回「精神障害者への地域生活支援から見えてきたこと」 講師：成島俊治氏（茨城県立こころの医療センター／精神保健福祉士）	41名
11月27日	第238回「地元弁護士がわかりやすく解説「成年後見制度の活用とその実際」」 講師：安重洋介氏（神栖法律事務所／弁護士） 【法人後見支援事業講演会合同開催】	28名
12月12日	第239回「発達障害のある子の特性と親支援」 ～子どもの不安を和らげる支援のポイント～ 講師：上岡勇二氏（子育て科学アクシス／臨床心理士） 【発達障害療育者研修スキルアップ講座 合同開催】	122名
平成30年 1月31日	第240回「事例で学ぶ強度行動障害の理解と支援」 講師：海老原朱美氏（茨城県発達障害者支援センター／臨床発達心理士）	51名
2月23日	第241回「ジョブコーチを活用した障害者の就労支援 ～就職活動から職場定着までの支援とその実際～」 講師：荒井俊光氏 （かしま障害者就業・生活支援センターまつぼっくり／主任就労支援員）	24名
3月15日	第242回「ストレスマネジメント講座「ストレス耐性を高めることの大切さ」」 講師：宮内厚季氏（ハートマップガーデン代表／産業カウンセラー）	30名

本年度 12回開催 参加者 578名

（前年度 12回開催 参加者 452名）



（左写真）

第239回地域ネットワーク勉強会では、発達障害のある子の特性と支援のポイントに焦点をあてた勉強会を開催しました。今後も様々なテーマを取り上げ、市内外の支援者との情報交換・情報共有を図り、支援機関間の連携の強化を図ります。

3. 専門相談事業

(1) 障害者地域生活支援センターの運営（19年度より神栖市から受託。受託金額6,000,000円）

障害者の方とその家族が、住み慣れた地域でいきいきとした暮らしを実現するための専門相談窓口を開設しています。相談者の生活のしにくさを把握し、適切な社会資源と結び付けるケアマネジメント手法による援助を社会福祉士・精神保健福祉士が実施しました。

(i) 相談対応実績（相談形態）

	4月	5月	6月	7月	8月	9月	10月	11月	12月	1月	2月	3月	計	前年度
窓 口	15	10	14	5	9	9	8	13	5	9	11	8	116	171
電 話	23	25	23	19	20	15	35	13	12	15	24	28	252	301
訪 問	43	29	41	33	37	42	31	22	17	19	30	47	391	367
合 計	81	64	78	57	66	66	74	48	34	43	65	83	759	839
前 年 度	70	84	80	69	70	82	77	54	74	56	53	70	839	

(ii) 相談者内訳

障害区分	4月	5月	6月	7月	8月	9月	10月	11月	12月	1月	2月	3月	計	前年度
身体障害	12	9	15	7	11	13	16	7	2	3	11	25	131	146
知的障害	7	6	16	10	14	19	16	4	2	8	14	16	132	172
精神障害	55	41	43	36	41	31	33	35	27	30	38	40	450	446
発達障害	5	7	2	4		1	2		2	2	2	2	29	45
重 複	1	1	1			2	1						6	15
難 病	1		1				6	2	1				11	15
障害児（再掲）	3	2	1	1							3		10	20
合 計	81	64	78	57	66	66	74	48	34	43	65	83	759	839
前 年 度	70	84	80	69	70	82	77	54	74	56	53	70	839	

(iii) 相談内容内訳（※一件の相談で複数の相談がある場合は、内容毎に集計しています）

	4月	5月	6月	7月	8月	9月	10月	11月	12月	1月	2月	3月	計	前年度
福祉サービス利用	28	19	39	21	25	39	43	23	17	17	25	45	341	424
障害・病状について	14	9			3	2	5	2	1	2	6	1	45	25
健康・医療について	10	13	14	19	12	11	4	6	1	9	14	17	130	135
不安・心配事	6	5	11	9	8	3	5	7	7	2	7	11	81	83
保育・教育													0	1
家族・人間関係	5	1	2		4	1	1			4	1		19	39
家計・経済	15	8	7	4	8	6	9	2		2	4	4	69	57
就労関係	2	1		1	2	1	3			2	2	1	15	41
社会参加・余暇活動	1	3	2	1	1		1						9	44
権利擁護		1	2	2	4	3	1	2	2	3	1		21	26
その他	1	5	1		1		2	6	6	3	5	4	34	23
合 計	82	65	78	57	68	66	74	48	34	44	65	83	764	898
前 年 度	78	88	84	70	74	91	84	56	78	62	58	75	898	

(iv) 支援・対応内訳（※相談内容にあわせて集計しています）

	4月	5月	6月	7月	8月	9月	10月	11月	12月	1月	2月	3月	計	前年度
情報提供	12	8	4	8	2		4	3	2	4	11	11	69	110
相談助言	23	27	21	19	29	22	17	17	13	21	17	21	247	260

	4月	5月	6月	7月	8月	9月	10月	11月	12月	1月	2月	3月	計	前年度
サービス調整	6	8	10	4	4	11	19	7	4	2	6	17	98	99
同行支援	4	1	5	3	3	1	4		1	1	4	2	29	23
状況把握	19	11	18	12	12	9	9	10	6	5	11	13	135	169
ケア会議			1	3	2	1	3	3		1	1	2	17	38
アセスメント	6	7	7	6	8	6	10	2	3	6	5	5	71	48
モニタリング	11	3	11	2	7	16	8	4	5	4	8	12	91	131
申請代行	1		1		1			1			2		6	12
その他								1					1	8
合 計	82	65	78	57	68	66	74	48	34	44	65	83	764	898
前年度	78	88	84	70	74	91	84	56	78	62	58	75	898	

(v) 障害支援区分認定調査（神栖市から受託）

障害者総合支援法におけるサービス利用のための介護給付の判定、審査に係る面接調査を、認定調査員研修を修了した職員(全5名)で実施しました。

・調査実施件数

障害区分	4月	5月	6月	7月	8月	9月	10月	11月	12月	1月	2月	3月	計	前年度
身体障害者	2	3	3	4		3	3	3	2	1	2	3	29	22
知的障害者	2	1	2	3	8	2			1	4	2	1	26	20
精神障害者	1	2	2			1	1	1	1	1			10	8
重複障害者		1					2	1			1	1	6	4
難病	1												1	0
合 計	6	7	7	7	8	6	6	5	4	6	5	5	72	54
前年度	4	2	4	3	5	4	3	7	4	3	9	6	54	

(2) 精神保健相談「こころの相談室」の充実（自主事業）

精神科病院等への受診不安、不眠・気分の減退などの精神的な不調を抱える本人や家族の悩み、不安について、精神保健福祉士が相談対応しました。平成30年1月から波崎東ふれあいセンターで移動相談を始めました。

(i) 利用実績

	4月	5月	6月	7月	8月	9月	10月	11月	12月	1月	2月	3月	計	前年度
電 話	4	4	1	1	3	5	3	2	1	0	3	2	29	42
訪 問	11	10	17	11	8	6	6	7	5	1	2	2	86	53
面 接	4	3	1	3	5	4	1	2	3	2	1	5	34	32
移動相談										0	2	1	3	
合 計	19	17	19	15	16	15	10	11	9	3	8	10	152	127
前年度	17	10	12	17	11	12	9	6	6	12	7	8	127	

(ii) 波崎東ふれあいセンターでのこころの相談室実施に伴う勉強会の開催

開催日	内 容	会 場	出席者数
平成30年 1月19日	ひきこもりへの支援～家族や支援者の関わりについて～	波崎東ふれあいセンター	35名

(3) ことばと発達の相談室（自主事業）

ことばや発達に不安を抱える児童とその家族を対象に、コミュニケーション能力を高めるトレーニングやことばの出し方等を専門的援助技術を用いて言語聴覚士（専門相談員 生井澤義徳）が実施しました。

(i) 利用実績

	4月	5月	6月	7月	8月	9月	10月	11月	12月	1月	2月	3月	計	前年度
開催回数	4	3	5	4	4	5	4	3	4	4	3	4	47	47
利用者数	19	11	16	15	15	20	15	12	17	18	14	18	190	190
前年度利用者	16	16	15	15	13	18	15	18	12	18	16	18	190	

(ii) 利用者アンケートの実施（平成30年2月）

- ・実施対象 37名
- ・回収数 19名（回収率 51.4%）
- ・利用頻度
 - 1. 月1回程度 7名（36.8%）
 - 2. 2ヶ月に1回程度 6名（31.6%）
 - 3. 3ヶ月に1回程度 6名（31.6%）
 - 4. 半年に1回程度 0名（0.0%）
- ・ことばと発達の相談室を利用しての満足度
 - 1. 大変満足している 2名（10.5%）
 - 2. 満足している 12名（63.2%）
 - 3. ふつう 4名（21.1%）
 - 4. あまり満足でない 1名（5.3%）
 - 5. 不満である 2名（10.5%）

一人あたりの利用回数を確保するために神栖地区と波崎地区の利用者割合を勘案し、神栖地区の開催回数を増やし、利用回数の改善を図りました。
 今後も利用者の協力と理解を得ながら、より充実した利用につなげられるように工夫します。

(4) 高齢者相談センターの運営（19年度より神栖市から受託。受託金額3,121,000円）

高齢者の相談窓口として、課題を抱える世帯や近い将来支援が必要となる可能性のある高齢者の早期発見のため、訪問を中心とした実態把握と相談対応を市や関係機関と連携を図りながら展開しました。

(i) 相談対応実績 担当圏域（波崎・矢田部・土合）

	4月	5月	6月	7月	8月	9月	10月	11月	12月	1月	2月	3月	計	前年度
電話	10	10	12	15	9	9	8	6	7	12	18	18	134	147
訪問	26	20	26	20	20	16	22	14	27	14	15	18	238	304
面接	8	5	7	4	5	11	5	10	1	6	5	7	74	93
その他					2								2	4
合計	44	35	45	39	36	36	35	30	35	32	38	43	448	548
前年度	48	55	68	51	50	27	47	35	52	39	46	30	548	

(ii) 市地域包括支援課の主催会議等への参加 本年度 14回参加（前年度15回参加）

開催日	内 容	会 場
平成29年4月18日	神栖市医療・介護サービス事業者連絡会	保健・福祉会館
4月19日	高齢者相談センター連絡会	保健・福祉会館
5月24日	高齢者相談センター連絡会	保健・福祉会館
6月21日	高齢者相談センター連絡会	保健・福祉会館
7月19日	高齢者相談センター連絡会	保健・福祉会館
8月23日	高齢者相談センター連絡会	保健・福祉会館

開催日	内 容	会 場
9月27日	高齢者相談センター連絡会	保健・福祉会館
10月25日	高齢者相談センター連絡会	保健・福祉会館
11月16日	神栖市の認知症の現状についての講演会	保健・福祉会館
11月27日	高齢者相談センター連絡会	保健・福祉会館
12月20日	高齢者相談センター連絡会	保健・福祉会館
平成30年1月17日	高齢者相談センター連絡会	保健・福祉会館
2月21日	高齢者相談センター連絡会	保健・福祉会館
3月28日	高齢者相談センター連絡会	保健・福祉会館

(5) 生活困窮者自立支援事業の運営 ※新規 (29年度より神栖市から受託。受託金額12,102,000円)

働きたくても働けない、住むところがない等、生活困窮による生活全般の困りごとの相談窓口を設置し、専門の支援員が本会生活福祉活動を活用しながら、市や他機関と連携して自立に向けた相談支援、就労支援を行いました。

(i) 支援活動実績

	4月	5月	6月	7月	8月	9月	10月	11月	12月	1月	2月	3月	計
電話	3	9	9	5	3	9	14	8	12	12	8	6	98
訪問・同行	5	2	6	11	13	6	9	8	11	7	7	6	91
面接	8	4	4	2	5	5	10	8	2	7	5	9	69
合 計	16	15	19	18	21	20	33	24	25	26	20	21	258

(ii) 事業実施状況

	4月	5月	6月	7月	8月	9月	10月	11月	12月	1月	2月	3月	計
相談件数(新規)	6	9	13	9	5	12	4	15	6	5	12	13	109
プラン作成(当月)	1		2		2		1	1	1	1	4		13
プ ラ ン 内 訳	住居確保給付金	1		1		1		1			2		7
	自立相談支援事業による 就労支援	1		2		2		1	2	2	1	4	15
	生活福祉資金による貸 付												0
	生活保護受給者等就労自 立促進事業	1		2		1		1			4		10
現支援件数	2	3	3	4	5	6	5	6	7	9	10	12	12

(iii) 生活困窮者自立支援事業 支援調整会議の開催

本年度 8 回開催 参加者数 42 名

開催日	内 容	場 所	出席者
平成29年 4月25日	プランの検討について	保健・福祉会館	5名
6月20日	プランの検討について、プランの評価について	保健・福祉会館	5名
8月22日	プランの検討について	保健・福祉会館	5名
10月17日	プランの検討について、プランの評価について	保健・福祉会館	6名
11月21日	プランの検討について、プランの評価について	保健・福祉会館	6名
12月19日	プランの検討について、プランの評価について	保健・福祉会館	5名

開催日	内 容	場 所	出席者
平成30年 1月9日	プランの検討について	保健・福祉会館	5名
2月13日	プランの検討について、プランの評価について	保健・福祉会館	5名

(iv) 他機関の開催する連携会議等への参加

本年度 2 回参加

開催日	内 容	場 所
平成29年 7月14日	鹿行地域生活保護受給者等自立促進事業協議会	常陸鹿嶋公共職業安定所
平成30年 2月22日	生活支援体制整備事業鹿行地域担当者意見交換会	鹿嶋市役所

4. 職員派遣による相談支援・問題解決機能の強化（労働者派遣事業。派遣料33,042,000円）

本会職員の専門性を活かし、福祉相談支援業務を通じた公の福祉増進への貢献を目的として、「労働者派遣事業の適正な運営の確保及び派遣労働者の保護等に関する法律(労働者派遣法)」にもとづく専門職派遣事業として実施しました。（平成26年4月～。厚生労働大臣届出受理番号：特08-301443）

(1) 平成29年度派遣実績

- ・精神保健福祉士・社会福祉士の派遣（神栖市障がい福祉課。1名）

精神保健福祉業務の推進体制を確保し、身体障害者など他の障害者福祉施策との連携や、社会福祉及び保健衛生行政の総合的推進等を行うための相談援助業務に従事。

- ・精神保健福祉士・社会福祉士の派遣（神栖市社会福祉課。1名）

障害者への支援体制を確保し、その自立及び生活意欲の助長促進、並びに生活の向上及び社会参加の促進を図り、社会福祉の総合的推進等を行うための相談援助業務に従事。

- ・社会福祉士の派遣（神栖市地域包括支援課。1名）

高齢者への支援体制を確保し、その自立及び生活意欲の助長促進、並びに生活の向上及び社会参加の促進を図り、「地域包括ケアシステム」の総合的推進等を行うための相談援助業務に従事。

- ・精神保健福祉士・社会福祉士の派遣（神栖市こども課。1名）

児童虐待の未然防止、早期発見・早期対応を目的とし、家庭における子どもの養育に関する相談・指導、虐待をはじめとする要保護児童の対応などの業務に従事。

(2) 会議・研修

開催日	内 容	場 所
平成29年 8月17日	派遣元責任者講習	茨城県民文化センター
11月27日	労働者派遣法改正対応実務セミナー	東京都新宿区

・市民との協働による新たな地域づくり

1. コミュニティ活動の積極的支援

(1) サロンの立ち上げ支援の積極的展開(福祉活動基金助成対象事業)

サロン活動は在宅の高齢者や障害者、子育て中の母親の交流の場、身近な住民同士が気軽に会食やレクリエーションを楽しめる場です。サロン活動は閉じこもり、認知症等を予防する効果が期待されています。社協ではサロン活動の立ち上げや運営の支援を行っています。

サロン名	種類	主な活動場所	開催日	回数	昨年度
わくわくサロン知手団地	高齢者サロン	東町区民館	第3月曜日	11回	10回
わくわくサロン知手浜	高齢者サロン	知手浜公民館	第1・3木曜日	22回	19回
ほっとサロン	高齢者サロン	大野原児童館	第1火曜日	11回	11回
ふれあいサロンめだか	高齢者サロン	新港公民館	第3日曜日	11回	11回
わくわくサロン平泉	高齢者サロン	平泉コミュニティセンター	第2火曜日	10回	10回
友愛サロン	高齢者サロン	溝口集落センター	第1月曜日	11回	12回
わくわくサロンはさき	高齢者サロン	仲町区民館	第1月曜日	10回	10回
わくわくサロン松原	高齢者サロン	若ノ松区民会館	第3月曜日	11回	11回
わくわくサロンすこやか	高齢者サロン	はさき福祉センター	第3木曜日	9回	8回
わくわくサロン大潮	高齢者サロン	明神前区民館	第1土曜日	10回	10回
ティータイム	高齢者サロン	はさき生涯学習センター	第1土曜日	9回	10回
なごみ会	高齢者サロン	高浜公民館	第1土曜日	9回	9回
わくわくサロンあけぼの	高齢者サロン	知手中央仲町公民館	第1金曜日	12回	12回
お茶の間サロン笑い処	高齢者サロン	小峯宅	第1金曜日	7回	8回
わくわくサロンみもぎ	高齢者サロン	山本宅	終了	0回	4回
子育てふれあい広場ひよこ	子育てサロン	市保健・福祉会館	不定期	1回	2回
たんぽぽ広場	子育てサロン	若松公民館	不定期	1回	1回

・サロン運営及び支援のための研修会等の参加、開催

開催日	研修内容	場 所	参加者
平成30年 2月22日	わくわくサロン交流会 ～レクリエーション体験・情報交換会～	市保健・福祉会館	20名
3月2日	平成29年度福祉コミュニティづくり推進のつどい	水戸市フェリヴェール サンシャイン	10名

平成30年2月22日に開催したサロンの交流会では、各サロンの運営上の工夫や課題やなどについて情報共有ができ、参加者からは今後の活動の参考になったとの感想が寄せられました。

今後もサロンを始めたい方へは個別に立ち上げ支援を行い、サロンのない地区ではニーズ把握と支援を継続します。

(2) 災害時を想定した繋がりづくり

神栖市地域防災計画の改訂にあわせ災害ボランティアセンター立ち上げマニュアルの見直しを順次行いました。また登録ボランティアや地域住民に対してホームページで情報発信を充実しました。

・災害ボランティアセンター運営のための研修会等

開催日	内 容	場 所
平成29年 9月4日	(全国社会福祉協議会主催) 災害ボランティアセンター運営者研修会(～9月5日)	ホテルテラスザ スクエア日立
平成30年 1月31日	(茨城県社協・茨城社協職連協鹿行支部職員研修会) 災害ボランティアセンター運営訓練 防災ボランティアリーダー養成研修会	鹿嶋市大野ふれ あいセンター

(3) 福祉教育出前講座の推進(自主事業)

福祉体験講座として、市内の小中学校の児童・生徒・PTA等に出向き、各体験を通じ福祉について「心と体」で感じてもらうことを目的に実施しました。

(i) 実施状況

実施団体名	学年	開催日	内 容	人数	職員・ボランティア
波崎小学校	3年	4月17日	事前打合せ	2	職員2名
		4月26日	事前打合せ	1	職員1名
		5月9日	車いす、アイマスク体験	49	職員2名、ボラ5名
深芝小学校	5年	5月31日	事前打合せ	2	職員2名
		6月23日	福祉の講話・車いす体験	115	職員2名、ボラ6名
大野原西小学校	3年	6月2日	事前打合せ	1	職員2名
		7月4日	高齢者(地域のシニアクラブ)との交流(昔遊び)	74	職員1名、ボラ24名
	4年	6月2日	事前打合せ	1	職員2名
		6月21日	福祉の講話	86	職員2名
		7月14日	手話体験	86	職員2名、ボラ5名
		10月20日	事前打ち合わせ	2	職員1名
	10月25日	車いす、アイマスク体験	86	職員3名、ボラ5名	
1～3年	12月20日	高齢者(地域のシニアクラブ)との交流(昔遊び)	250	職員2名、ボラ16名	
登校支援教室 いきいき神栖	小/中 学生	8月31日	事前打ち合わせ	1	職員1名、ボラ3名
		9月22日	点字体験	14	職員2名、ボラ3名
息栖小学校	4年	9月12日	事前打ち合わせ(市地域包括支援課と合同)	1	職員1名、市職員2 名、ボラ5名
		9月26日	高齢者疑似体験 (市地域包括支援課と合同) 認知症講話	117	職員2名、市職員2 名、ボラ5名
横瀬小学校	5年	9月12日	事前打ち合わせ	3	職員2名、実習生2名
		10月10日	高齢者疑似体験	96	職員3名
		10月11日	車いす、アイマスク体験	96	職員3名、ボラ5名
須田小学校	4年	9月13日	事前打ち合わせ	4	職員2名
		10月11日	事前打ち合わせ	2	職員1名
		10月19日	車いす、アイマスク体験	61	職員2名、ボラ4名
柳川小学校	4年	9月14日	事前打ち合わせ	2	職員1名
		10月13日	事前打ち合わせ	2	職員1名
		10月25日	福祉の講話、手話体験	25	職員2名、ボラ1名
		11月1日	点字、車いす体験	25	職員2名、ボラ2名
	1年 2年	12月26日	事前打ち合わせ	2	職員1名
	2月6日	高齢者(地域のシニアクラブ)との交流(昔遊び)		インフルエンザ流行のため中止	

実施団体名	学年	開催日	内容	人数	職員・ボランティア
大野原小学校	6年	10月24日	事前打ち合わせ	3	職員1名
		11月14日	福祉の講話	79	職員2名
		11月22日	高齢者疑似体験	85	職員2名
		11月24日	車イス・アイマスク体験	85	職員2名、ボラ5名
	1年	12月15日	高齢者(地域のシニアクラブ)との交流(昔遊び)	88	職員2名、ボラ29名
波崎西小学校	5年	11月8日	事前打ち合わせ	2	職員1名
		11月20日	事前打ち合わせ	2	職員1名
		12月6日	点字、高齢者疑似体験、福祉の講話	37	職員2名、ボラ2名
神栖第四中学校	1年	11月30日	事前打合せ(市地域包括支援課と合同)	2	職員1名、市職員2名
		12月15日	高齢者疑似体験 (市地域包括支援課と合同)認知症講話	153	職員1名、市職員2名、ボラ4名
白十字看護専門学校		12月6日	高齢者疑似体験道具貸出	21	
波崎第三中学校	1年	1月22日	事前打ち合わせ	2	職員1名
		2月14日	車いす、点字、手話、福祉の講話	99	職員3名、ボラ4名
矢田部小学校	4年	1月30日	事前打ち合わせ	2	職員1名
		2月28日	車いす、アイマスク、福祉の講話	11	職員2名、ボラ4名
軽野小学校	4年	2月6日	事前打合せ(市地域包括支援課と合同)	3	職員1名
		2月19日	高齢者疑似体験 (市地域包括支援課と合同)認知症講話	64	職員2名、市職員2名、ボラ5名

本年度 延 47 回実施 延体験者数 1,944 名 延協力者数 228 名
(前年度 延45回実施 延体験者数1,753 名 延協力者数 205名)

(ii) 実施小・中学校へのアンケート実施 (平成30年3月)

【出前講座を利用した学校】 実施対象 13 校 15 学年 回収数 13 学年 (回収率 87%)

※利用したことがある学校については利用学年別で回答を得ました。

・ 出前講座を実施しての満足度		・ 講座の内容について	
1. 大変満足している	7 学年 (53.8%)	1. 大変難しかった	0 学年 (0.0%)
2. 満足している	6 学年 (46.2%)	2. 難しかった	0 学年 (0.0%)
3. ふつう	0 学年 (0.0%)	3. 適切	12 学年 (92.3%)
4. あまり満足でない	0 学年 (0.0%)	4. 易しかった	0 学年 (0.0%)
5. 不満である	0 学年 (0.0%)	5. 大変易しかった	1 学年 (7.7%)

【出前講座を利用していない学校】 実施対象 10 校 回収数 6 校 (回収率 60%)

・ 社協で実施する出前講座を知っていたか		・ 今後この事業を利用したいか	
1. 知らなかった	0 校 (0%)	1. 利用したい	1 校 (17%)
2. 必要なかった	0 校 (0%)	2. 機会があれば	4 校 (67%)
3. 学校独自で実施	0 校 (0%)	3. 分からない	0 校 (0%)
4. 利用検討中だった	3 校 (50%)	4. 内容を知りたい	0 校 (0%)
5. その他	3 校 (50%)	5. 特に必要ない	0 校 (0%)
回答無	0 校 (0%)	回答無	1 校 (17%)

福祉教育の取り組みの内容、実施による成果ともに概ね満足との評価をいただきました。今後も各学校の担当教諭と企画を一緒に練りながら、年間を通して福祉教育が展開できるような取り組みを進めていきます。また、利用のなかった学校にも継続的に事業PRをしていきます。

(4) 当事者グループの側面的支援(福祉活動基金助成対象事業)

当事者同士の情報交換・交流の場としての組織化や活動の活性化を図るための情報提供や側面支援を行いました。

(i) 介護者の会「わかば」活動支援

開催日	活動内容	参加者	開催日	活動内容	参加者
平成29年 4月3日	情報交換会	15名	5月1日	情報交換会	12名
6月5日	カフェわかば	12名	7月3日	情報交換会	8名
8月7日	情報交換会	12名	9月11日	施設見学	10名
10月2日	カフェわかば	11名	11月6日	情報交換会	9名
12月4日	情報交換会	7名	平成30年 1月15日	情報交換会	9名
2月5日	カフェわかば	11名	3月12日	お楽しみ会	12名

本年度 12回開催 参加者数 128名
(前年度 12回開催 参加者数 159名)

(ii) 「高次脳機能障害を考える会」活動支援

開催日	活動内容	参加者	開催日	活動内容	参加者
平成29年 4月12日	情報交換	6名	5月10日	情報交換	5名
6月14日	情報交換	6名	7月12日	情報交換	5名
8月9日	情報交換	5名	9月6日	情報交換	3名
10月11日	情報交換	6名	11月8日	情報交換	5名
12月13日	情報交換	5名	平成30年 1月10日	情報交換	5名
2月14日	情報交換	6名	3月14日	情報交換	4名

本年度 12回開催 参加者数 61名
(前年度 11回開催 参加者数 56名)

2. 市民参加によるたすけあい活動の推進

(1) 様々な活動主体がつながりあえる仕組みづくり(自主事業)

ボランティアセンターでは、ボランティア活動に関する様々な相談、情報発信機能の拠点、交流の場として、交流サロンにボランティアコーディネーターを配置しています。ボランティアの育成や活動の支援ボランティアニーズに対する調整等、市民参加の助け合い活動を応援しています。

(i) 交流サロンの利用状況

(単位:人)

月次	4月	5月	6月	7月	8月	9月	10月	11月	12月	1月	2月	3月	合計	前年度
サロン内会議 スペース	184	121	118	124	71	111	116	135	106	96	111	139	1,432	1,367
点訳室	6	4	16	14	10	6	15	13	12	7	13	13	129	125
録音室	6	6	5	4	6	4	6	10	8	8	12	4	79	67
合計	196	131	139	142	87	121	137	158	126	111	136	156	1,640	1,559

(ii) サロン内備品等の活用状況

月次	4月	5月	6月	7月	8月	9月	10月	11月	12月	1月	2月	3月	合計	前年度
ロッカー貸出 (団体、総数44)	25	0	0	0	0	0	0	0	0	0	0	0	25	28
コピーカード貸出 (団体)	29	0	0	0	0	0	0	0	0	0	0	1	30	33
掲示板、資料ラック利用(件)	5	3	2	6	7	4	9	2	5	4	5	6	58	48
パソコン利用(件)	7	3	3	3	4	2	3	2	3	1	3	5	39	36

(iii) ボランティア活動登録者数

	実績	前年度
団体登録	82 組	85 組
団体加入延人数	1,691 名	1,811 名
個人登録	40 名	56 名
登録者合計	1,731 名	1,867 名

(iv) ボランティア保険の加入者数 (一般寄付金収入を財源とし、掛け金の一部を助成)

内 容	実績	前年度
Aプラン	1,106	1,176
Bプラン	19	33
天災Aプラン	52	54
天災Bプラン	19	31
合 計	1,196	1,294

行所用保険 4 件 (前年度 10件)
 福祉サービス総合補償 2 件 (前年度 2件)
 送迎サービス補償 1 件 (前年度 0件)

(v) ボランティア相談

・相談内訳

内 容	方 法			相談合計	前年度
	窓口	電話	訪問		
1 ボランティア活動	35	107	11	153	192
2 ボランティア保険	3	4	0	7	12
3 交流サロン	1	1	1	3	3
4 福祉活動基金	0	0	0	0	26
5 善意銀行	12	36	18	66	36
6 災害時対応	0	0	0	0	6
7 広報啓発	8	0	23	31	18
8 ボランティア市民活動講座・交流会	2	3	62	67	65
9 ういるかみす	35	226	141	402	372
10 ファミリーサポートセンター	143	662	73	878	955
11 地区目的サロン	4	4	15	23	32
12 福祉団体	2	8	22	32	32
13 その他	4	9	7	20	10
合 計	249	1,060	373	1,682	1,759

(2) 各種講座の開催を通じた新たな人材の開拓

(i) オトコ限定！輝くための男の講座

定年期を迎える60代の男性を対象とし、第2の人生を楽しく充実して過ごすために日常生活に役立つ技術教室、料理の“そば打ち”、“網戸張り”や“庭木の剪定”を通じて、仲間づくりや地域デビューなどの活動に繋がるきっかけづくりとなる講座を開催しました。

【1日目】日時 平成29年10月4日(水) 9時30分～14時
 場所 神栖市保健・福祉会館 調理室 参加者 7名、協力ボランティア5名
 内容 プロに学ぶ「そば打ち」
 講師 二八そば越後 水島義治氏、水島文夫氏

【2日目】日時 平成29年10月12日(木) 9時～12時
 場所 シルバー人材センター ワークプラザ 参加者 8名、協力ボランティア7名
 内容 「網戸の張り替えにチャレンジ！」
 講師 シルバー人材センター会員 藪田紀仁氏、森田栄一氏、城之内一男氏

【3日目】日時 平成29年11月10日(金) 9時～14時
 場所 はさき福祉センター 会議室3、中庭 参加者 7名
 内容 (午前)庭木の剪定を学ぼう
 (午後)参加者交流会とボランティア活動紹介
 講師 シルバー人材センター会員
 伊橋敏夫氏、立原繁吉氏
 神栖輝楽シニア倶楽部



(3) 住民参加により福祉課題を直接解決するための基盤強化

(i) 住民参加型在宅福祉サービス「ういるかみす」の運営(ういるかみす会員利用料等による独立採算)

日常生活の家事支援が必要な一人暮らし高齢者や高齢者世帯、身体の不自由な方がいる世帯等で、買い物や庭の掃除、通院時の見守り等を、協力会員が有料で提供しています。活動を通じて地域の福祉課題のニーズ発掘と、住民による課題解決を推進していきました。

(ア) 会員状況 協力会員 28名(前年度 29名) 利用会員 53名(前年度 45名)

(イ) 実施状況

月次	活動回数	利用時間	利用料	交通費	合計
平成29年4月	59	95.5	66,850	11,800	78,650
5月	66	97.5	68,250	13,200	81,450
6月	73	113.0	79,100	14,600	93,700
7月	63	89.5	62,650	12,600	75,250
8月	62	89.5	62,650	12,400	75,050
9月	63	103.0	72,100	12,600	84,700
10月	60	90.5	63,350	12,000	75,350
11月	73	110.5	77,350	14,600	91,950
12月	62	92.5	64,750	12,400	77,150
平成30年1月	46	64.5	45,150	9,200	54,350
2月	36	47.0	32,900	7,200	40,100

月次	活動回数	利用時間	利用料	交通費	合計
平成30年3月	52	73.0	51,100	10,400	61,500
合計	715	1,066.0	746,200	143,000	889,200
前年度合計	673	1,034.5	724,150	134,600	858,750

(ウ) 研修等

- ・ういるかみす協力会員定例会

神栖地区：6回（4月5日、6月8日、8月3日、10月5日、12月7日、2月1日）
波崎地区：4回（4月5日、7月5日、10月4日、1月10日）

- ・ういるかみす協力会員養成講座 受講者 12名

期日 平成30年3月7日（水）

場所 保健・福社会館 健康相談室、栄養実習室

内容 ・ういるかみす活動の説明及び協力会員による活動の紹介

・実技「安全な車いすの介助法」

・講演「プロのお掃除の仕方を学ぶ」

講師 ベンリー神栖店 佐藤駿介氏、米元健太氏



車いすの介助法

(エ) 利用者アンケートの実施（利用会員：平成30年3月）

- ・実施対象 33名（4月～1月に3回以上利用）
- ・回収数 17名（回収率 51.5%）

- ・事業を利用しての満足度

1. 大変満足している 3名（17.6%）
2. 満足している 6名（35.3%）
3. ふつう 7名（41.2%）
4. あまり満足でない 0名（0.0%）
5. 不満である 0名（0.0%）
回答無 1名（5.9%）

- ・利用料金（1時間700円）について

1. 高い 0名（0.0%）
2. 少し高い 0名（0.0%）
3. 適当 9名（52.9%）
4. それほど高くない 1名（5.9%）
5. 安い 6名（35.3%）
回答無 1名（5.9%）

(オ) 利用者アンケートの実施（協力会員：平成30年3月）

- ・実施対象 22名（4月～1月に3回以上活動）
- ・回収数 17名（回収率 77.3%）

- ・活動に対する満足度

1. 大変満足している 3名（17.6%）
2. 満足している 4名（23.5%）
3. ふつう 8名（47.1%）
4. あまり満足でない 0名（0.0%）
5. 不満である 1名（5.9%）
回答無 1名（5.9%）

- ・活動頻度について

1. 大変満足している 4名（23.5%）
2. 満足している 5名（29.4%）
3. ふつう 7名（41.2%）
4. あまり満足でない 0名（0.0%）
5. 不満である 1名（5.9%）
回答無 0名（0.0%）

高齢者のみの世帯及びひとり暮らし高齢者の増加に伴い、ういるかみすの利用依頼は今後も増えることが想定されます。事業利用に対しての満足度は一定の評価をいただいておりますが、サービスを安定的に提供するため、今後も広報紙やチラシ等で活動をPRし、市民の理解と協力を得て、定期的な協力会員の人材育成に取り組みます。

(ii) ファミリーサポートセンターの運営（18年度より市から受託。受託金額4,122,000円）

子育ての援助を受けたい方(利用者)、また子育てのお手伝い・支援をしたい方(子育てサポーター)がそれぞれ会員登録し、会員相互の援助活動を行い、地域の子育て支援を図ることを目的とし、そのための総合的なコーディネート活動を展開しました。

(ア) 利用者の登録状況（3月末利用登録者数754名）（前年度 722名）

		4月	5月	6月	7月	8月	9月	10月	11月	12月	1月	2月	3月	計
神栖地区	登録	2	8	5	11	9	5	6	5	10	8	7	6	82
	退会	48					1							49
	会員数	485	493	498	509	518	522	528	533	543	551	558	564	564
	実利用数	24	21	31	26	20	28	30	27	32	29	32	32	81
波崎地区	登録	2	2		3	5	1		4	2			3	22
	退会	22								1				23
	会員数	171	173	173	176	181	182	182	186	187	187	187	190	190
	実利用数	12	10	18	16	9	16	13	16	19	15	13	18	47
合計	登録	4	10	5	14	14	6	6	9	12	8	7	9	104
	退会	70					1			1				72
	総会員数	656	666	671	685	699	704	710	719	730	738	745	754	754
	実利用数	36	31	49	42	29	44	43	43	51	44	45	50	128

※7年以上利用歴のない会員は自動退会（平成26年4月1日～）

(イ) 子育てサポーターの登録状況（3月末サポーター登録者数234名）（前年度 231名）

		4月	5月	6月	7月	8月	9月	10月	11月	12月	1月	2月	3月	計
神栖地区	登録	1			3									4
	退会				1						1			2
	会員数	137	137	137	139	139	139	139	139	139	138	138	138	138
	実働数	19	17	21	16	14	17	19	19	18	17	18	19	28
波崎地区	登録				5									5
	退会	1									1	1	1	4
	会員数	94	94	94	99	99	99	99	99	99	98	97	96	96
	実働数	9	6	8	8	6	10	10	10	11	10	9	11	16
合計	登録	1			8									9
	退会	1			1						2	1	1	6
	総会員数	231	231	231	238	238	238	238	238	238	236	235	234	234
	実働数	28	23	29	24	20	27	29	29	29	27	27	30	44

(ウ) 活動実績

内 容	神栖地区	波崎地区	合計	前年度
①保育施設の保育開始時や保育終了後の預かり	11	126	137	120
②保育施設までの送迎	338	62	400	458
③放課後児童クラブ終了後の預かり	97	0	97	338
④学校の放課後の預かり	41	16	57	49
⑤冠婚葬祭や他の子どもの学校行事の際の預かり	50	7	57	133
⑥買い物等外出の際の預かり	103	126	229	228
⑦子どもの習い事等の場合の援助	174	137	311	160
⑧保育施設・学校等が休みの場合の援助	1	15	16	5

内 容	神栖地区	波崎地区	合計	前年度
⑨保育所等の施設入所前の援助	8	0	8	11
⑩保護者の就労の援助	36	83	119	254
⑪児童クラブ開始前の預かりと送り	156	0	156	136
⑫他の兄弟育児中の支援	42	140	182	218
⑬親自身のリフレッシュ	91	0	91	177
⑭学校開始前の校内での預かり～教室までの送り	0	0	0	53
⑮その他(上記以外の活動内容)	54	16	70	10
合 計 活 動 件 数	1,202	728	1,930	2,350
(前年度活動件数)	1,615	735	2,350	

(エ) 研修等

・子育てサポーター養成基礎研修

期 日 平成29年6月28日(水)・29日(木)・30日(金)

場 所 保健・福祉会館 集会室B

内 容 ・神栖市の子育て支援支援の取り組み ・子育ての現状を知ろう
 ・今どきの育児情報と乳児支援のポイント ・心の通い合う保育とは
 ・子どもの発達①～生まれてからの生育 成長過程
 ・子どもの発達②～発達が気になる子への理解と支援
 ・子どもの事故と安全及び緊急時の対応 ・成長時期にあった子どもの遊び

受講者 8名(うちサポーター登録者8名)

・ファミリーサポートセンター会員交流会

期 日 平成29年11月30日(木)

場 所 保健・福祉会館 研修室

内 容 クリスマスミニコンサート&ゆずりますマーケット

参加者 保護者28名 子ども31名 サポーター17名 計76名

・子育てサポーターフォローアップ研修

期 日 平成30年2月28日(水)

場 所 神栖消防署 3階 会議室

内 容 ・「緊急時の対応と応急手当(普通救命講習Ⅰ)」

参加者 27名

(オ) アンケートの実施(利用会員:平成30年3月)

・実施対象 53名 ・回収数 22名(回収率 41.5%)
 (29年4月から30年1月の間に3回以上利用した会員)

・事業を利用しての満足度

1. 大変満足している 12名(54.5%)
 2. 満足している 10名(45.5%)
 3. ふつう 0名(0.0%)
 4. あまり満足でない 0名(0.0%)
 5. 不満である 0名(0.0%)

・利用料金(1時間650円)について

1. 大変満足している 7名(31.8%)
 2. 満足している 10名(45.5%)
 3. ふつう 5名(22.7%)
 4. あまり満足でない 0名(0.0%)
 5. 不満である 0名(0.0%)

(カ) アンケートの実施 (子育てサポーター：平成30年3月)

- ・実施対象 36名
- ・回収数 23名 (回収率 63.9%)
- (29年4月から30年1月の間に3回以上活動した会員)

- | | |
|---|--|
| <ul style="list-style-type: none"> ・サポート活動に対する満足度 1. 大変満足している 2名 (8.7%) 2. 満足している 10名 (43.5%) 3. ふつう 9名 (39.1%) 4. あまり満足でない 1名 (4.3%) 5. 不満である 0名 (0.0%) 回答無 1名 (4.3%) | <ul style="list-style-type: none"> ・活動頻度について 1. 大変満足している 3名 (13.0%) 2. 満足している 11名 (47.8%) 3. 適当 7名 (30.4%) 4. あまり満足でない 1名 (4.3%) 5. 不満である 0名 (0.0%) 回答無 1名 (4.3%) |
|---|--|

子育て支援の協力を求める共働きやひとり親世帯は増加しているため、利用登録者も増えて
います。しかし、事業を支えるサポーターの登録数は横ばいの状況であるため、サポーターの
養成講座を通じて新たな協力者を確保し、安心・安全なサービス提供をめざしながら、市と連
携してサービスの充実に取り組みます。

(4) 高校生の進路アシストカレッジの開催 (6年目。共同募金配分事業、
茨城県ボランティア基金助成事業)

介護職や看護職、保育者やソーシャルワーカーなど、福祉や医療の仕事に興味・関心を持つ高校生を
対象に、福祉や医療の専門職とは何かを実際の現場で体験することで将来の職業選択や福祉・医療に関
する資格取得を目指すきっかけを支援することを目的に、平成24年度より開催しています。

- ・期 間：平成29年7月24日～8月10日
- ・参加者：19名 (高校1年生3名・高校2年生6名・高校3年生10名)
- ・全課程修了者 (修了証交付対象者)：18名
- ・進学先推薦書発行依頼：3人5件

日 程		研 修 内 容	場 所
平成29年 7月24日	第1日目	<ul style="list-style-type: none"> ・開講式、オリエンテーション ・講 座「共同作業から学ぶ専門職に必要なスキルとは」 ～相手への配慮とコミュニケーションの重要性を知る～ 講師：恵日山長照寺 住職 吉本剛仁氏 ・職場体験実習事前説明 	恵日山長照寺 (神栖市太田)
7月25日 ～ 8月9日	第2日目 ～ 第5日目	<ul style="list-style-type: none"> ・職場体験実習 (受講者が下記実習受入協力施設で各自4日間の実習) 	
8月10日	第6日目	<ul style="list-style-type: none"> ・専門職を交えてのグループディスカッション 講師 (アドバイザー) <ul style="list-style-type: none"> ・白十字看護専門学校 堤朝子氏 (看護師) ・鹿島病院 齊藤和俊氏 (作業療法士) ・ふくしの介護センター 五十嵐幸子氏 (介護福祉士) ・神栖市こども課 早見咲絵氏 (保育士) ・講話「福祉・医療の専門職になるために必要なこと」 講師：神栖ケアサポートセンター 管理者 土井真理氏 (看護師) ・修了証贈呈及び閉講式 	保健・福祉会館

- ・ 高校生の進路アシストカレッジ 実習受入協力機関（順不同、敬称略）
 - ・ 医療機関：神栖済生会病院、白十字総合病院、新扇歯科医院、かしまなだ診療所にへいなかよしクリニック、渡辺病院、鹿島病院
 - ・ 保育機関：軽野保育園、きさき保育園、深芝保育園、うずも保育所、大野原保育所、波崎保育所
 - ・ 高齢者施設：ふくしの介護センター、みのり、みのり須田、白寿荘
 - ・ 障害者施設：Kichi-Kuro(キチクロ)、ハミングハウス、ミナト介護サービスはさき、きぼうの家
 - ・ 保健機関：市健康増進課

本事業開始から6年目を迎えました。受講者の希望実習場所を確実に調整できるよう、医療機関や保育所等の実習受け入れ先の新規開拓に努めました。今後も受講者にとって、より充実した体験の機会が得られるよう、他機関・他職種との連携と協力体制を図ります。

(5) 福祉活動基金の運用（福祉活動基金助成事業、茨城県ボランティア基金助成事業）

神栖市における地域福祉の向上をめざし、福祉活動に関わる地域住民・民間団体の自助的で継続的な福祉活動を育成・助長することを目的として設置しています。基金の運用益は市内のボランティア活動振興等に充てられ、申請内容は「福祉活動基金管理運営委員会」へ諮問されます。

- ・ 平成29年度神栖市社会福祉協議会福祉活動基金 助成一覧

No.	申請者名	申請金額	決定額	前年度助成	摘要
1	はさき五弦の会	20,000	20,000	20,000	ボランティアグループ
2	鹿麗会	50,000	50,000	50,000	ボランティアグループ
3	神栖輝楽シニア倶楽部	28,500	28,500	0	ボランティアグループ
4	空飛ぶ車いすin神栖			20,000	ボランティアグループ
5	オカリナボ			50,000	ボランティアグループ
6	若竹会			21,600	活動資機材の整備
7	ANAK(アナク)			20,000	当事者グループ
8	神栖第二中学校	50,000	50,000	50,000	ボランティア協力校
9	神栖第三中学校	50,000	50,000	50,000	ボランティア協力校
10	波崎第二中学校	50,000	50,000	50,000	ボランティア協力校
11	軽野東小学校	50,000	50,000	50,000	ボランティア協力校
12	大野原小学校	50,000	50,000	50,000	ボランティア協力校
13	息栖小学校	50,000	50,000	50,000	ボランティア協力校
14	波崎小学校	50,000	50,000	50,000	ボランティア協力校
15	植松小学校	50,000	50,000	50,000	ボランティア協力校
16	須田小学校	50,000	50,000	50,000	ボランティア協力校
17	太田小学校	50,000	50,000	50,000	ボランティア協力校
18	柳川小学校	50,000	50,000	50,000	ボランティア協力校
19	横瀬小学校	50,000	50,000	50,000	ボランティア協力校
20	波崎西小学校	50,000	50,000	0	ボランティア協力校
21	大野原西小学校			50,000	ボランティア協力校
22	土合小学校			50,000	ボランティア協力校
合計額		748,500	748,500	881,600	

(6) 入れ歯回収ボックスの設置協力

NPO法人日本入れ歯リサイクル協会へ協力し、不用になった入れ歯の回収ボックスを平成20年9月から神栖市保健・福祉会館、神栖市はさき福祉センターに設置。回収された入れ歯に含まれる貴金属が換金され、40%がユニセフに、40%が本会善意銀行へ寄付されました。

本年度実績 4件（昨年度8件）

(7) 神栖市社協会長顕彰の実施

本市において、社会福祉活動に関し功績のあった団体や個人を顕彰し、住民参加による「わたしたちでつくるやさしいまち」づくりを推進する契機とするために開催しました。

(i) 平成29年度神栖市社会福祉協議会会長表彰受賞者（順不同、敬称略）

【神栖市社会福祉協議会 会長表彰】

社会福祉施設・団体の役員（2名）

鈴木 光男 ハミングハウス
高橋 訓子 ハミングハウス

社会福祉施設の職員（8名）

大葉 春美 平泉幼稚園
佐藤 志保 波崎ひかり保育園
渡辺 恵美子 萬徳寺保育園
城之内 雪絵 ハミングハウス
鈴木 とき江 みだ保育園
福原 令子 みだ保育園
城之内 綾 みだ保育園
伊藤 美貴 みだ保育園

社会福祉の進展に寄与（個人1名、6団体）

森山 英勝
かみすどんぐりの会
ビューティフルSSK&ボーイズ
琴伝流大正琴 はさき五弦の会
傾聴ボランティアみみずく
わくわくサロン松原
わくわくサロンの浜

【神栖市社会福祉協議会 会長感謝（1団体）】

シニアカラオケ愛好会 波崎・水戸連合実行委員会

(ii) 福祉感謝会の開催

期 日 平成30年2月17日（土）
場 所 保健・福祉会館 研修室
内 容 表彰式典及び記念映画上映会『あん』
参加者 137名（前年度の参加者 135名）



受賞者のみなさん（2月17日 福祉感謝会にて）

．必要とされるサービスの提供と利用支援

1．法人後見機能の発揮と権利擁護活動の充実

(1) 福祉後見サポートセンターかみすの運営（自主事業、神栖市より法人後見支援業務の一部受託。

受託金額370,000円)

設置2年目となる「福祉後見サポートセンターかみす」では、認知症高齢者、知的障害者及び精神障害者など特に支援が必要な方の権利を守る援助者となる成年後見人を法人として本会が受任する（法人後見受任）事業を実施しました。成年後見制度利用支援と、日常生活自立支援事業をセンターで一体的に展開することで、権利擁護に関する課題を一元的に受け止め、関係機関との連携のもと、制度の利用促進に努めました。

(i) 成年後見事業実施状況

	4月	5月	6月	7月	8月	9月	10月	11月	12月	1月	2月	3月	計	前年度
相談件数(新規)	1	2	2	2	1	0	0	1	0	1	2	2	14	19
内新規受任相談	0	0	1	0	0	0	0	1	0	0	0	1	3	6
受任件数(当月)	0	0	1	0	0	0	0	1	0	0	1	0	3	3
現受任件数	2	2	3	3	3	3	3	4	4	4	5	5	41	13
受任活動件数	4	3	11	11	6	7	5	5	7	12	8	16	95	51
専門員活動件数	5	9	19	13	7	7	6	7	7	14	13	18	125	105

(ii) 事業受任状況 29年度 新規受任3件 終了0件（前年度 新規受任3件 終了1件）延べ受任6件

No	身体状態	類型	性別	年齢	居所環境	生活基盤	支援(月)		審判確定日	備考
							金銭管理	身上監護		
1	認知症	後見	女性	72	特養入所（審判確定時入院中）	年金	1回	1回	H28.07.29	
2	知的障害	後見	男性	83	特養入所	生保	1回	1回	H29.02.07	
3	認知症	後見	男性	73	老健入所（審判確定時入院中）	年金	1回	1回	H29.06.23	
4	認知症	保佐	男性	69	自宅	年金	1回	1回	H29.11.17	
5	認知症	後見	女性	76	有料老人ホーム入所	生保	1回	1回	H30.02.20	

(iii) ケアカンファレンス

	4月	5月	6月	7月	8月	9月	10月	11月	12月	1月	2月	3月	計	前年度
回数	0	1	1	0	0	1	0	1	0	1	1	1	7	14
参加者	0	3	5	0	0	5	0	4	0	5	6	5	33	78

(iv) 啓発・会議・研修関連事業

開催日	内容	会場
平成29年 6月12日	波崎地区民生委員・児童委員連絡協議会主催「定例会」にて福祉後見サポートセンターかみす事業説明	矢田部ふれあい館
7月7日	神栖地区民生委員・児童委員連絡協議会主催「定例会」にて福祉後見サポートセンターかみす事業説明	保健・福祉会館
7月18日	茨城県・茨城県社協共催「成年後見制度利用促進基本計画に係る説明会」への出席	茨城県市町村会館
10月3日	日本司法支援センター茨城地方事務所主催「平成29年度鹿行地域における関係機関との連絡協議会」への出席	鹿嶋市まちづくり市民センター
11月27日	法人後見支援事業講演会（地域ネットワーク勉強会合同開催） テーマ：成年後見制度の活用とその実際	保健・福祉会館

開催日	内 容	会 場
12月13日	水戸家庭裁判所主催「家事関係機関との連絡協議会」への出席	水戸家庭裁判所
平成30年 1月16日	茨城県社会福祉協議会主催「成年後見センター連絡会議」	日赤茨城県支部

(2) 日常生活自立支援事業の受託運営（茨城県社会福祉協議会より受託、受託金額 1,118,000円）

認知症高齢者や知的または精神の障害がある方など、判断能力が不十分で、かつ親族等の援助が得られない方に対して、専門員または生活支援員が福祉サービスの利用手続きの援助や日常生活の金銭管理援助及び書類等の預かりサービスなどを実施しました。

(i) 事業実施状況

	4月	5月	6月	7月	8月	9月	10月	11月	12月	1月	2月	3月	計	前年度
相談件数	2	1	2	5	4	5	3	0	3	0	1	4	30	21
内新規利用相談	1	1	0	3	0	3	3	0	2	0	0	3	16	15
契約件数(新規)	1	0	0	1	0	0	0	4	0	0	0	3	9	4
解約件数	0	0	1	1	0	0	0	0	1	1	0	1	5	4
現契約者数	16	16	15	15	15	15	15	19	18	17	17	19	19	15
支援員活動件数	10	11	11	10	10	7	10	7	8	10	9	10	113	77
専門員活動件数	25	26	28	29	41	32	39	39	39	35	30	37	400	326
活動支援員数	4	4	4	4	4	4	4	4	4	4	4	4	48	48

(ii) 事業利用者状況 29年度 新規契約 9件 解約 5件 (前年度 新規契約4件 解約4件)

No	種別	性別	年齢	生活環境	生活 基盤	支援頻度(月)			契約日	解約日
						金 銭 管 理	書 類 預 り	状 況 確 認		
1	精 神	男性	72	在宅	生保	1回		1回	H19.07.26	継続
2	認知症	女性	86	在宅	仕送	2回		2回	H25.06.25	H29.07.21
3	認知症	女性	89	ケアハウス入居	年金	1回		1回	H26.02.25	継続
4	知的	女性	72	在宅	生・年	2回		2回	H26.09.11	継続
5	認知症	女性	87	在宅	年金	2回		2回	H26.12.08	継続
6	精 神	女性	68	在宅	年金	1回		1回	H27.05.11	継続
7	認知症	女性	85	在宅	生保	1回		1回	H27.06.19	継続
8	認知症	男性	69	在宅	生保	2回		2回	H27.08.03	継続
9	認知症	男性	61	在宅	生・年	2回		2回	H27.11.18	継続
10	認知症	女性	82	在宅	年金	2回		2回	H27.12.28	継続
11	認知症	男性	73	在宅	年金	2回		2回	H28.02.15	継続
12	認知症	女性	79	在宅	年金	2回		2回	H28.02.15	継続
13	認知症	男性	82	在宅	生保	2回		2回	H28.06.30	H30.01.03
14	認知症	男性	87	老人保健施設入所	生保	1回		1回	H29.01.31	H29.06.23
15	認知症	女性	88	在宅	生保	1回		1回	H29.01.31	継続
16	認知症	男性	69	在宅	年金	2回		2回	H29.04.11	H29.11.20
17	精 神	女性	47	在宅	年金	1回		1回	H29.07.13	継続
18	認知症	男性	72	在宅	年金	1回		1回	H29.11.20	継続
19	認知症	女性	84	在宅	年金	1回		1回	H29.11.20	H30.03.22
20	知的	女性	53	在宅	生・年	2回		2回	H29.11.20	継続

No	種別	性別	年齢	生活環境	生活 基盤	支援頻度(月)			契約日	解約日
						金 銭 管 理	書 類 預 り	状 況 確 認		
21	知的	女性	31	在宅	生・年	2回		2回	H29. 11. 20	継続
22	認知症	女性	79	在宅	年金	1回		1回	H30. 03. 28	継続
23	認知症	女性	78	在宅	生保	2回		2回	H30. 03. 29	継続
24	認知症	男性	73	在宅	年金	2回		2回	H30. 03. 29	継続

(iii) 利用者ケアカンファレンス

	4月	5月	6月	7月	8月	9月	10月	11月	12月	1月	2月	3月	計	前年度
回数	3	2	3	2	0	3	4	1	0	0	1	4	23	17
参加者	16	12	23	11	0	18	23	4	0	0	9	28	144	113

「福祉後見サポートセンターかみす」では、上記事業を一体的に実施することで、身近な成年後見制度の相談機関として課題を一元的に受け止め、解決に向けた体制整備に取り組みました。今後、さらに相談件数の増加が見込まれることから、関係機関との連携を強化し、制度の利用啓発を進め、法人後見受任を積極的に行います。

(3) 福祉後見サポートセンターかみす運営委員会

福祉後見サポートセンターかみすの適正運営をはかるため、法定後見の受任審査や事業全般に係る助言・指導や財産の管理状況の監査を行い、事業の運営について会長に意見具申します。

場所：神栖市保健・福祉会館

開催日	協議事項	出席
平成29年 7月4日	<第1回> 福祉後見サポートセンターかみす運営現状について 法人後見受任審査について（1件候補者受任決定）	運営委員5名
11月20日 ～ 11月27日	<第2回>（持ち回り） 法人後見受任審査について（1件候補者受任決定）	運営委員6名
平成30年 1月9日	<第3回> 福祉後見サポートセンターかみす運営現状について	運営委員6名

福祉後見サポートセンターかみす運営委員（平成30年3月31日現在）

<順不同 敬称略>

	氏名	備考(役職等)		氏名	備考(役職等)
1	今郡 利夫	社会福祉関係者(委員長)	4	安重 洋介	司法関係者
2	鈴木 伸洋	司法関係者(副委員長)	5	畠山 修	行政関係者
3	鈴木 善作	医療関係者	6	高安 俊昭	学識経験者

2. 精神障害者の地域生活支援の充実

(1) 精神保健デイケア事業（自主事業、神栖市より一部受託。受託金額 3,200,000円）

地域に暮らす精神障害者が集い、グループ活動や専門スタッフとの関わりを通して、生活習慣の確立と自己表現力の向上を図り、社会生活への適応を高めるとともに、病気の悪化を防ぎ、利用者と地域社会との関係を維持、拡大していくことを目的として、市内2地区でそれぞれ週2回開催しました。

神栖市内での「集いの場」をできるだけ多く確保するため、社協会費を活動財源に充て、積極的な事業展開を図りました。

(i) 神栖地区「青空」

- ・開催頻度：毎週水曜日、金曜日の週2回
- ・利用登録者 22名（うち29年度新規 1名）

月	開催回数	参加者数(人)					前年平均
		午前	午後	計	実利用	平均	
4月	8回	69	59	128	71	8.9	10.5
5月	7回	52	51	103	58	8.3	10.0
6月	9回	78	67	145	81	9.0	11.1
7月	8回	53	49	102	57	7.1	11.1
8月	8回	67	61	128	72	9.0	10.1
9月	9回	66	62	128	70	7.8	8.8
10月	9回	64	61	125	65	7.2	9.5
11月	8回	72	63	135	77	9.6	8.4
12月	8回	70	59	129	73	9.1	10.7
1月	8回	52	47	99	57	7.1	7.6
2月	8回	63	56	119	69	8.6	9.3
3月	8回	67	61	128	68	8.5	9.8
合計	98回	773	696	1,469	818	8.3	9.8



バーベキュー（6月9日実施）

- ・主な活動内容：フリータイム＜手工芸等＞(147回)、調理(19回)、カラオケ(11回)、スポーツ(4回) しゃべり場(3回)、季節行事・遠足他

(ii) 波崎地区「ほのぼの」

- ・開催頻度：毎週火曜日、木曜日の週2回
- ・利用登録者 3名（うち29年度新規 1名）

月	開催回数	参加者数(人)					前年平均
		午前	午後	計	実利用	平均	
4月	8回	4	4	8	4	0.5	2.6
5月	8回	3	5	8	6	0.8	3.3
6月	9回	3	2	5	3	0.3	2.4
7月	8回	5	3	8	6	0.8	1.9
8月	10回	4	4	8	6	0.6	1.3
9月	8回	3	4	7	5	0.6	1.4
10月	11回	6	9	15	9	0.8	1.6
11月	8回	0	7	7	7	0.9	1.4
12月	8回	2	4	6	5	0.6	1.8
1月	8回	3	6	9	7	0.9	1.5
2月	8回	3	0	3	3	0.4	1.5
3月	9回	6	2	8	6	0.7	1.1
合計	103回	42	50	92	67	0.7	1.8



フリータイム＜手工芸等＞
(7月18日実施)

- ・主な活動内容：フリータイム＜手工芸等＞(55回)、調理(15回)、カラオケ(9回)、DVD鑑賞(4回) テーマトーク(3回)、季節行事・遠足他

(iii) 利用者アンケートの実施（平成30年3月）

- ・実施対象 21名
- ・回収数 12名（回収率 57.1%）
- ・事業を利用しての満足度
 - 1. 大変満足している 4名（33.3%）
 - 2. 満足している 6名（50.0%）
 - 3. ふつう 2名（16.7%）
 - 4. あまり満足でない 0名（0.0%）
 - 5. 不満である 0名（0.0%）
- ・事業の実施回数について
 - 1. 増やしてほしい 4名（33.3%）
 - 2. 現在のままでよい 8名（66.7%）
 - 3. 減らしてほしい 0名（0.0%）

デイケア利用について全体の感想は、概ね満足頂けています。利用者個々が目標を持って活動に取り組めるよう、創作活動の種類を増やすなどプログラムの充実を図りました。今後も利用者が活動を通じて、充実感や自信を深められるような支援を継続します。

3. 知的障害児者・発達障害児支援の充実

(1) 発達障害児支援にかかわる機関間連携の充実

発達障害児療育者研修修了者（本会が平成17年～21、25、26、27、28年度に実施）を対象としたスキルアップ研修の開催及び発達障害児支援関係機関の連携会議等に参加し、発達障害ニーズの抽出と課題解決に向けた機関同士のネットワーク強化を図りました。

(i) 発達障害療育者研修スキルアップ講座の開催(全2回講座)

日程		内容	参加者数
平成29年 12月12日	1回目	「発達障害のある子の特性と親支援 ～子どもの不安を和らげる支援のポイント～」 講師：上岡勇二氏（子育て科学アクシス／臨床心理士） 【公開講座：第239回地域ネットワーク勉強会 合同開催】	122名
平成30年 1月19日	2回目	「発達が気になる子の行動の理解と支援 ～行動分析に基づいた支援とは～」 講師：根本浩則氏（茨城西南医療センター病院／作業療法士） 【発達障害療育者研修全課程修了者限定】	30名

(ii) 会議・研修会

開催日	内容	場所
平成29年 4月28日	市教育委員会主催 神栖市特別支援教育連携協議会	保健・福祉会館
6月7日	県立鹿島特別支援学校主催 平成29年度第1回各市関係機関との連絡会	鹿島特別支援学校
8月24日	市教育委員会主催 神栖市特別支援教育の連携に係る研修会	保健・福祉会館
10月26日	市教育委員会主催 神栖市特別支援教育の連携に係る研修会	保健・福祉会館
平成30年 2月9日	県立鹿島特別支援学校主催 平成29年度第2回各市関係機関との連絡会	鹿島特別支援学校
2月15日	市教育委員会主催 神栖市特別支援教育連携協議会	保健・福祉会館

(2) 知的障害への理解を深める活動の展開（自主活動）

鹿島特別支援学校や支援学校PTAとの連携を継続し、知的障害児の余暇活動を支援するボランティアの発掘・ネットワーク化を図りました。

・交流会・会議・研修会

開催日	内容	場所
平成29年 6月1日	鹿島特別支援学校PTA波崎支部との情報交換会	神栖市波崎
7月26日	鹿島特別支援学校PTA波崎支部との合同企画「夏の交流会」	矢田部ふれあい館



7月26日「夏の交流会」

発達障害療育者研修スキルアップ講座では公開講座に、過去8回の研修修了者106名の保育者以外にも市内小中学校教諭や福祉サービス事業関係者など多くの参加があり、発達障害への理解の高まりがうかがえました。次年度も連携会議等へ参加や研修会の開催等により、支援機関間のネットワークの構築に向けた事業展開に努めます。

4. 生活福祉活動

(1) 生活福祉資金貸付事業（茨城県社会福祉協議会より申請受付事務を受託）

高齢者世帯、障害者世帯、低所得者世帯を対象に、都道府県社協が実施主体となって各種資金を貸付します。市町村社協は相談申請窓口となり、初期相談から申請書類提出までの助言と支援を行います。

・生活福祉資金貸付対応件数

	4月	5月	6月	7月	8月	9月	10月	11月	12月	1月	2月	3月	計		前年度	
	件数	貸付額	件数	貸付額	件数	貸付額	件数	貸付額	件数	貸付額	件数	貸付額	件数	貸付額	件数	貸付額
生活福祉資金													0	0	0	0
緊急小口資金								1				1	2	190,000	2	115,000
総合支援資金													0	0	0	0
臨時特例つなぎ													0	0	0	0
合計	0	0	0	0	0	0	0	1	0	0	0	1	2	190,000	2	115,000
前年度	0	0	0	0	0	0	0	0	0	0	0	2	2	115,000		

(2) 低額診療制度（自主活動）

生活困窮者世帯に対し、社会福祉法人の病院及び介護老人保健施設において、医療費または利用料が減免される制度の申請受付、相談を実施しました。＜社会福祉法第2条第3項第9号＞

・依頼実績（計 28 件）

※ 前年度23件依頼

	申請年月日	性別	年齢	疾病の症状等	保険種類	依頼先
1	平成29年4月13日	女	67	脳梗塞	国民健康保険	白十字総合病院
2	4月27日	女	79	脳梗塞	後期高齢者医療保険	白十字総合病院
3	5月26日	女	69	糖尿病、大腿骨骨折	国民健康保険	白十字総合病院
4	5月30日	女	66	脳梗塞、糖尿病	国民健康保険	白十字総合病院
5	6月1日	女	71	左上葉肺ガン	国民健康保険	白十字総合病院
6	6月19日	男	65	脳梗塞	国民健康保険	白十字総合病院
7	6月27日	男	71	慢性便秘症	国民健康保険	白十字総合病院
8	7月25日	女	81	腰椎圧迫骨折	後期高齢者医療保険	白十字総合病院
9	8月17日	女	74	療養	国民健康保険	白十字総合病院
10	8月24日	男	61	緑内障	国民健康保険	白十字総合病院
11	8月29日	男	70	心不全	国民健康保険	白十字総合病院
12	9月25日	女	74	脳梗塞	国民健康保険	白十字総合病院
13	10月2日	男	64	多発性脳梗塞	国民健康保険	白十字総合病院
14	10月18日	女	88	右大腿骨頸部骨折	後期高齢者医療保険	白十字総合病院
15	10月31日	男	72	脳梗塞	全国健康保健協会	白十字総合病院
16	11月21日	男	90	胃がん	後期高齢者医療保険	白十字総合病院
17	11月29日	女	64	腰痛、肝機能	国民健康保険	白十字総合病院
18	12月18日	女	59	泌尿器疾患	国民健康保険	白十字総合病院
19	12月18日	男	54	緑内障	国民健康保険	白十字総合病院
20	12月25日	男	46	腹水胸水	国民健康保険	白十字総合病院
21	平成29年1月18日	女	67	皮膚疾患	国民健康保険	白十字総合病院
22	1月26日	女	74	悪性リンパ腫、認知症	国民健康保険	白十字総合病院
23	1月26日	男	25	アトピー性皮膚炎	国民健康保険	白十字総合病院
24	2月27日	男	94	脱水症状、食欲不振	後期高齢者医療保険	白十字総合病院
25	3月8日	男	66	糖尿病、右足骨折	国民健康保険	白十字総合病院
26	3月9日	女	63	記憶喪失	国民健康保険	白十字総合病院
27	3月16日	女	86	前立腺ガン	後期高齢者医療保険	白十字総合病院
28	3月30日	男	52	未破裂脳動脈瘤	国民健康保険	白十字総合病院

(3) 行旅人支援（自主事業）

鹿行地域内市社協の取り決めとして、隣町までの交通費は500円、銚子方面に行く人については1,050円のバス賃、東京方面に行く人については高速バスチケットを支給しました。

	実施日	住所	支援内容	支援金額	返済日	返済金額
1	11月28日	神栖市知手中央	東京駅までの交通費	1,830		
実施件数		1件(前年度0件)		支援金額合計		1,830円(前年度0円)

(4) 緊急生活支援事業（自主事業）

生活費がなく、食材がないもしくはライフライン（電気・ガス・水道）の料金等未払いによる供給停止により、生活を維持できない世帯へ、神栖市社会福祉課と連携をとりながら、食材の現物貸与、ライフライン復旧費用の立替、ともに1万円を上限に支援する事業を実施しました。

	実施日	住 所	再 来	世帯 員数	世帯状況	依頼者・機関	支援内容	支援金額	返 金
									月日
1	4月3日	大野原		1人	失業	本人	食材、光熱費他	17,545	
2	4月21日	波崎		1人	失業	社会福祉課	食材、光熱費	4,081	
3	4月25日	波崎	○	1人	失業	本人	ガソリン代	1,000	
4	5月9日	日川		1人	精神障害	社会福祉課	食材、光熱費	12,158	6月5日
5	5月15日	日川	○	2人	生保受給中	社会福祉課	食材、光熱費	6,684	7月5日
6	5月25日	波崎	○	1人	生保受給中	社会福祉課	食材	918	6月5日
7	5月30日	知手		1人	高齢	社会福祉課	食材	6,770	7月14日
8	6月1日	波崎		1人	病気	社会福祉課	食材、光熱費	7,406	7月5日
9	6月15日	須田		7人	失業	障がい福祉課	食材	20,135	8月10日
10	6月16日	大野原		1人	失業	社会福祉課	食材、光熱費	17,957	10月5日
11	6月20日	太田		2人	失業	本人	食材	9,046	10月2日
12	6月23日	神栖		2人	失業 (父子)	社会福祉課	食材	8,992	8月4日
13	6月23日	木崎		1人	病気	本人	食材	6,766	
14	6月26日	神栖		1人	高齢	社会福祉課	光熱費	11,631	1月5日
15	7月4日	大野原	○	1人	初回給与前	社会福祉課	食材	5,586	
16	7月4日	波崎		1人	失業	社会福祉課	食材	6,193	8月4日
17	7月7日	神栖		3人	初回給与前(父子)	本人	食材	6,491	
18	7月12日	木崎		1人	高齢	社会福祉課	食材	6,943	
19	7月27日	日川	○	1人	生保受給中	社会福祉課	食材	2,262	8月4日
20	8月3日	知手	○	1人	生保受給中	社会福祉課	食材	608	8月4日
21	8月7日	日川		1人	失業	社会福祉課	食材、光熱費	12,872	
22	8月8日	須田	○	7人	失業 (母子)	こども課	食材	2,764	
23	8月8日	知手	○	1人	生保受給中	社会福祉課	食材	3,830	9月5日
24	8月9日	掘割		2人	DV被害 (母子)	社会福祉課	食材、離乳食	9,274	9月5日
25	8月9日	大野原	○	1人	失業	社会福祉課	電気代	15,747	11月2日
26	8月9日	波崎		1人	無職	社会福祉課	食材	5,394	8月25日
27	8月10日	大野原	○	1人	失業	社会福祉課	現金支援	5,000	8月14日
28	8月15日	神栖		1人	高齢	社会福祉課	食材、光熱費	7,716	
29	8月16日	知手中央		2人	病気	本人	食材、光熱費	17,254	
30	8月18日	須田		1人	高齢	社会福祉課	食材	7,321	10月5日
31	8月21日	大野原	○	1人	失業	社会福祉課	食材	8,252	11月2日
32	8月23日	知手	○	1人	生保受給中	社会福祉課	食材	3,903	9月5日
33	8月31日	波崎	○	1人	生保受給中	社会福祉課	食材	9,890	
34	9月11日	太田	○	1人	失業	社会福祉課	食材	8,723	10月2日
35	9月27日	大野原	○	9人	病気	社会福祉課	食材	11,247	10月25日
36	10月4日	土合西		1人	失業	社会福祉課	食材、光熱費	14,179	
37	10月19日	深芝南	○	2人	病気 (父子)	社会福祉課	食材	5,890	
38	10月30日	土合西	○	1人	失業	社会福祉課	食材、光熱費	19,504	
39	11月8日	知手中央	○	1人	失業	社会福祉課	食材	3,349	
40	11月9日	大野原		1人	失業	本人	食材、光熱費	16,587	
41	11月22日	神栖	○	2人	生保受給中(父子)	社会福祉課	食材	3,927	12月19日

	実施日	住 所	再 来	世帯 員数	世帯状況	依頼者・機関	支援内容	支援金額	返 金	
									月日	
42	11月24日	深芝		3人	失業	本人	食材	5,414	11月30日	
43	11月27日	平泉		2人	高齢	社会福祉課	食材	7,463	1月5日	
44	12月1日	知手中央		1人	失業	社会福祉課	食材、光熱費	9,227		
45	12月1日	波崎	○	1人	病気	障がい福祉課	食材、光熱費	3,312	12月15日	
46	12月1日	波崎	○	1人	精神障害	本人	食材、日用品	1,463	12月15日	
47	12月5日	萩原		2人	失業	社会福祉課	食材	15,959		
48	12月13日	深芝	○	3人	初回給与前	本人	食材、光熱費他	18,369		
49	12月28日	知手中央		1人	病気	社会福祉課	食材	3,868		
50	1月9日	太田		4人	初回給与前	社会福祉課	食材	8,346		
51	1月12日	知手中央		1人	病気	社会福祉課	食材、光熱費	10,912	2月5日	
52	1月23日	神栖	○	1人	生保受給中	社会福祉課	食材	2,980		
53	1月24日	大野原		1人	失業	健康増進課	食材	1,652	1月26日	
54	1月24日	大野原		1人	失業	社会福祉課	光熱費	12,278	3月14日	
55	1月26日	神栖	○	1人	生保受給中	社会福祉課	食材	2,282	2月5日	
56	1月29日	波崎	○	1人	生保受給中	社会福祉課	食材	3,830	2月5日	
57	1月31日	知手中央		1人	失業	本人	ガソリン代	5,000		
58	2月5日	波崎		2人	高齢	社会福祉課	食材	5,884		
59	2月6日	太田	○	1人	失業	社会福祉課	食材、光熱費	9,972		
60	2月9日	波崎		1人	失業	社会福祉課	食材	5,931	3月15日	
61	2月9日	知手中央		1人	失業	社会福祉課	食材	5,527	2月27日	
62	2月19日	神栖	○	1人	生保受給中	社会福祉課	食材	4,669	3月6日	
63	2月20日	横瀬		1人	失業	社会福祉課	食材、光熱費	9,550	3月23日	
64	2月20日	大野原		1人	初回給与前	本人	食材	5,469	3月15日	
65	3月7日	波崎	○	1人	高齢	社会福祉課	食材	4,258		
66	3月16日	知手		1人	失業	社会福祉課	食材	3,634		
67	3月16日	知手		1人	生保受給中	社会福祉課	食材	4,127		
68	3月28日	知手中央		1人	失業	社会福祉課	食材	4,820		
69	3月28日	知手中央	○	1人	生保受給中	社会福祉課	食材	3,741		
実施件数 69 件(前年度50件)								支援金額合計 531,732 円(前年度363,588円)		

・返還の状況 平成29年度中の返還 60 件、 397,495 円 (過年度分の返還額も含む)

5 . 福祉サービス

(1) 介護機器貸出事業 (自主事業)

介護保険の対象とならない方や、急な怪我等により日常生活に支障のある方に対して、一定期間介護機器を貸出し、利用者及びその家族の生活負担や介護負担の軽減を図りました。

	4月	5月	6月	7月	8月	9月	10月	11月	12月	1月	2月	3月	計	前年度
車椅子(自走)	7	5	11	6	5	3	4	5	3	3	5	12	69	60
車椅子(介助)	8	8	10	8	4	12	9	17	5	8	7	14	110	94
杖、歩行器	4	1		1			1	1		1	1	1	11	9
合 計	19	14	21	15	9	15	14	23	8	12	13	27	190	163
前年度	21	8	13	12	10	18	6	18	15	13	15	14	163	

(ii) 利用者アンケートの実施（平成30年3月）

- ・実施対象 23名（2回以上利用）
 - ・回収数 11名（回収率 47.8%）
- ・事業を利用しての満足度
1. 大変満足している 5名（ 45.5%）
 2. 満足している 6名（ 54.5%）
 3. ふつう 0名（ 0.0%）
 4. あまり満足でない 0名（ 0.0%）
 5. 不満である 0名（ 0.0%）

介護機器貸出事業の貸出期間、手続き等、事業の概ねにおいて満足頂いている結果となっております。周知が足りていないという貴重な意見をいただきました。市民に有効利用していただけるよう更に広報紙やウェブサイトを通じて事業PRをしていきます。

(2) 福祉車両貸出事業（自主事業）

車いすでなければ外出が困難な方を対象に、本会が保有する車いすに乗ったまま利用できる福祉車両（4台）を貸出。特に用途は制限せず、必要な世帯への支援事業として実施しました。

(i) 利用実績

	4月	5月	6月	7月	8月	9月	10月	11月	12月	1月	2月	3月	計	前年度
CUBE			1		1		3					1	6	4
新CUBE	3	4	3	2	2	4	3	3	6		3	1	34	44
セレナ	2	5	4	7	2	3	5	3	2	1	2	2	38	42
フリード		1	1					1		3	2	1	9	21
合計	5	10	9	9	5	7	11	7	8	4	7	5	87	111
貸出日数	10	18	15	14	12	16	17	15	22	6	9	11	165	171

(ii) 用途別の車両利用件数

	4月	5月	6月	7月	8月	9月	10月	11月	12月	1月	2月	3月	計	前年度
通院	5	10	9	9	4	5	8	5	6	3	7	4	75	87
一時帰宅							3	1	2				6	8
行楽					1	1		1		1			4	8
入退院・転院												1	1	1
施設送迎													0	1
その他						1							1	6
合計	5	10	9	9	5	7	11	7	8	4	7	5	87	111

(iii) 利用者アンケートの実施（平成30年3月）

- ・実施対象 15名（2回以上利用された方）
 - ・回収数 11名（回収率 73.3%）
- ・事業を利用しての満足度
1. 大変満足している 5名（ 45.5%）
 2. 満足している 4名（ 36.4%）
 3. ふつう 0名（ 0.0%）
 4. あまり満足でない 0名（ 0.0%）
 5. 不満である 1名（ 9.1%）
- 回答無 1名（ 9.1%）

貸出期間や燃料満油で返却する等の貸出ルールについて概ね満足して頂いている評価となっております。引き続き車両点検やメンテナンスを徹底していきます。

(3) 一人暮らし高齢者交流事業（共同募金配分事業）

市内に住む一人暮らし高齢者の孤独感を解消し、仲間づくりと社会参加を目的としています。本年度はむつみ荘を会場に、ボランティアや民生委員等の協力をいただいで会食会を実施しました。

実施日	会場	参加者数	内 容
平成29年 6月27日	神栖市高齢者 ふれあいセンター 「むつみ荘」	45名	かみす東部・西部地区 (協力ボラ: 2 団体、個人 1 名)
6月28日		54名	はさき矢田部・若松地区 (協力ボラ: 2 団体、個人 2 名)
6月30日		46名	はさき東部・西部地区 (協力ボラ: 2 団体、個人 2 名)
合 計 (前年度)	回数 3 回 (回数 3 回)	145名 (183名)	延協力者数 6 団体 個人ボランティア 5 名 (13 団体 個人ボランティア 4 名)

(協力ボランティアとの打ち合わせ会)

開催日	活動内容	場 所	参加者
平成29年 6月23日	会食ボランティアとの打ち合わせ会(波崎地域)	はさき福祉センター	5名

参加者アンケートの結果では、料理や演芸バスの送迎等について、多くの皆さんが満足と回答をいただきました。次年度も演芸や接待などを担当するボランティアや、参加者の取りまとめを担ってくれる地域の民生委員等、支援者の協力のもと参加者同士の交流の場として実施します。

(4) 障害者総合支援法 指定特定相談支援（計画作成）事業所の運営（自主事業）

障害者総合支援法における障害福祉サービス等の利用を希望する障害者との契約に基づき、サービス等利用計画の作成及びサービス支給決定後の利用計画の見直し（モニタリング）を実施しました。

(i) 計画作成

※契約者合計 56名

障害区分	4月	5月	6月	7月	8月	9月	10月	11月	12月	1月	2月	3月	計	前年度
身体障害	1	2		2		2	4	2		2		2	17	13
知的障害	9	1		4	1	1	3	4		1		1	25	14
精神障害	2		3	2		1	3			1	1		13	18
合計	12	3	3	8	1	4	10	6	0	4	1	3	55	45

(ii) モニタリング

障害区分	4月	5月	6月	7月	8月	9月	10月	11月	12月	1月	2月	3月	計	前年度
身体障害	3		4	1	4	6	5	2	2	2	4	5	38	48
知的障害	5	1	6	1	2	13	4		3	1	3	12	51	67
精神障害	2	3	3	1	1	5		3	3	1	1	5	28	37
合計	10	4	13	3	7	24	9	5	8	4	8	22	117	152

(iii) 会議・研修会

開催日	内 容	場 所
平成29年 5月23日	平成29年度第1回神栖市計画相談支援 担当者打合せ	神栖市役所
7月18日	平成29年度第2回神栖市計画相談支援 担当者打合せ	神栖市役所

開催日	内 容	場 所
12月 1 日	平成29年度第 3 回神栖市計画相談支援 担当者打合せ	神栖市役所
平成30年 2月10日	障害者相談支援従事者研修（1日目）	茨城県建設技術管理センター
2月11日	障害者相談支援従事者研修（2日目）	茨城県建設技術管理センター
2月19日	障害者相談支援従事者研修（3日目）	茨城県建設技術管理センター
3月23日	平成29年度第 4 回神栖市計画相談支援 担当者打合せ	神栖市役所

(5) ホームヘルプサービス（自主事業。一部を神栖市から受託）

神栖市内に様々な提供主体が参入し社会資源が充実したことに伴い、特に介護保険サービスは提供量が減少し、対前年実績も減となりました。

(i) 神栖社協指定訪問介護事業所の運営（介護保険制度 介護・介護予防サービス・総合事業）

	身体介護		生活援助		身体生活		総合計		前年度	
	件数	派遣時間	件数	派遣時間	件数	派遣時間	件数	派遣時間	件数	派遣時間
4月	0	0:00	61	61:00	27	34:30	88	95:30	102	126:00
5月	0	0:00	65	65:00	29	37:30	94	102:30	96	120:30
6月	0	0:00	66	66:00	24	31:00	90	97:00	110	132:00
7月	0	0:00	58	58:00	28	36:30	86	94:30	109	131:30
8月	0	0:00	64	64:00	31	39:30	95	103:30	118	142:00
9月	0	0:00	51	51:00	26	34:30	77	85:30	85	93:00
10月	0	0:00	55	55:00	25	31:30	80	86:30	92	99:30
11月	0	0:00	64	64:00	22	28:30	86	92:30	101	109:00
12月	0	0:00	62	62:00	24	31:30	86	93:30	99	109:00
1月	0	0:00	56	56:00	24	30:30	80	86:30	79	88:00
2月	0	0:00	61	61:30	23	29:30	84	91:00	79	86:00
3月	0	0:00	62	62:00	24	30:00	86	92:00	92	99:30
合計	0	0:00	725	725:30	307	395:00	1,032	1120:30	1,162	1336:00
前年度	1	1:00	807	807:00	354	528:00	1,162	1336:00		

(ii) ホームヘルプサービス神栖社協の運営（障害者総合支援法 障害者居宅介護）

	身体介護		家事援助		同行援護		総合計		前年度	
	件数	派遣時間	件数	派遣時間	件数	派遣時間	件数	派遣時間	件数	派遣時間
4月	44	38:00	60	75:30	4	7:00	108	120:30	106	116:30
5月	50	40:30	66	81:30	4	7:30	120	129:30	106	117:30
6月	52	44:30	64	80:30	2	2:30	118	127:30	104	117:00
7月	48	36:00	63	78:00	3	5:30	114	119:30	115	127:30
8月	50	42:30	62	78:00	5	8:30	117	129:00	106	106:00
9月	47	41:00	62	78:00	0	0:00	109	119:00	119	133:30

	身体介護		家事援助		同行援護		総合計		前年度	
	件数	派遣時間	件数	派遣時間	件数	派遣時間	件数	派遣時間	件数	派遣時間
10月	46	34:30	64	80:00	3	5:30	113	120:00	101	108:00
11月	48	42:00	62	76:30	4	8:30	114	127:00	113	127:00
12月	44	34:30	65	81:30	2	3:00	111	119:00	113	122:00
1月	44	33:30	59	74:00	2	2:30	105	110:00	105	113:30
2月	41	30:30	58	72:30	3	6:30	102	109:30	103	110:00
3月	46	41:00	64	79:30	2	3:00	112	123:30	122	132:00
合計	560	458:30	749	935:30	34	60:00	1,343	1454:00	1,313	1430:30
前年度	558	466:30	727	911:30	28	52:30	1,313	1430:30		

(iii) 軽度生活援助事業（神栖市より受託）

	29年度		前年度	
	件数	派遣時間	件数	派遣時間
4月	4	4:00	7	7:00
5月	4	4:00	5	5:00
6月	4	4:00	3	3:00
7月	4	4:00	4	4:00
8月	4	4:00	3	3:00
9月	3	3:00	2	2:00
10月	4	4:00	4	4:00
11月	4	4:00	4	4:00
12月	2	2:00	4	4:00
1月	3	3:00	3	3:00
2月	2	2:00	3	3:00
3月	3	3:00	4	4:00
合計	41	41:00	46	46:00

(iv) 養育支援訪問事業（神栖市より受託）

	29年度		前年度	
	件数	派遣時間	件数	派遣時間
4月	0	0:00	0	0:00
5月	0	0:00	0	0:00
6月	0	0:00	0	0:00
7月	0	0:00	0	0:00
8月	0	0:00	0	0:00
9月	2	2:00	0	0:00
10月	0	0:00	0	0:00
11月	3	3:00	0	0:00
12月	1	1:00	0	0:00
1月	0	0:00	0	0:00
2月	1	1:00	0	0:00
3月	1	1:00	0	0:00
合計	8	8:00	0	0:00

(v) 移動支援事業（神栖市より受託）

29年度派遣実績なし（前年度 なし）

ホームヘルプサービス事業所全体

	29年度		前年度	
	件数	派遣時間	件数	派遣時間
4月	200	220:00	215	249:30
5月	218	236:00	207	243:00
6月	212	228:30	217	252:00
7月	204	218:00	228	263:00
8月	216	236:30	227	251:00
9月	191	209:30	206	228:30

	29年度		前年度	
	件数	派遣時間	件数	派遣時間
10月	197	210:30	197	211:30
11月	207	226:30	218	240:00
12月	200	215:30	216	235:00
1月	188	199:30	187	204:30
2月	189	203:30	185	199:00
3月	202	219:30	218	235:30
合計	2,424	2623:30	2,521	2812:30

(vi) 訪問介護員研修等の実施

毎月1回実施している事業所内でのケースカンファレンスに加え、安全・安心なサービスを提供するため、職員研修を体系化し職員の介護技術の向上に努めるとともに、外部の研修等に積極的に参加し、適正な事業所運営に努めています。

開催日	内 容
平成29年4月7日	(内部) ケースカンファレンス (12:30~13:00)
5月19日	(内部) ケースカンファレンス (12:30~13:00)
6月23日	(内部) ケースカンファレンス (12:20~13:00)
7月28日	(内部) ケースカンファレンス (12:15~13:05)
9月8日	(内部) ケースカンファレンス (12:20~13:00)
10月6日	(内部) ケースカンファレンス (12:20~13:00)
11月3日	(内部) ケースカンファレンス (12:20~13:00)
11月29日	(内部) ケースカンファレンス (12:30~13:00)
12月15日	(内部) ケースカンファレンス (12:20~13:00)
平成30年1月19日	(内部) ケースカンファレンス (12:30~13:00)
3月2日	(内部) 定例研修会：制度改正と事業所運営について ケースカンファレンス (15:30~17:00)

(vii) 利用者アンケートの実施 (平成30年3月)

- ・実施対象 24名
- ・回収数 23名
(回収率 95.8%)
- ・サービスに対する満足度
 1. 大変満足している 19名 (82.6%)
 2. どちらかといえば満足している 3名 (13.0%)
 3. どちらともいえない 1名 (4.4%)
 4. どちらかといえば満足していない 0名 (0.0%)
 5. ぜんぜん満足していない 0名 (0.0%)

29年度も多くの利用者に満足いただけるサービス提供が出来ました。今後もホームヘルパーの利用希望に対しては市内の社会資源と調整しつつ、必要に応じて他事業所への移行を進めるとともに、当事業所の利用者には安心して満足のいただけるサービス提供に努めます。

(6) 神栖市障害者デイサービスセンター「のぞみ」の運営（指定管理事業。指定管理料 0円）

障害のある方を対象に、食事・入浴・排泄の介助やレクリエーションなど、介護職員のサポートの中で安心して一日を過ごして頂く通所型のサービスです。神栖市の指定管理者（指定期間：平成26年度～30年度の5年間）として、茨城県より指定障害福祉サービス事業者〔生活介護〕〔基準該当放課後等デイサービス〕の指定を受け、神栖市全域をサービス提供範囲として運営しました。

収支面では、年々利用者を増やし、指定管理期間5カ年をかけて独立採算をはかる計画としており、指定4年目となる29年度利用者目標は「10.3人(1日平均)」としました。

新規利用者の獲得については29年度も市障がい福祉課との連携のもと、「体験・見学会の開催（福祉作業所と合同）」をはじめ事業所のPRと市内の障害者への周知を行いました。さらに現在利用されている方に対しては、今後も満足して利用いただけるよう活動プログラムの充実に努めました。

年間を通じて目標としていた利用者数には至りませんでした。経費は利用料収入の範囲に留め、できる限りの経費節減を図った結果、29年度も事業所として独立採算を図ることができました。

(i) 神栖市障害者デイサービスセンター「のぞみ」の運営（障害者総合支援法）

- ・支援区分別・入浴サービス区分別利用者数（1日の利用定員20名。29年度計画目標：10.3名/日）

		4月	5月	6月	7月	8月	9月	10月	11月	12月	1月	2月	3月	年間	
営業日数		25	27	26	26	27	26	25	26	26	26	24	27	311	
実利用者数		19	19	18	18	18	18	17	18	18	19	16	16	22	
延利用者数		197	199	195	191	205	214	201	209	224	222	180	207	2,444	
日平均利用数		7.9	7.4	7.5	7.3	7.6	8.2	8.0	8.0	8.6	8.5	7.5	7.7	7.9	
利支 用 援 者 区 内 分 別	区分3	27	23	25	27	31	26	29	22	31	30	22	27	320	
	区分4	43	36	33	22	33	46	46	42	40	27	14	21	403	
	区分5	56	59	57	59	57	68	62	66	67	74	64	68	757	
	区分6	71	81	80	83	84	74	64	79	86	91	80	91	964	
入 況 浴 内 利 用 状	一般浴	6	0	0	0	0	0	0	0	0	0	0	0	6	
	特 別 浴	椅子	135	126	123	116	129	147	135	135	144	129	102	132	1,553
		寝台	43	59	58	62	62	52	44	60	68	67	62	69	706
	なし	13	14	14	13	14	15	22	14	12	26	16	6	179	
前年度延利用者数		239	252	225	237	234	239	237	200	218	210	181	199	2,671	

(ii) 神栖市障害者デイサービスセンター「のぞみ」基準該当放課後等デイサービスの運営（児童福祉法）

重症心身障害の就学児を対象に、学校休業日（土曜日、祝日、夏休み、冬休み、春休み）に生活介護事業所の指定の範囲内で基準該当放課後等デイサービス事業を、平成26年8月より実施しています。

- ・利用者数（1日の利用定員：のぞみ定員20名のうち5名まで）

		4月	5月	6月	7月	8月	9月	10月	11月	12月	1月	2月	3月	年間	
営業日数		9	7	4	13	27	6	5	8	10	7	5	13	114	
実利用者数		4	6	6	5	5	5	4	4	5	5	4	4	7	
延利用者数		28	20	15	36	61	19	7	11	19	10	10	21	257	
日平均利用数		3.1	2.9	3.8	2.8	2.3	3.2	1.4	1.4	1.9	1.4	2.0	1.6	2.3	
状 入 況 浴 内 利 用 状	特 別 浴	椅子	0	0	0	0	1	1	0	1	0	0	0	1	4
		寝台	4	3	3	7	9	5	2	1	2	2	3	4	45
	なし	24	17	12	29	51	13	5	9	17	8	7	16	208	
前年度延利用者数		25	17	10	31	56	17	13	23	26	21	14	32	285	

・平成29年度「のぞみ」全体の利用者数

	4月	5月	6月	7月	8月	9月	10月	11月	12月	1月	2月	3月	合計
営業日数	25	27	26	26	27	26	25	26	26	26	24	27	311
延利用者(生活)	197	199	195	191	205	214	201	209	224	222	180	207	2,444
延利用者(児童)	28	20	15	36	61	19	7	11	19	10	10	21	257
延利用者総数	225	219	210	227	266	233	208	220	243	232	190	228	2,701
日平均利用数	9.0	8.1	8.1	8.7	9.9	9.0	8.3	8.5	9.3	8.9	7.9	8.4	8.7
前年度日平均	10.2	10.3	9.0	10.3	11.2	9.8	9.6	8.9	9.4	8.9	8.1	8.6	9.5

(iii) 施設無料見学・体験会の開催（「福祉作業所きぼうの家」と合同実施）

日 時 平成29年8月25日（金） 12:00～14:20

参加者 鹿島特別支援学校生徒家族2組、5名

内 容 のぞみ昼食試食、きぼうの家での作業体験、のぞみレクリエーション参加

(iv) 広報紙「のぞみ通信」の発行

毎月発行し、利用者のご家族へ配布するほか、市役所障がい福祉課窓口を設置するとともに市内の計画相談事業所、特別支援学校等にも発送し、事業所をPRしました。

「のぞみ通信」は本会ウェブサイトでも公開しています。

<通信の内容>

- ・当月の行事予定
- ・前月の行事、活動報告
- ・厨房「のぞみ食堂」からのお知らせ
- ・看護師からひとこと
- ・事業所情報（新規利用案内）



(v) 行事等

(ア) 定例行事・活動

- ・お楽しみクッキング（月2回。利用者も参加しておやつづくり等）
- ・避難訓練（毎月1回実施）
- ・利用者お誕生日会（月1回～2回実施）
- ・市内理美容店による出張理美容サービス（毎月第1火曜日）
- ・話相手ボランティア来所（週1～2回）

(イ) ボランティアによるレクリエーション等の実施

- ・ギター演奏ボランティア来所（10月9日、12月23日、3月14日。延べ7名）
- ・歌ボランティア来所（4月7日。1団体4名）
- ・ハンドベル演奏ボランティア（12月16日。1団体10名）
- ・お話ボランティア来所（3月6日。1団体3名）

(ウ) 季節ごとの食事・入浴サービスの工夫

開催期間	昼食(特別メニュー)	季節のお風呂
平成29年7月6日、7日	七夕メニュー	—
8月10日～12日	麺フェア	—
8月17日～19日	—	お楽しみ風呂（ミントの香り）
9月5日～7日	—	フレグランス風呂

開催期間	昼食(特別メニュー)	季節のお風呂
9月15日	運動会弁当	—
10月18日～20日	—	フレグランス風呂
11月16日～18日	—	お楽しみ風呂
12月14日, 15日	セレクトメニュー	—
12月21日, 22日	—	おたのしみ風呂(ゆず湯)
12月23日, 25日	クリスマスメニュー	—
2月7日～10日	—	お楽しみ風呂
平成30年1月2, 3日	おせち	-
1月6日	七草	-
2月23, 24日	温麺メニュー	-

(エ) 外出活動・その他の行事等

開催日	内 容
平成29年4月25日	<外出> 夢広場へチューリップ畑見学
4月28日	放課後デイ交流会(1事業所26名)
5月11日, 18日, 25日	のぞみ農園(苗・植え)
5月12日	<外出> ベイシア
8月2日	ラジオ体操(14日, 28日, 29日, 30日)
8月25日	夏フェス
9月13日	ミニ運動会
9月26日, 29日	<外出> おやつ外出
11月20日～25日	のぞみ芸術祭
11月27日, 28日	<外出> ベイシア, ライフガーデン
平成30年1月6日	新年会 今年の漢字発表
1月15日, 16日	<外出> 息栖神社初詣
2月3日	節分・豆まき
3月16日, 27日	<外出> お花見(神栖中央公園)

(vi) 職員研修の実施、会議等への参加

開催日	内 容
平成29年11月15, 16日	平成29年度 サービス管理責任者研修(水戸市)
12月19日	茨城県障害者虐待防止・権利擁護研修(管理者対象。ひたちなか市)
平成30年2月25日	普通救急救命講習(神栖消防署)

(vii) 実習生、体験学習生等の受け入れ

他機関が実施する介護福祉士養成や介護職員初任者研修などの資格取得のため、また市内中学・高等学校生徒の体験学習の場として、必要な実習現場の提供と実習生・学生の受け入れを行いました。

受入期間	内 容	受入人数及び依頼元
平成29年8月1, 3, 8, 9日	福祉体験学習	12名(神栖第三中学校1学年)
8月22～24日	職場体験	3名(神栖第二中学校2学年)
10月12日	ふれあい体験	3名(神栖高校1学年)

(viii) 嘱託医巡回相談

看護師・サービス管理責任者を交え利用者に関する医療的疑問点などを相談。毎月第一火曜日に実施。

身体障害者デイサービスセンターのぞみ、及び福祉作業所きぼうの家利用者の健康管理のため、嘱託医契約を締結した医師による事業所の巡回を毎月1回実施しています。

開催日	内 容	開催日	内 容
平成29年4月4日	利用者の身体状況報告	10月3日	利用者の身体状況報告
5月9日	利用者の身体状況報告	11月7日	利用者の身体状況報告
6月6日	利用者の身体状況報告	12月5日	利用者の身体状況報告
7月4日	利用者の身体状況報告	平成30年1月9日	利用者の身体状況報告
8月1日	利用者の身体状況報告	2月6日	利用者の身体状況報告
9月6日	利用者の身体状況報告	3月6日	利用者の身体状況報告

(ix) 利用者獲得に向けた市との協議、関係機関主催行事への参加

開催日	内 容
平成29年6月27日	障がい福祉課主催「市内障害福祉サービス事業所連絡会」(不審者対策の対応、事業所が抱える課題について意見交換)
8月24日	障がい福祉課との定例打ち合わせ(利用状況報告、課題について意見交換)
9月4日	障がい福祉課主催「市内障害福祉サービス事業所 不審者対応合同訓練」
11月10日	鹿島特別支援学校主催「福祉事業所合同説明会」(事業所のPR)
平成30年2月14日	障がい福祉課との定例打ち合わせ(指定管理事業について)
2月17日	障がい福祉課主催「かみす福祉まつり」及び社協主催「福祉感謝会」出展(事業所のPR)

(x) 利用者アンケートの実施

・実施対象 24名	・サービスを利用したの満足度	生活介護	放課後等デイ
・回収数 16名 (回収率 66.7%)	1. 大変満足している	8名(57.1%)	0名()
	2. どちらかといえば満足している	5名(35.7%)	2名(100.0%)
	3. どちらともいえない	1名(7.1%)	0名()
	4. どちらかといえば満足していない	0名()	0名()
	5. ぜんぜん満足していない	0名()	0名()

重度障害の方が多く利用されるため、ご利用者の身体状況の変化等に常に注意を払いながらサービスを提供しました。ご利用者からはおおむね満足をいただいておりますが、今後も安心して楽しく過ごせる事業所運営を心がけ、併せて新規利用者の獲得に向けた努力を続けます。

(7) 神栖市福祉作業所「きぼうの家」の運営（指定管理事業。指定管理料 0円）

障害のある方を対象に、作業や生活訓練を通して自立と社会参加の支援を行っています。神栖市の指定管理者（指定期間：平成26年度～30年度の5年間）として、茨城県より指定障害福祉サービス事業者〔生活介護及び就労継続支援B型〕の指定を受け、神栖市全域をサービス提供範囲とし運営しました。

29年度の利用者目標は「20.0人（生活介護 7.4人、就労継続支援B型12.6人。1日平均）」としておりましたが、年間を通じて目標を超える利用をいただきました。利用料収入も当初見込み以上となり、29年度も独立採算を維持することができました。

(i) 生活介護事業所（1日の利用定員10名）

		4月	5月	6月	7月	8月	9月	10月	11月	12月	1月	2月	3月	合計
営業日数		20	20	22	20	22	20	20	20	20	19	19	21	243
実利用者数		13	13	13	12	12	11	10	10	10	10	10	10	13
延利用者数		188	180	188	179	195	164	151	164	156	145	145	149	2,004
日平均利用数		9.4	9.0	8.5	9.0	8.9	8.2	7.6	8.2	7.8	7.6	7.6	7.1	8.2
障害 分別 内訳 支援 区	区分3	74	72	68	73	77	72	67	78	75	65	65	73	859
	区分4	59	53	60	52	59	45	35	36	34	32	32	28	525
	区分5	47	46	52	46	51	40	43	43	39	41	41	41	530
	区分6	8	9	8	8	8	7	6	7	8	7	7	7	90
利用者工賃(円)		700	700	700	600	600	600	500	500	500	500	400	400	6,700
前年度延利用人数		135	131	159	135	142	147	146	144	136	137	140	170	1,722

(ii) 就労継続支援B型事業所（1日の利用定員20名）

	4月	5月	6月	7月	8月	9月	10月	11月
営業日数	20	20	22	20	22	20	20	20
実利用者数	15	16	15	13	14	14	15	15
延利用者数	253	271	274	240	259	247	248	254
日平均利用数	12.7	13.6	12.5	12.0	11.8	12.4	12.4	12.7
事業収入(円)	114,747	113,707	96,266	123,444	92,176	128,574	73,785	91,829
利用者工賃(円)	69,000	84,500	83,000	64,000	83,800	70,100	71,100	77,800
前年度延利用者数	245	247	305	255	271	262	233	225

	12月	1月	2月	3月	合計	2事業合算	(前年度)
営業日数	20	19	19	21	243	243日	242日
実利用者数	15	15	16	16	18	31	31
延利用者数	250	250	243	263	3,052	5,056	4,694
日平均利用数	12.5	13.2	12.8	12.5	12.6	20.8	19.4
事業収入(円)	101,737	52,411	100,417	143,825	1,232,918	1,232,918	1,462,474
利用者工賃(円)	88,700	56,000	62,400	99,100	909,500	916,200	949,200
前年度延利用者数	221	223	221	264	2,972		

(iii) 季節的事業

開催日	内 容	場 所	参加人数
平成29年4月06日	お花見	神之池	利用者21名

開催日	内 容	場 所	参加人数
6月15日	調理実習	作業所	利用者 7名
7月04日	収穫祭(カレーライス調理)	作業所	利用者21名
7月15日	調理実習	作業所	利用者 9名
7月21日	ヨガ体操	作業所	利用者21名
8月25日	施設見学・体験会(デイサービスのぞみと合同)	作業所ほか	参加者2組
10月20日	ヨガ体操	作業所	利用者20名
11月22日	第24回霜月祭	作業所	利用者23名
12月15日	調理実習	作業所	利用者18名
12月22日	クリスマス会	作業所	利用者20名
平成30年1月10日	初詣(～16日)	息栖神社ほか	利用者24名
2月02日	豆まき	作業所	利用者22名
3月18日	ヨガ体操	作業所	利用者19名

(iv) 定例事業

※「(生)」…生活介護事業利用者、「(就)」…就労継続支援B型事業利用者

(ア) 音楽活動(隔週月曜日の午後に余暇活動の一環としてカラオケなどを行っています。)

	4月	5月	6月	7月	8月	9月	10月	11月	12月	1月	2月	3月	合計	前年度
実施回数	4	5	4	5	3	3	3	4	3	3	2	6	45	43
人数(生)	36	44	34	43	29	24	19	34	23	23	13	39	361	238
人数(就)	24	35	22	23	24	21	23	24	20	23	22	24	285	231

(イ) 創作活動(季節柄にあわせ折り紙等で創作し壁を飾っています。)

	4月	5月	6月	7月	8月	9月	10月	11月	12月	1月	2月	3月	合計	前年度
実施回数	20	19	22	15	16	16	20	17	20	17	19	14	215	241
人数(生)	134	132	95	54	85	70	88	73	76	90	94	59	1,050	1,048
人数(就)	12	0	0	0	0	0	12	6	0	0	0	0	30	8

(ウ) リーディングサービス(毎月第2・4火曜日にボランティアサークル「うぐいすの会」の協力を頂き、読み聞かせ会を実施しています。)

	4月	5月	6月	7月	8月	9月	10月	11月	12月	1月	2月	3月	合計	前年度
実施回数	2	2	1	2	2	1	2	2	1	1	1	2	19	24
人数(生)	19	19	9	20	18	9	16	17	8	8	9	15	167	139
人数(就)	0	0	0	0	0	0	0	0	0	0	0	2	2	7

(エ) 野外活動(毎週水曜日の午後、天気の様子を見ながら、作業所周辺の散策を行っています。)

	4月	5月	6月	7月	8月	9月	10月	11月	12月	1月	2月	3月	合計	前年度
実施回数	8	8	3	3	7	6	2	3	5	3	4	5	57	59
人数(生)	61	65	22	24	51	49	12	20	38	21	24	32	419	290
人数(就)	37	6	0	12	0	35	7	11	12	10	3	15	148	93

(オ) 外出活動（毎週火曜日、神栖市内や潮来市内の事業者への納品を兼ねて外出を行っています。）

	4月	5月	6月	7月	8月	9月	10月	11月	12月	1月	2月	3月	合計	前年度
実施回数	4	3	5	4	5	6	5	3	2	7	4	3	51	60
人数(生)	20	18	18	23	21	17	15	6	11	18	17	10	194	156
人数(就)	3	0	5	4	11	6	8	4	0	14	3	12	70	113

(カ) メイク講座（女性の利用者を対象に月1回メイクボランティアに来所頂き開催しています。）

	4月	5月	6月	7月	8月	9月	10月	11月	12月	1月	2月	3月	合計	前年度
実施回数	1	1	1	1	1	1	1	1	1	0	1	1	11	12
人数(生)	4	4	2	4	4	4	3	4	4	0	3	3	39	38
人数(就)	3	3	4	3	3	4	5	3	3	0	3	3	37	44

(キ) 避難訓練（月1回避難訓練を実施しています。）

	4月	5月	6月	7月	8月	9月	10月	11月	12月	1月	2月	3月	合計	前年度
日付	11	19	8	11	3	26	11	10	19	5	9	12	12	12
人数(生)	9	9	7	9	10	7	9	8	8	7	6	8	97	84
人数(就)	12	14	12	12	11	11	13	15	12	12	11	12	147	156

(v) 作業

(ア) ゴムバリ取り作業 ゴム部品のバリ取りをしています。

	4月	5月	6月	7月	8月	9月	10月	11月	12月	1月	2月	3月	合計	前年度
実施回数	16	7	14	11	11	10	5	9	7	4	3	0	97	117
人数(生)	31	19	22	28	27	16	8	25	9	9	3	0	197	183
人数(就)	41	22	44	37	35	35	21	32	21	41	13	0	342	473

(イ) 内職作業 雑誌付録等の組立をしています。

	4月	5月	6月	7月	8月	9月	10月	11月	12月	1月	2月	3月	合計	前年度
実施回数	20	19	22	20	22	16	20	17	20	16	16	21	229	226
人数(生)	6	0	9	15	15	5	2	7	19	0	12	22	112	150
人数(就)	173	156	293	293	295	203	248	215	326	167	200	267	2,836	2,448

(ウ) 農耕活動 野菜の栽培・収穫・販売を行っています。

	4月	5月	6月	7月	8月	9月	10月	11月	12月	1月	2月	3月	合計	前年度
実施回数	13	17	15	8	12	11	8	11	4	2	1	13	115	117
人数(生)	3	7	9	0	1	4	0	0	0	0	0	0	24	12
人数(就)	40	50	62	31	47	48	32	43	10	8	2	51	424	516

(エ) 制作活動 雑巾や刺繍タオル、ランチバック・手提げバック等の制作物を販売しています。

	4月	5月	6月	7月	8月	9月	10月	11月	12月	1月	2月	3月	合計	前年度
実施回数	20	20	21	10	22	20	19	15	18	19	19	21	224	238
人数(生)	0	0	0	0	0	0	0	0	0	0	0	0	0	2
人数(就)	68	128	35	12	39	63	48	32	29	95	108	61	718	1,027

(オ) 洗濯業務 エプロン等の洗濯の外注を受け社会性を育んでいます。

	4月	5月	6月	7月	8月	9月	10月	11月	12月	1月	2月	3月	合計	前年度
実施回数	20	20	22	20	22	20	20	20	20	19	19	21	243	242
人数(生)	7	6	4	5	4	5	4	6	4	4	4	6	59	77
人数(就)	33	34	35	35	40	35	36	34	36	34	34	36	422	408

(vi) 広報紙「きぼうの家」発行

- ・毎月発行
- ・配布先：通所者及び関係機関

(vii) 職員研修の実施

外部研修・会議等に参加するとともに、日々のケース検討をはじめ内部研修の実施やサービス調整会議を実施し、業務課題の解決を図っています。

開催日	内 容
平成29年4月18日	サービス調整会議「業務内容確認」
9月04日	(外部)神栖市主催「市内障害福祉サービス事業所 不審者対応合同訓練」
11月15日	(外部)平成29年度サービス管理責任者研修(～16日)
平成30年2月24日	(外部)神栖市主催「障害者虐待防止研修」(1日目/全2日)
3月03日	(外部)神栖市主催「障害者虐待防止研修」(2日目/全2日)

(viii) 現場実習生、福祉体験学習生の受け入れ

特別支援学校や市内の中学生が実施する、卒業後の職業生活に必要な基礎的知識・技能・態度を養うことを目的とした現場実習生の受け入れを行いました。

受入期間	内 容	受入人数及び依頼元
平成29年8月1, 3, 8, 9日	福祉体験学習	11名(神栖第三中学校1学年)
8月21～23日	職場体験	3名(神栖第二中学校2学年)
10月12日	ふれあい体験	2名(神栖高校1学年)

(ix) 利用者アンケートの実施 (平成30年3月)

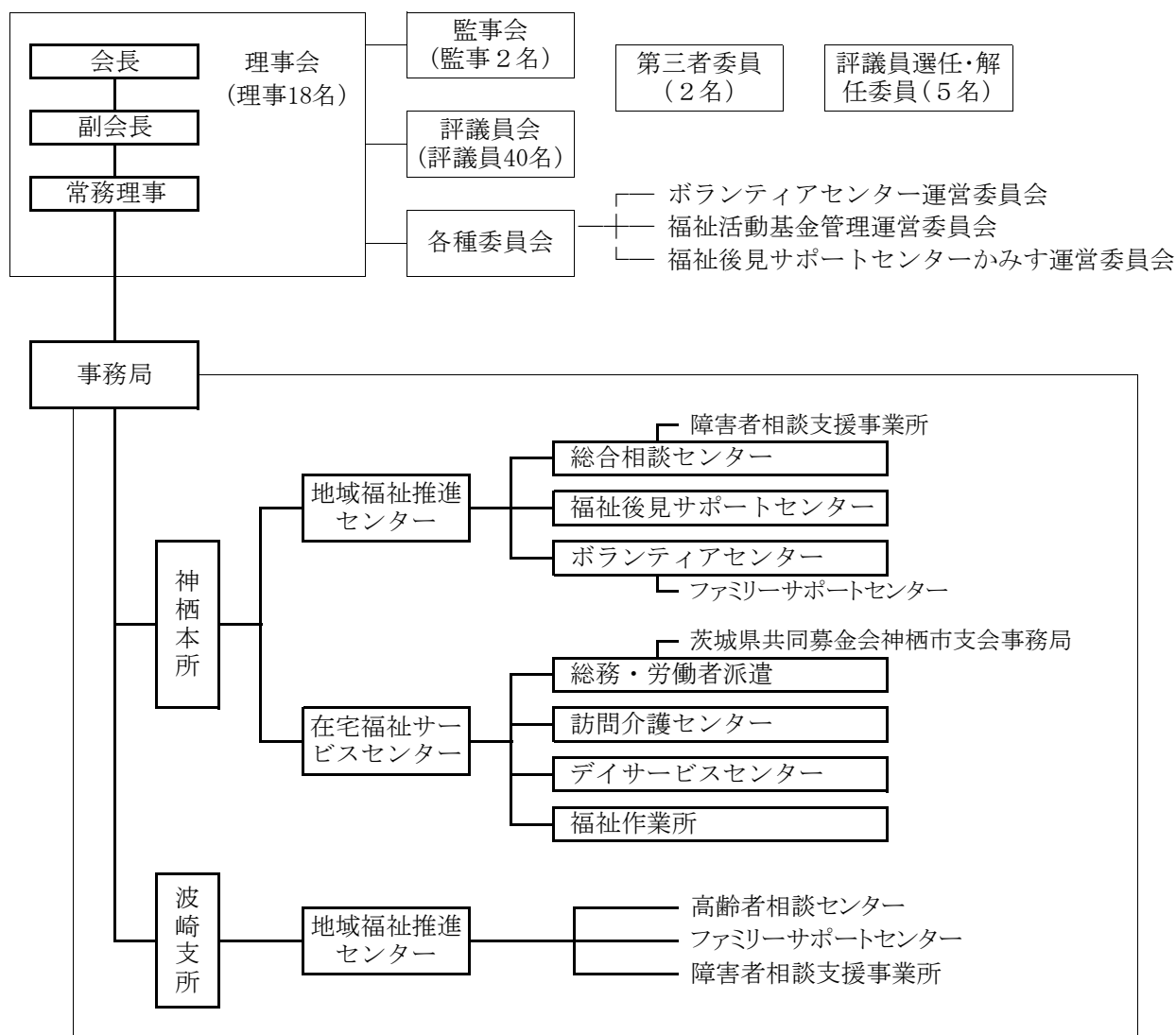
- ・実施対象 27名
- ・回収数 25名(回収率 92.6%)
- ・事業を利用しての満足度
 1. 大変満足している 9名(36.0%)
 2. 満足している 13名(52.0%)
 3. ふつう 3名(12.0%)
 4. あまり満足していない 0名(0.0%)
 5. 不満である 0名(0.0%)

利用者の8割の方から概ね満足と評価を頂いています。しかし、事業収入が前年実績を下回り、利用者への工賃増額につなげることは出来ませんでした。作業を細分化し、より多くの利用者が作業に関われるよう工夫していますが、今後は新たな受注先の開拓など、就労継続支援事業所として魅力を感じられる事業所になるよう努力していきます。

・地域福祉推進システムを実現する組織体制整備

1. 専門職を活かした組織機構の再編

(1) 社会福祉法人神栖市社会福祉協議会 組織・機構図 (平成29年度)



(2) 自己啓発援助制度 (自主事業)

本会職員が自らの意志により個別に行う研修で、知識と技能を身につけるなど職員の資質向上を図るための研修に対する助成制度として平成21年度より実施しています。事務局内の対人援助スタッフは福祉分野の国家資格取得者のみで構成することを目標とし、本会職員の意識向上も図っています。

資格等の種類	資格取得報告	実務経験証明	講習時間確保	備考
社会福祉士	2名※			
精神保健福祉士			1名	
介護福祉士	1名※			第30回試験(30年2月実施)1名合格

※前年度試験(29年1月実施)の合格者

・有資格者数 (平成30年3月31日時点。登録手続中の者を含む)

資格等の種類	社会福祉士	精神保健福祉士	介護福祉士	職員総数
人数	15名	13名	21名	51名
(前年度末)	14名	12名	21名	54名

(3) 外部研修への参加

各センター毎の研修プログラムと並行して、組織全体の取り組みとして各研修等に参加しました。

開催日	内 容	備 考
平成29年 4月28日	市町村社協常務理事・事務局長会議 (平成28年度茨城県社協事業について)	茨城県総合福祉会館 (水戸市)
6月12日	市町村社協事務局長会総会及び研修会 (研修「“我が事・丸ごと”地域共生社会実現に向けた取り組み」) (実践報告「東海村社協の取り組み」)	茨城県総合福祉会館 (水戸市)
8月23日	茨城社協職員連絡協議会鹿行支部研修会 (無期雇用転換措置について)	鹿嶋市総合福祉センター
10月6日	第20回全市町村行政及び教育関係者対象の同和問題研修会(前期) (主催：部落解放愛する会茨城県連合会。～10月7日)	ホテル聚楽 (群馬県みなかみ町)
12月2日	第13回管理職対象の同和問題研修会 (主催：部落解放愛する会茨城県連合会)	常総市地域交流センター「豊田城」
平成30年 1月29日	平成29年度生活支援コーディネーター養成研修 (1日目/全2日)	茨城県総合福祉会館 (水戸市)
1月30日	社会福祉法人経営改善支援研修会 (改正労働契約法、改正育児・介護休業法について)	茨城県総合福祉会館 (水戸市)
2月2日	第20回全市町村行政及び教育関係者対象の同和問題研修会(後期) (主催：部落解放愛する会茨城県連合会。～10月7日)	大洗ホテル(大洗町)
2月6日	平成29年度生活支援コーディネーター養成研修 (2日目/全2日)	ケーズデンキスタジアム水戸
2月28日	市町村社協事務局長連絡会議 (報告・情報提供「地域福祉委員会、茨城県社協平成30年度事業」) (研修「同和問題について」)	県南生涯学習センター(土浦市)

(4) 社会福祉法人一般検査の実施

所轄庁(神栖市)が、法人運営等の全般的事項について、社会福祉法及び関係法令並びに通知等の遵守状況を実地において確認の上、必要な指導を行うものです。

日 時 平成29年11月17日(金) 9:33～12:10

場 所 神栖市保健・福祉会館 2階 相談室1

検査員 神栖市社会福祉課より2名

内 容 ・法人の管理運営(定款及び改正社会福祉法の定めに従った理事会及び評議員会の運営と議決事項の審議状況、監事の業務執行状況)

・法人の会計管理(財産の管理運営と適切な会計処理状況、出納管理体制の移行状況)

結 果 以下の口頭指導があった以外は、法人運営、会計管理ともに適正であると講評された。

・「拠点区分別貸借対照表注記」「事業区分間繰入金明細書」を提出すること。(提出済み)

(5) 職員衛生管理

労働安全衛生法、及び社会福祉法人神栖市社会福祉協議会職員衛生管理規程に基づき、職員の衛生管理対策の推進体制を整備・継続しました。

平成29年8月、全職員に対し定期健康診断を実施し、また、産業医の定期巡視と連携しながら、衛生管理者による各職員の健康状態の確認と健康保持に努めました。

2. 財源の確保

(1) 応援者を増やす（自主財源の増強）ための広報（自主事業）

本会情報公開規程に定める情報公開の推進に向け、本会事業概要、定款及び役員名簿、事業計画書及び収支予算、事業報告及び収支決算等について、一般の閲覧に供するだけでなく、本会発行の広報紙やホームページでは、神栖市の地域福祉に多くの市民が参加・協力してもらえるような情報提供を心がけました。



「かみす社協ニュース」

(i) 広報紙「かみす社協ニュース」の発行 発行部数：23,800部（新聞折込）

社協活動に関する情報を中心に毎月1日に全戸配布し、福祉についての啓発を図りました。

発行日	号数	主 な 記 事 等
平成29年 4月1日	299号	平成29年度神栖市社協の取り組み、平成29年度社協一般・特別会員募集、第231回地域ネットワーク勉強会告知、障害者デイサービスセンターのぞみ、福祉作業所きぼうの家利用者募集、4月のサロン情報、気になるワード(高次脳機能障害)、つもる善意
5月1日	300号	福祉教育出前講座紹介、第232回地域ネットワーク勉強会告知、平成29年度社協一般・特別会員募集、子育てサポーター養成研修告知、5月のサロン情報、気になるワード(セーフティネット)、つもる善意
6月1日	301号	高校生の進路アシストカレッジ告知、第233回地域ネットワーク勉強会告知、当事者グループ紹介(介護者の会わかば、高次脳機能障害を考える会)、子育てふれあい広場ひよこヨガ教室案内、6月のサロン情報、気になるワード(ひきこもり)、つもる善意
7月1日	302号	高校生の進路アシストカレッジ参加者募集、平成28年度神栖市社協事業報告・収支決算概要、第234回地域ネットワーク勉強会告知、平成29年度社協法人会員募集、7月のサロン情報、平成29年度福祉活動基金助成案内、つもる善意
8月1日	303号	精神保健デイケア紹介、のぞみ・きぼうの家無料見学・体験会告知、第235回地域ネットワーク勉強会告知、平成29年度社協会員募集、ボランティア講演会告知、8月のサロン情報、つもる善意
9月1日	304号	高校生の進路アシストカレッジ第6期修了、赤い羽根募金箱設置協力店募集、第236回地域ネットワーク勉強会(ボランティア講演会と合同開催)告知、あなたの安心した生活を支える成年後見制度、気になるワード(発達障害)、9月のサロン情報、つもる善意
10月1日	305号	赤い羽根共同募金運動スタート、第237回地域ネットワーク勉強会告知、10月のサロン情報、つもる善意
11月1日	306号	福祉後見サポートセンターかみす紹介、第238回地域ネットワーク勉強会告知、赤い羽根共同募金、福祉車両・介護機器貸出事業紹介、11月のサロン情報、つもる善意
12月1日	307号	発達障害療育者研修スキルアップ講座告知、平成29年度社協一般・特別会員実績中間報告、茨城県知事表彰・茨城県社会福祉協議会会長表彰、12月のサロン情報、赤い羽根共同募金、つもる善意
平成30年 1月4日	308号	新年のごあいさつ、「こころの移動相談室」紹介、平成29年度法人会員様・団体会員様ご紹介、第240回地域ネットワーク勉強会告知、デイサービスセンターのぞみ利用者募集、1月のサロン情報、つもる善意
2月1日	309号	会長就任ごあいさつ、第241回地域ネットワーク勉強会告知、神栖市社会福祉協議会福祉感謝会告知、赤い羽根共同募金実績報告、社協の募金箱を市内各所に設置、2月のサロン情報、つもる善意

発行日	号数	主 な 記 事 等
3月1日	310号	こころの相談室紹介、神栖市社協会長表彰・感謝、第242回地域ネットワーク勉強会告知、きぼうの家利用者募集、うちのイチオシ「ハミングハウスの落花生」、3月のサロン情報、つもる善意

(ii) 広報紙「ボランティアセンターマガジン」の発行

発行部数：23,800部（新聞折込）

ボランティア活動に関する社協事業の告知や、市内で活躍する市民ボランティアの活動紹介を中心とした情報紙として、毎偶数月15日に全戸配布し、「かみす社協ニュース」と併せ紙面の拡大・充実を図りました。

「ボランティアセンターマガジン」



発行日	号数	主 な 記 事 等
平成29年 4月15日	35号	ボランティア紹介(神栖輝楽シニア倶楽部)、私たちのサロン自慢「平泉わくわくサロン」、うぐいすの会朗読発表会告知、ハッチ主催「ムーブメント教育・療法」告知、不要な入れ歯回収ボックス、収集ボランティア紹介、ファミリーサポートセンター
6月15日	36号	ボランティア紹介(神栖ベルの会、波崎ベルの会)、私たちのサロン自慢「なごみ会」、ボランティア講演会「ボランティアの本質と価値を見つめよう」告知、収集ボランティア紹介、会員募集(傾聴ボランティアみみずく、かみすどんぐりの会)
8月15日	37号	ボランティア紹介(鹿麗会)、うぐいすの会朗読勉強会受講者募集、私たちのサロン自慢「わくわくサロンすこやか」、「輝くための“男”の講座」告知、災害ボランティア保険加入案内、赤い羽根募金箱設置協力店募集
10月15日	38号	祝20周年「わくわくサロン知手団地」、ボランティア講演会報告、会員募集(ハッチ、かみすべっぴんさん)、ファミリーサポートセンター会員交流会告知、赤い羽根共同募金、社会福祉協議会職員募集
12月15日	39号	市内4つのわくわくサロンが20周年を迎えました、輝くための“男”の講座報告、ハッチ主催「ムーブメント教育・療法100回記念」開催告知、「集めて」「送って」「役立つ」ボランティアを始めてみませんか
平成30年 2月15日	40号	わくわくサロン「ティータイム」5周年、ういるかみす活動紹介、ういるかみす協力会員養成講座告知、ボランティア登録&保険のご案内、神栖おもちゃ修理ボラ、たんぼぼ広場

(iii) 神栖市社会福祉協議会ホームページの運営



(ボランティアセンターウェブサイト)

URL <http://www.kamisushakyo.com>

<http://www.kamisushakyo.com/vc> (ボランティアセンター)

各種相談事業・機関の紹介、社協が実施する福祉サービスの紹介と実績報告、交流サロンの紹介と活動実績報告、ボランティア活動・グループの紹介、社協の財源・組織等を掲載しています。

社協ニュース、ボランティアセンターマガジン、地域ネットワークニュース、地域福祉活動計画書、事業報告書については全文をPDF形式で掲載しました。



(社協ウェブサイト)

平成29年度中の新規掲載数 396件 (前年度401件)

平成29年度アクセス総数 20,154件 (日平均55件)
(前年度 22,977件)

※アクセス数のカウントは「Googleアナリティクス」を使用 (ウェブページ閲覧数のみを集計)

(iv) 神栖市社会福祉協議会リーフレットの発行

社会福祉協議会の役割や、本会の取り組みについて、市内の各世帯や企業・事業所等に理解を深めてもらうことと、社協会員加入のお願いをする冊子として毎年1回、年度初めに作成しています。

29年度は、4月9日(日)に新聞折込により各世帯へご案内するとともに、前日に開催された神栖市行政委員会議でも配布し、行政委員に対して社会福祉協議会の説明とあわせ、社協一般・特別会員への加入について各地区へお願いしました。

また、市内の企業・事業所等には郵送でご案内し、法人会員加入のお願いをしました。

29年度より新たに募集した「団体会員」については、社協が事務協力する福祉団体、社協登録ボランティアグループへ配布し加入を呼びかけました。



(v) 福祉サービス一覧ポスターの掲示

本会の直接サービスや中心的取り組みの周知を目的に、大型ポスターを作成し、関係機関・団体・事業所等の協力を得て掲示して頂きました。



掲示協力/件数	神栖	波崎	合計
金融機関	7	7	14
病院・医院	23	15	38
歯科医院	20	14	34
薬局・薬店	31	14	45
理容組合	41	37	78
美容組合	32	25	57
官公所	32	11	43
各地区公民館等	37	54	91
福祉施設等	14	14	28
教育・保育機関	34	22	56
その他		7	7
他市町村			2
計	271	220	493

昨年度配布数493ヶ所

(2) 会員会費制の充実

平成29年度から特別会員の会費額を見直し（「一口5,000円」→「2,000円以上」）、より加入しやすい仕組みに変更しました。また、新たに「団体会員」を創設し、ボランティアサークルや市民グループ、福祉団体等も会員として社協に参画できる機会をつくり、会費制度の充実を図りました。

- ・一般会員(1,000円以上)、特別会員(2,000円以上)

番号	地区名	加入金額(単位:円)			前年度実績	備考
		総額	一般	特別		
1	横 瀬	132,000	132,000		128,000	
2	日 川	254,000	252,000	2,000	321,000	
3	萩 原	117,000	117,000		117,000	
4	芝 崎	57,000	57,000		56,000	
5	石 神	55,000	55,000		70,000	
6	高 浜	92,000	92,000		117,000	
7	田 畑	34,000	34,000		34,000	
8	木 崎	84,000	82,000	2,000	89,000	
9	溝 口	143,000	143,000		143,000	
10	奥 野 谷	159,000	159,000		158,000	
11	知 手	248,000	248,000		276,000	
12	柳 堀	173,000	173,000		177,000	
13	一 貫 野	107,000	107,000		108,000	
14	亀の甲団地	36,000	36,000		39,000	
15	知手中央仲町	118,000	118,000		138,000	
16	知手中央東町	257,000	257,000		283,000	
17	奥野谷浜	72,000	72,000		91,000	
18	知 手 浜	326,000	321,000	5,000	351,000	
19	知手浜東団地	74,000	74,000		71,000	
20	日 川 浜	28,000	28,000		27,000	
21	横瀬団地旧深芝浜	70,000	70,000		74,000	
22	横瀬団地旧池向	31,000	31,000		29,000	
23	居 切	0			179,000	
24	深 芝	173,000	166,000	7,000	192,000	
25	平 泉	364,000	364,000		374,000	
26	下 幡 木	137,000	137,000		173,000	
27	鰐 川	38,000	38,000		38,000	
28	筒 井	180,000	180,000		195,000	
29	立 野	88,000	88,000		100,000	
30	賀	115,000	115,000		109,000	
31	浜 松	157,000	157,000		173,000	
32	神 栖	178,000	178,000		192,000	
33	泉 町	172,000	172,000		197,000	
34	新 港	178,000	178,000		209,000	
35	大 野 原	542,000	539,000	3,000	560,000	
36	息 栖 原	91,000	91,000		118,000	
37	息 栖	162,000	162,000		173,000	
38	東 町	94,000	92,000	2,000	119,000	
39	仲 町	55,000	55,000		57,000	
40	西 町	87,000	87,000		87,000	
41	東 仲 島 東	61,000	61,000		69,000	
42	東 仲 島 西	73,000	73,000		76,000	
43	西 仲 島	78,000	78,000		79,000	
44	東 明 神 町	102,000	102,000		118,000	

番号	地区名	加入金額(単位:円)			前年度実績	備考
		総額	一般	特別		
45	東明神前	115,000	115,000		118,000	
46	明神前	166,000	166,000		162,000	
47	浜新田	248,500	248,500		179,000	
48	本新町	175,000	175,000		169,000	
49	海老台	144,000	144,000		149,000	
50	本郷	305,000	303,000	2,000	310,000	
51	高野	111,000	111,000		109,000	
52	別所	199,000	199,000		199,000	
53	荒波	63,000	63,000		63,000	
54	石津	170,000	170,000		164,000	
55	仲舎利	92,000	92,000		91,000	
56	内出	69,000	69,000		69,000	
57	松本	59,000	59,000		61,000	
58	芝	40,000	40,000		40,000	
59	舎利浜	68,000	68,000		69,000	
60	仲新田	106,000	106,000		106,000	
61	清水	68,000	68,000		68,000	
62	東海	87,000	87,000		86,000	
63	西前宿	130,000	130,000		130,000	
64	上中	82,000	82,000		82,000	
65	川尻	74,000	74,000		74,000	
66	押植	184,000	184,000		188,000	
67	土合東	86,000	86,000		86,000	
68	土合西	507,000	507,000		517,000	
69	土合中央	260,000	260,000		263,000	
70	土合南	392,000	392,000		404,000	
71	土合本町中	163,000	163,000		163,000	
72	東松下	124,000	124,000		132,000	
73	西松下	93,000	93,000		94,000	
74	十町歩	60,000	60,000		61,000	
75	日和山	53,000	53,000		53,000	
76	東押揚	59,000	59,000		59,000	
77	西押揚	105,000	105,000		113,000	
78	東宝山	114,000	114,000		118,000	
79	西宝山	230,000	230,000		233,000	
80	太田新町	240,000	240,000		275,000	
81	東須田	92,000	92,000		92,000	
82	仲須田	84,000	84,000		88,000	
83	西須田	57,000	57,000		57,000	
84	須田浜	60,000	60,000		60,000	
85	須田団地	182,000	182,000		203,000	
86	相生	55,000	55,000		55,000	
87	高砂	66,000	66,000		72,000	
88	二本松	51,000	51,000		60,000	
89	若ノ松	106,000	106,000		99,000	
90	柳川団地	74,000	74,000		76,000	
91	北若松	89,000	89,000		110,000	
	地区以外	108,000	5,000	103,000	107,000	
	合計	12,057,500	11,931,500	126,000	12,820,000	

・ 法人会員 (20,000円以上)

※敬称略。50音順に表記

<300,000円> 鹿島東部コンビナート連絡会

<100,000円> 鹿島西部地区企業連絡会、波崎地区企業連絡会

<30,000円> (株)石田丸漁業、(有)鹿島三星社、幸武建設(株)、白十字総合病院

<20,000円> (株)アイオート、(株)会津商会、赤妻電気(株)、あきら医院、(特非)あすなろ会、(株)五十嵐商事、(株)泉ハウジング、(株)磯野電機、いばらきコープ、岩上歯科医院、(株)上杉物産、エグゼコア、FVジャパン(株)鹿嶋、(株)NTH商事、太田保育園、(有)岡野印刷、(株)小堤工業、(有)おりかみ印刷、(株)開成堂、鹿島旭自動車ボデー(株)、鹿島オート(有)、鹿島加工サービス(株)、鹿島観光自動車(株)、鹿島企業(株)、(株)カシマクオリティーライフ、鹿島港湾運送(株)、鹿島商館、鹿島食品(株)、鹿島信販(株)、(公社)かしま青年会議所、鹿島設備工業(株)、(有)鹿島トーヨー建創、鹿島都市開発(株)、かしまなだ診療所、鹿嶋ハートクリニック、鹿嶋埠頭(株)、(株)鹿嶋臨海スポーツ、(株)鹿嶋冷熱、神栖済生会病院、神栖市衣料品店会、神栖市商工会、神栖市総合建設業協会(有)かみす葬祭、神栖法律事務所、(株)鴨安商店、軽野保育園、かわ野、神田観光サービス(株)、木内製菓(株)、きさき保育園、(株)グッドライフ、向後セラミックス(有)、(福)鴻恩会、廣幢院、(有)港南保険事務所、コスメ・山本、児玉医院、(株)寿商事、コビキ工業(株)、小若建設(株)、(株)さくた、(有)佐藤造花店、三協クリーンコンサルタント、(株)三金、JXインシュアランス(株)鹿島営業所、しおさい苑、しおさい農業協同組合神栖支店、(株)柴橋商会東関東支店、常総開発工業(株)、(株)常陽銀行神栖支店、(有)シルバーライブ、(株)新栄警備保障、(有)真和堂印刷、(株)スポーツ高橋、清仁会病院、関彰商事(株)鹿島支店、セントラル歯科医院、大成商事(株)、ダスキン神栖、ダスキン銚子、(税)タックス・イバラキ、中国木材(株)、千代田システムテクノロジー(株)東日本事業所、(株)筑波銀行神栖支店、土合舎利保育園、東洋工事(株)、(株)トラヤ、(株)なみき、日榮建設(株)、にへいなかよクリニック、日本通運(株)鹿島港支店、白十字看護専門学校、白寿荘、はさき漁業協同組合、波崎水産加工業協同組合、はさき寿長生の家、波崎ひかり保育園、(株)花ヶ崎モータース、浜口建設(株)、(有)浜松タクシー、ハミングハウス、ばんなん賀、ばんなん白光園、(有)ヒショウ、人見医院、日の丸ギフトセンター、ぴよぴよ保育園、深芝保育園、(有)ふくしの、(株)フジカワ、(株)ふたば、(有)福村電機、豊栄電機(株)、細田牛乳店、牧医院、MAKOツーリスト、(株)誠、誠殖産工業(株)、(株)マサキヤ、(株)松崎、マリンピア神栖、丸全昭和運輸(株)鹿島支店、(株)丸や、萬徳寺保育園、三国屋建設(株)、みだ保育園、水戸ヤクルト販売(株)、(一社)みらい、柳川保育園、(株)山沢自動車、(有)山本運輸、山本石油(株)、(株)山鉄、豊造園(株)、(株)ロングライフ、匿名1法人

<合計>	<300,000円>	1法人	300,000円	<30,000円>	4法人	120,000円
	<100,000円>	2法人	200,000円	<20,000円>	136法人	2,720,000円
		合計	143法人	3,340,000円	(前年度	138法人 3,250,000円)

・団体会員(新。3,000円以上)

〈6,000円〉 ほほえみ

〈5,000円〉 神栖市シニアクラブ連合会

〈3,000円〉 神栖輝楽シニア倶楽部、神栖市遺族会、神栖市身体障害者福祉協議会、
点字サークルひとみの会

〈合計〉	〈6,000円〉	1 団体	6,000円
	〈5,000円〉	1 団体	5,000円
	〈3,000円〉	4 団体	12,000円
		6 団体	23,000円

(3) 有料広告実施による広告料収入の獲得

平成28年度から、本会法人会員を対象に、広報紙「かみす社協ニュース」、本会ウェブサイトの一部を広告媒体として活用いただき、企業PRと併せて自主財源の増強を図りました。

・平成29年度中の広告掲載実績

広報紙「かみす社協ニュース」(1号あたり最大8枠) 6社。年間掲載累計 84枠

〈広告を掲載した法人(掲載順)〉

児玉医院、白十字総合病院、幸武建設(株)、幸武都市開発(株)、(有)鹿島三星社、
(税)タックス・イバラキ

本会ウェブサイト(トップページにバナー最大8枠) 5社

〈平成30年3月31日時点のバナー掲載法人(掲載順)〉

児玉医院 (平成28年4月1日～)

白十字総合病院 (平成28年12月1日～)

幸武建設(株) (平成29年3月1日～)

幸武都市開発(株) (平成29年3月1日～)

(税)タックス・イバラキ (平成29年4月1日～)

・法人運営

1. 理事・評議員体制

社会福祉法人としてさらなる地域福祉への貢献、また公益性・非営利性を持った組織として、運営の透明性確保や組織経営のガバナンス強化をめざし、執行部である理事会、議決機関である評議員会、監事会や各種委員会など、それぞれにおいて必要な取り組みを行いました。

(1) 理事会、監事会

理事（定数：15名以上18名以内）は、事業執行の決定にそれぞれの立場から積極的に参画し、地域福祉の推進及び社会福祉協議会の発展に寄与します。監事（定数2名）は、理事の業務執行の状況及び法人の財産の状況について監査し理事会、評議員会及び神栖市長に報告します。

場所：神栖市保健・福祉会館

開催日	協議事項	出席
平成29年 5月19日	<監事による監査> 平成28年度神栖市社会福祉協議会業務執行状況、社会福祉事業区分及び及び公益事業区分予算の執行状況及び財産状況の監査	監事 2名
5月23日	<第1回理事会> 平成28年度神栖市社会福祉協議会事業報告及び決算の承認 成年後見制度法人後見支援業務の新規受託にかかる補正予算(案) 平成29年度定時評議員会の招集について	理事 16名 監事 2名
6月7日	<第2回理事会> 会長、副会長、及び常務理事の選定 苦情解決にかかる第三者委員の選考（補欠1名）	理事 18名 監事 2名
9月6日	<第3回理事会> 平成29年度（4～7月）事業実施状況及び予算執行状況報告 経営改善計画策定指針に基づく行動計画（社協発展・強化計画）実施1年次の進捗状況中間報告	理事 16名 監事 2名
11月24日	<みなし決議（書面による同意）> 平成29年度第2回評議員会の招集について （平成29年11月17日提案）	（同意書受領） 理事 18名 （確認書受領） 監事 2名
平成30年 1月10日	<第4回理事会> 会長の選定 評議員選任・解任委員会委員の選出（補欠1名） 平成29年度第3回評議員会の招集について 平成29年度（4～11月）事業実施状況及び予算執行状況報告	理事 16名 監事 2名
3月23日	<第5回理事会> 経営改善計画策定指針に基づく行動計画（社協発展・強化計画）実施1年次の進捗状況最終報告 平成30年度事業計画(案) 平成30年度社会福祉事業区分及び公益事業区分収支予算(案) 常勤職員就業規則、非常勤職員就業規則の一部改正(案) 職員の育児・介護休業等に関する規則の一部改正(案) 社協の保険「役員等賠償補償」加入に伴う管理職従業員の選任(2名) 平成29年度第3回評議員会の招集について	理事 14名 監事 2名

神栖市社会福祉協議会理事・監事（平成30年3月31日現在）

<順不同 敬称略>

役職名	氏名	備考	役職名	氏名	備考
1 会長	石田 進	市長	11 理事	柳堀 弘	学識経験者
2 副会長	今郡 利夫	民児協	12 "	坂下 弘之	企業
3 "	小島真知子	ボランティア	13 "	千葉千恵子	ボランティア
4 常務理事	高安 俊昭	学識経験者	14 "	岡野 一男	行政委員連協
5 理事	藤田 昭泰	市議会	15 "	田松庄太郎	行政委員連協
6 "	原 直俊	民児協	16 "	浪川 浩之	P T A連協
7 "	花田 三男	障害者施設	17 "	野村みさ子	更生保護女性会
8 "	中嶋 正子	障害者施設	18 "	卯月 秀一	行政関係者
9 "	木内 久子	高齢者施設	19 監事	中山 照明	学識経験者
10 "	信太 俊浩	高齢者施設	20 "	徳永 正克	民児協

(2) 評議員会

評議員（定数：27名以上40名以内）は、法人の議決機関である評議員会を構成し、事業運営の基本方針・体制を決定するとともに役員等に対する牽制機能を持ち、社会福祉協議会が地域に根ざした活動をより一層進めていけるよう、地域の様々な立場の方々に参加いただいています。

場所：神栖市保健・福祉会館

開催日	協議事項	出席
平成29年 6月6日	任期満了に伴う役員の選任（理事18名、監事2名） 平成28年度神栖市社会福祉協議会事業報告及び決算の承認 成年後見制度法人後見支援業務の新規受託にかかる補正予算(案) (定時評議員会として開催)	評議員30名 理事2名 監事1名
12月6日	理事の選任（1名）	評議員31名 理事3名
平成30年 3月27日	理事の選任（3名） 平成30年度事業計画(案) 平成30年度社会福祉事業区分及び公益事業区分収支予算(案)	評議員26名 理事2名

神栖市社会福祉協議会評議員（平成30年3月31日現在）

<順不同 敬称略>

氏名	選出区分等	氏名	選出区分等
1 岩井 英子	民児協(神栖地区)	16 加藤 時一	民児協(波崎地区)
2 立原 ひろみ	民児協(神栖地区)	17 野口 英一	神栖市内医療機関
3 飯塚 隆一	民児協(神栖地区)	18 山本 英雅	神栖市歯科医師会
4 菅谷 清美	民児協(神栖地区)	19 飯塚 弘	潮来薬剤師会
5 小川 万代	民児協(神栖地区)	20 小林 正明	特別養護老人ホーム
6 柴田 紘子	民児協(神栖地区)	21 田中 健	特別養護老人ホーム
7 大槻 とく子	民児協(神栖地区)	22 細田 峰彰	保育所
8 高柳 のり子	民児協(神栖地区)	23 西條 健一	保育所
9 吉川 栄子	民児協(波崎地区)	24 大槻 真人	神栖市商工会
10 下田 信子	民児協(波崎地区)	25 須田 憲	鹿島臨海ロータリークラブ
11 安藤 順子	民児協(波崎地区)	26 菅野 健一	かしま青年会議所
12 小出 治夫	民児協(波崎地区)	27 奥井 雅史	神栖ライオンズクラブ
13 井口 和子	民児協(波崎地区)	28 湯浅 一彦	労働組合懇談会
14 田中 宥吉	民児協(波崎地区)	29 壁谷 雅幹	西部地区企業連絡会
15 菱木 三恵子	民児協(波崎地区)	30 日向寺 学	化学総連

	氏名	選出区分等
31	埴 展 道	子ども会育成連合会
32	坂本 鉄 夫	シニアクラブ連合会
33	山間 松 代	身体障害者福祉協議会
34	鶴谷 慶 一	NPO法人
35	梶山 正 子	ボランティア連絡協議会

	氏名	選出区分等
36	梅田しづ子	神栖市消費者の会
37	野口 豊 子	神栖市母の会
38	木村 真 弓	いばらきコープ
39	大滝 紀 子	行政関係者
40	大川 三 男	行政関係者

評議員選任・解任委員（平成30年3月31日現在）

< 順不同 敬称略 >

	氏名	備考（役職等）
1	中山 照 明	本会監事(委員長)
2	徳永 正 克	本会監事

	氏名	備考（役職等）
3	人見 隆	外部委員（元本会役員）
4	鈴木 伸 洋	外部委員（司法関係者）
5	橋田 勝	本会事務局長

2. 委員会活動の充実

(1) ボランティアセンター運営委員会

地域のより幅広い立場の団体や地域住民が参画し、ボランティアセンターの適正な運営をはかるため、センター事業を調査、審議するとともに、この事業の運営について会長に意見を具申します。

場所：神栖市保健・福祉会館

開催日	協議事項	出席
平成29年 6月26日	平成28度ボランティアセンター事業報告について 平成29年度ボランティアセンター事業計画について 「ボランティアセンター利用案内」について 社協団体会員の募集について	運営委員7名
12月18日	平成29年度事業報告（4～11月）について 平成29年度事業計画（1～3月）について	運営委員7名

ボランティアセンター運営委員（平成30年3月31日現在）

< 順不同 敬称略 >

	氏名	備考（役職等）
1	千葉千恵子	ボランティア(委員長)
2	梶山 正 子	ボランティア連協(副委員長)
3	小島真知子	ボランティア
4	菅野 健 一	青年会議所
5	埴 展 道	子ども会育成連合会

	氏名	備考（役職等）
6	野村みさ子	更生保護女性会
7	細田 峰 彰	鹿嶋・神栖保育協議会
8	鶴谷 慶 一	NPO法人
9	内海 潤 子	心の相談員
10	小森 美 明	神栖市市民協働課

(2) 福祉活動基金管理運営委員会

本会会長の諮問に応じて基金の造成、管理運営及び助成等について審議し、その結果を答申します。

場所：神栖市保健・福祉会館

開催日	協議事項	出席
平成29年 6月20日	平成28年度福祉活動基金助成実績報告 平成29年度福祉活動基金助成申請内容の審査(ボランティア協力校) 平成29年度福祉活動基金助成基準(案)について 今後の助成申請受付・決定、及び委員会スケジュールについて	運営委員7名

開催日	協議事項	出席
8月8日	平成29年度福祉活動基金助成申請内容の審査(ボランティア協力校、ボランティアサークル、当事者グループ)	運営委員6名

福祉活動基金管理運営委員（平成30年3月31日時点）

<順不同 敬称略>

	氏名	備考(役職等)		氏名	備考(役職等)
1	野口 豊子	神栖市母の会(委員長)	5	坂下 弘之	企業
2	千葉千恵子	ボランティア(副委員長)	6	太田 正明	神栖市社会福祉課長
3	梅田しづ子	ボランティア	7	橋田 勝	社協事務局長
4	木内 久子	高齢者施設			

3. 事務局職員の人事

(1) 新規採用

- ・採用理由 平成29年3月31日付で退職した事務局職員(正職員)1名の補充。また29年度から労働者派遣事業の派遣先拡大(派遣職員3名→4名)、生活困窮者自立支援事業の受託など、本会地域福祉推進部門の事務・事業を継続するため、ソーシャルワーカーを採用する
- ・採用方法 福祉の国家資格を持つ者を公募し、試験選考(筆記試験及び面接試験)を実施
(募集人員:2名)
- ・試験実施及び採用決定
 - <第1回> ※応募者2名
 - 第1次試験 7月9日(日) 教養試験、論文試験、一般性格診断検査
 - 第2次試験 7月30日(日) 面接試験(プレゼンテーション面接、個別面接)
 - 採用決定 1名(平成29年9月1日付)
 - <第2回> ※応募者1名
 - 試験実施日 11月26日(日) 教養試験、論文試験、一般性格診断検査、面接試験
(第1次試験及び第2次試験での実施項目を同日に実施)
 - 採用決定 該当者なし

(2) 懲戒処分

- ・非違行為 本会事業契約者に対する給付金申請手続き漏れによる損害(5月19日事実確認)
- ・対象職員 2名(事業担当者及び所属長)
- ・処分の決定 懲戒処分審査会(6月7日開催)の答申に基づき6月14日決定
懲戒処分審査会:本会副会長2名、常務理事、事務局長(全4名)
- ・懲戒の種類 訓告(事業担当者)、厳重注意(所属長)

4. その他

(1) 共同募金運動への協力

共同募金は「赤い羽根運動」として昭和22年から始まり、現在は社会福祉法に基づき毎年1回、国民総参加のたすけあい運動として展開されています。寄せられた募金は、市町村社会福祉協議会の地域福祉活動費等、民間社会福祉活動推進のための浄財として配分されます。

神栖市では、市内240カ所（前年度243カ所）の「募金箱設置協力店」を募り、市民全体へ自由な募金を呼びかけました。また地区や自治会等を単位とした「地域募金」運動、職場で実施する「職域募金」協力の呼びかけも行い、神栖市全体で募金に取り組みました。

(i) 一般募金実績 <実施期間：平成29年10月1日～12月31日>

募金の種類	内 訳		実績額	(前年度)
募金箱募金	神栖地域	144カ所	337,529	361,094
	波崎地域	96カ所	133,113	169,255
	(小計)		470,642	530,349
地域募金	1 横瀬地区	(区一括で協力)	30,000	43,100
	2 日川地区	(各世帯に呼びかけ)	104,300	68,600
	3 萩原地区	(各世帯に呼びかけ)	57,000	56,000
	4 芝崎地区	(各世帯に呼びかけ)	27,500	27,000
	5 石神地区			15,002
	6 木崎地区	(区一括で協力)	20,000	
	7 溝口地区	(区一括で協力)	30,000	30,000
	8 奥野谷地区	(区一括で協力)	30,000	30,000
	9 柳堀地区	(各世帯に呼びかけ)	78,500	
	10 一貫野地区	(各世帯に呼びかけ)	22,200	10,000
	11 亀の甲団地地区	(区内に募金箱を設置)	4,500	9,110
	12 知手中央仲町地区	(各世帯に呼びかけ)	70,300	72,300
	13 奥野谷浜地区			7,500
	14 知手浜地区	(区一括で協力)	10,000	
	15 日川浜地区	(区一括で協力)	14,000	13,500
	16 横瀬団地(旧深芝浜)地区	(各世帯に呼びかけ)	35,000	37,000
	17 横瀬団地(旧池向)地区	(各世帯に呼びかけ)	6,200	5,800
	18 居切地区			53,642
	19 鱒川地区	(各世帯に呼びかけ)	19,000	19,500
	20 立野地区	(区内に募金箱を設置)	19,805	14,558
	21 賀地区	(各世帯に呼びかけ)	46,000	48,800
	22 浜松地区	(各世帯に呼びかけ)	79,700	71,641
	23 神栖地区	(区内に募金箱を設置)	9,722	1,905
	24 泉町地区	(区一括で協力)	30,000	
	25 新港地区	(区一括で協力)	10,000	
	26 大野原地区	(区一括で協力)	50,000	50,000
	27 息栖原地区	(区内に募金箱を設置)	5,102	9,402
	28 息栖地区	(各世帯に呼びかけ)	68,000	73,000
	29 東町地区	(区一括で協力)	10,000	
	30 西仲島地区	(区一括で協力)	20,000	20,000
	31 東明神町地区	(区一括で協力)	21,969	20,000
	32 東明神前地区	(区一括で協力)	10,000	10,000
	33 明神前地区	(区一括で協力)	10,000	
	34 海老台地区	(区一括で協力)	20,000	20,000
	35 本郷地区	(区内に募金箱を設置)	2,445	1,256
	36 荒波地区	(各世帯に呼びかけ)	31,500	
	37 芝地区	(区一括で協力)	12,000	20,000
	38 仲新田地区	(区一括で協力)	30,000	30,000
	39 清水地区	(区一括で協力)	30,000	

募金の種類	内 訳	実績額	(前年度)
40	西前宿地区		65,000
41	押植地区 (区一括で協力)	30,000	
42	土合西地区 (区一括で協力)	50,000	
43	土合本町中地区 (区一括で協力)	81,000	
44	東松下地区 (区一括で協力)	50,000	50,000
45	十町歩地区 (区一括で協力)	12,000	12,000
46	東押揚地区 (区一括で協力)	5,900	
47	東宝山地区 (区一括で協力)	10,000	10,000
48	西宝山地区 (区一括で協力)	20,000	
49	太田新町地区 (区内に募金箱を設置)	1,089	
50	東須田地区 (区内に募金箱を設置)	10,440	
51	仲須田地区 (区一括で協力)	10,000	
52	須田浜地区 (区一括で協力)	20,000	
53	相生地区 (各世帯に呼びかけ)	27,500	27,500
54	高砂地区 (区一括で協力)	14,600	4,800
55	若ノ松地区 (各世帯に呼びかけ)	52,000	44,500
56	北若松地区 (区一括で協力)	20,000	
57	県営住宅自治会 (区一括で協力)	20,000	20,000
	(小計)	1,509,272	1,122,416
職域募金	神栖本所、神栖市役所本庁舎ほか	62,549	66,901
	波崎支所、波崎総合支所、矢田部公民館ほか	10,270	7,407
	市内の企業・事業所 58カ所	204,271	165,342
	(小計)	277,090	239,650
街頭募金	シニアクラブ連合会歩け歩け大会 (9月26日)	23,152	18,544
	シニアクラブ連合会芸能発表並びに作品展 (11月8日)	2,700	37,170
	民協定例会 (神栖 10月10日、波崎 11月13日)	28,948	22,252
	かみすフェスタ (10月14日、10月15日)	18,143	16,005
	柳川小学校児童会 (10月14日。神栖市文化センター)	14,009	7,387
	(小計)	86,952	101,358
その他	赤い羽根自動販売機 (日本乳化剤(株)鹿島工場)	26,756	35,097
	社協窓口での募金	1,727	2,435
	預金利息等	3	32
	合 計	2,372,442	2,031,337

(ii) 会議・募金運動等

開催日	協 議 事 項	場 所
平成29年 4月14日	支会事務局長連絡会議	茨城県総合福祉会館
5月18日	赤い羽根自動販売機設置に関する勉強会	茨城県総合福祉会館
5月19日	茨城県共同募金会神栖市支会 平成28年度会計監査	保健・福祉会館
5月23日	茨城県共同募金会神栖市支会 第1回委員会	保健・福祉会館
7月28日	支会事務局長連絡会議	茨城県総合福祉会館
8月30日	市町村共同募金委員会等担当職員研究協議会	茨城県総合福祉会館
9月6日	茨城県共同募金会神栖市支会 第2回委員会	保健・福祉会館

開催日	協 議 事 項	場 所
9月1日 ～30日	市内各地区（90地区）の行政委員を訪問し「地域募金」のご案内と協力呼びかけ	
9月22日	波崎東部区長会にて「地域募金」のご案内と協力呼びかけ	花寿司
10月1日	共同募金運動開始（市内全域） （職域募金（社協・市役所ほか18箇所）実施。市内240箇所に募金箱設置（～12/31））	
10月4日	行政委員へ募金箱募金チラシ回覧と地域募金の協力依頼 ＜神栖市主催の行政委員会議に出席＞	波崎総合支所 防災センター
1月18日	募金運動報告会及び共同募金委員会への移行に関する説明会	茨城県総合福祉会館
平成30年 3月1日	支会事務局長連絡会議	茨城県総合福祉会館

神栖市支会運営委員（平成30年03月31日現在）

<順不同 敬称略>

	役職名	氏 名	備 考		役職名	氏 名	備 考
1	支会長	石田 進	社協会長	5	委 員	柳 堀 弘	社協理事
2	副支会長	今 郡 利 夫	社協副会長	6	〃	卯 月 秀 一	社協理事
3	委 員	小島真知子	社協副会長	7	監 事	中山 照明	社協監事
4	〃	高安 俊昭	社協常務理事	8	〃	徳 永 正 克	社協監事

(2) 市・県・県社協・職連協事業等への参加、協力

(i) 神栖市地域福祉計画策定委員会への参加

社会福祉法第107条の規定に基づき市町村が策定する地域福祉計画に関し、平成30年度からの第3期5カ年計画を策定し、神栖市における地域福祉推進活動に関する各種施策、及び地域福祉活動への住民の参加の促進に関する事項を明確化することを目的に開催されました。本会は策定委員会への参画に加え、計画策定のための地区懇談会にも参画しています。

開催日	実 施 内 容	場 所	出席者
平成29年 7月6日	地域福祉計画策定のための地区懇談会（主に神栖地区） テーマに沿ってワールドカフェ方式での意見交換	保健・福祉会館	21名
7月7日	地域福祉計画策定のための地区懇談会（主に波崎地区） テーマに沿ってワールドカフェ方式での意見交換	矢田部公民館	27名
8月31日	第1回委員会 神栖市地域福祉計画（第3期）の骨子案について	保健・福祉会館	15名
11月30日	第2回委員会 神栖市地域福祉計画（第3期）の素案について	保健・福祉会館	14名
平成30年 2月9日	第3回委員会 パブリックコメントの実施結果について 神栖市地域福祉計画（第3期）案の承認	保健・福祉会館	15名

神栖市地域福祉計画策定委員（平成30年3月31日現在）

<順不同 敬称略>

	氏 名	選出区分等（役職名）		氏 名	選出区分等
1	花 田 三 男	神栖啓愛園(委員長)	4	竹内光日出	地方自治体関係者
2	根 本 和 徳	ハミングハウス(副委員長)	5	石田久美子	潮来保健所
3	高安芳次郎	教育関係者	6	田 中 健	白寿荘

	氏名	選出区分等(役職名)		氏名	選出区分等
7	大槻とく子	市民児協	12	梶山正子	ボランティア連絡協議会
8	岡野一男	行政委員連絡協議会	13	永井芳信	身体障害者福祉協議会
9	吉川尚子	シニアクラブ連合会	14	川上敬一	茨城県鹿行県民センター
10	太田一子	女性団体連絡会	15	畠山修	神栖市福祉事務所長
11	五十嵐武雄	子ども会育成連合会	16	橘田勝	社会福祉協議会

※担当事務局：神栖市 健康福祉部 社会福祉課

(ii) 神栖市地域自立支援協議会への参加

障害者及び障害児が、その有する能力及び適正に応じ、自立した日常生活または社会生活を営むことができるよう、相談支援事業をはじめとする地域の障害福祉に関するシステムづくりに関し、中核的な役割を果たす協議の場として設置され、協議会内には①障害理解促進部会、②就労支援部会、③幼児・児童援部会、④幼児・児童部会の3部会が置かれています。29年度は、第5期障害者計画の策定と、自立支援協議会が主催する「福祉まつり」の初開催に向けた協議が中心となりました。

開催日	実施内容	場所	出席者
平成29年 5月26日	第1回協議会 第5期障害者計画・障害福祉計画・障害児福祉計画について 地域生活支援拠点事業について	保健・福祉会館	13名
6月23日	障害理解促進部会(1回目) 今年度の部会の取り組みについて	保健・福祉会館	4名
8月29日	第2回協議会 第5期障害者計画・障害福祉計画・障害児福祉計画について 「福祉まつり」実施にかかるプロジェクト委員の選出	保健・福祉会館	14名
	障害理解促進部会(2回目) 障害者(避難行動要支援者)の避難訓練への参加促進と一般 市民への障害理解啓発について	保健・福祉会館	6名
9月15日	福祉まつりプロジェクト会議(1回目) 開催時期及び場所、内容について	保健・福祉会館	6名
10月24日	福祉まつりプロジェクト会議(2回目) 「かみす福祉まつり」実施要項の検討	保健・福祉会館	8名
11月17日	福祉まつりプロジェクト会議(3回目) 「かみす福祉まつり」出店事業所の募集について	保健・福祉会館	8名
12月22日	第3回協議会 神栖市障がい者プラン「第5期障害者計画・第5期障害福 祉計画・第1期障害児福祉計画(素案)」について 「かみす福祉まつり」開催に向けた進捗状況について	保健・福祉会館	12名
平成30年 1月15日	福祉まつりプロジェクト会議(4回目) 「福祉まつり」最終打合せ	保健・福祉会館	8名
2月17日	かみす福祉まつり開催(保健・福祉会館旧館) ～障害のある方々による舞台発表や障害者事業所・団体による展示・販売～		
3月23日	第4回協議会 神栖市障がい者プランについて かみす福祉まつり実施報告について 次年度の活動について	保健・福祉会館	11名

神栖市地域自立支援協議会委員(平成30年3月31日現在)

<順不同 敬称略>

	氏名	選出区分等(役職名)	P		氏名	選出区分等	P
1	梶山 正子	ボランティア連絡協議会(会長)	○	9	清水 明美	潮来保健所	
2	花田 三男	障害福祉サービス事業者(副会長)	○	10	山間 松代	障害者団体	
3	中嶋 正子	障害福祉サービス事業者	○	11	鶴谷 慶一	障害者団体	
4	大川 紗愛	障害福祉サービス事業者		12	浅田 有子	障害者団体	○
5	高根由起子	障害福祉サービス事業者		13	山本 桂子	障害者等の家族	○
6	高橋 真治	県立特別支援学校		14	野口さち子	市民児協	○
7	新堀 正浩	公共職業安定所		15	荒井真由美	社会福祉協議会	○
8	澁谷 哲一	鹿島東部コンビナート連絡協議会					

「P」福祉まつりプロジェクトメンバー

※担当事務局：神栖市 健康福祉部 障がい福祉課

(iii) 神栖市高齢者福祉計画・介護保険事業計画策定委員会への参加

老人福祉法及び介護保険法において策定が義務づけられている計画を、平成29年度中に策定し、平成30年度からの3年間の、神栖市の高齢者施策及び介護給付等サービスを提供する体制の確保、地域支援事業の実施のために必要な事項を明確化していくことを目的に開催されました。

開催日	実施内容	場所	出席者
平成29年 10月10日	第2回委員会 高齢者福祉計画・第7期介護保険事業計画について 計画策定に向けた各種アンケート調査の結果について	保健・福祉会館	12名
11月20日	第3回委員会 高齢者福祉計画・第7期介護保険事業計画の骨子について 第6期及び第7期介護保険料の所得段階について	保健・福祉会館	11名
平成30年 1月24日	第4回委員会 高齢者福祉計画・第7期介護保険事業計画の素案について 介護保険サービスの見込み等について	保健・福祉会館	11名
3月23日	第5回委員会 高齢者福祉計画・第7期介護保険事業計画(案)について	保健・福祉会館	13名

※第1回委員会は平成28年11月21日開催

神栖市高齢者福祉計画・介護保険事業計画策定委員(平成30年3月31日現在)

<順不同 敬称略>

	氏名	選出区分等(役職名)		氏名	選出区分等
1	鈴木 伸之	保健医療関係者(委員長)	8	今郡 利夫	福祉関係者
2	山本 英雅	保健医療関係者	9	原 直俊	福祉関係者
3	永木 弘和	保健医療関係者	10	平島 幸子	被保険者代表
4	向山 和枝	福祉関係者(副委員長)	11	木内 幸子	被保険者代表
5	石橋 弘悦	学識経験者	12	根本 和徳	福祉関係者
6	池田 美穂	学識経験者	13	篠塚たか子	福祉関係者(社会福祉協議会)
7	湯浅 光男	学識経験者			

※担当事務局：神栖市 健康福祉部 長寿介護課

(iv) 神栖市介護認定審査会への参加

市内に1グループあたり5名の専門家による審査会が7つ設置されています。それぞれのグループは月1回の審査会を開催し、1審査会あたり30～35ケースの介護認定を行います。第3審査会は毎月最終月曜日、第4審査会は毎月第三木曜日、いずれも午後7時30分から開催され、本会委員が全ての審査会に参加しました。

第3 審査会委員(平成30年3月31日現在) <順不同 敬称略>

	氏名	選出区分等(役職名)
1	丸山 憲一	歯科医師(合議体の長)
2	橘田 勝	社会福祉士・精神保健福祉士(合議体の長代行)
3	鈴木治津子	歯科医師
4	広野 宏之	薬剤師
5	斉藤 和俊	作業療法士

※担当事務局：
神栖市 健康福祉部
長寿介護課

第4 審査会委員(平成30年3月31日現在) <順不同 敬称略>

	氏名	選出区分等(役職名)
1	長野 具雄	医師(合議体の長)
2	土井 真理	看護師(合議体の長代行)
3	中川 明	作業療法士
4	横田 和気	薬剤師
5	荒井真由美	社会福祉士・精神保健福祉士

※担当事務局：
神栖市 健康福祉部
長寿介護課

(v) 神栖市障害者介護給付費等認定審査会

市内に1グループあたり4名の専門家による審査会が2つ設置されています。それぞれのグループは隔月1回の審査会を開催し、1審査会あたり10～25ケースの介護給付費等認定を行います。第2審査会は偶数月の第3水曜日午後3時から開催され、本会委員が全ての審査会に参加しました。

第2 審査会委員(平成30年3月31日現在) <順不同 敬称略>

	氏名	選出区分等(役職名)
1	橘田 勝	社会福祉士・精神保健福祉士(委員長)
2	小原 仁美	看護師・主任介護支援専門員
3	内野 忍	障害者施設指導員
4	山間 松代	身体障害者福祉協議会

※担当事務局：
神栖市 健康福祉部
障がい福祉課

(vi) その他の会議等(委員として参画)

開催日	内容	場所
平成29年 5月16日	(市文化スポーツ課) いきいき茨城ゆめ国体総務企画専門委員会会議	中央公民館
6月30日	(市文化スポーツ課) いきいき茨城ゆめ国体実行委員会	中央公民館
11月28日	(市社会福祉課) 神栖市災害弔慰金支給審査委員会	保健・福祉会館
12月1日	(市地域包括支援課) 神栖市地域包括支援センター受託事業審査会	保健・福祉会館
12月2日	(市文化スポーツ課) いきいき茨城ゆめ国体実行委員会	市役所分庁舎

(3) 社会福祉援助技術等現場実習の受け入れ

社会福祉士や介護福祉士等の国家資格取得、ホームヘルパー資格取得に必要な「相談援助実習」「介護実習」に関し、神栖市在住・出身者を対象に、市内の実習受入機関のひとつとして、各養成施設等と連携を図りながら、地域の福祉マンパワー拡大をめざし積極的に受入協力を行いました。

(i) 実習生の受け入れ

実習の種別	受入期間	実習内容	人数	実習生の所属・実習依頼元
社会福祉士 相談援助実習	平成29年8月8日～ 9月13日(24日間)	地域福祉推進センターを中心とした相談援助実習	1	常磐大学 コミュニティ振興学部
社会福祉士 相談援助実習	平成29年8月8日～ 9月13日(24日間)	地域福祉推進センターを中心とした相談援助実習	1	日本福祉大学 福祉経営学部 通信教育課程
介護職員 初任者研修	平成29年7月18日 (1日)	デイサービスでの介護現場実習	1	社会福祉法人すはま会
介護職員 初任者研修	平成29年7月19日 (1日)	デイサービスでの介護現場実習	1	社会福祉法人すはま会

(ii) 実習指導者講習の受講

受講日	受講内容	場所
平成29年 7月6日	精神保健福祉士実習指導者講習会(～7日。1名)	高崎福祉医療カレッジ横浜キャンパス
9月21日	精神保健福祉士実習指導者講習会(～22日。1名)	高崎福祉医療カレッジ南浦和キャンパス
10月26日	社会福祉士実習指導者講習会(～27日。2名)	高崎福祉医療カレッジ池袋キャンパス
12月21日	精神保健福祉士実習指導者講習会(～22日。1名)	高崎福祉医療カレッジ池袋キャンパス

・実習指導者研修終了者(平成30年3月31日時点)

社会福祉士実習指導者 6名

精神保健福祉士実習指導者 3名

(4) 講師依頼の対応

開催日	団体名・対応内容等
平成29年 7月5日	<講師依頼> 平成29年度茨城県内社協職員新任・初級研修(社協職員47名) (社会福祉協議会の活動理念、神栖市社協の実践内容と成果、今後の展望について講義) 依頼元:茨城県社会福祉協議会 会場:いこいの郷常総(守谷市)
7月11日	<講師依頼> 常磐大学コミュニティ学科3年生への特別講義(学生13名) (社会福祉協議会について講義、社会福祉援助技術現場実習に向けた事前情報提供) 依頼元:常磐大学 会場:常磐大学(水戸市)
7月20日	<講師依頼> 地域支援サポーター養成講座(ボランティアについて講義) 依頼元:神栖市地域包括支援課 会場:神栖市保健・福祉会館
8月21日	<講師依頼> 地域支援サポーター養成講座(ボランティアについて講義) 依頼元:神栖市地域包括支援課 会場:神栖市はさき福祉センター
11月2日	<講師依頼> 地域支援サポーター養成講座(ボランティアについて講義) 依頼元:神栖市地域包括支援課 会場:神栖市保健・福祉会館
平成30年 1月12日	<講師依頼> 地域支援サポーター養成講座(ボランティアについて講義) 依頼元:神栖市地域包括支援課 会場:神栖市保健・福祉会館

(5) 福祉関係団体の自主運営の側面支援

シニアクラブ連合会、身体障害者福祉協議会、遺族会に対しては平成25年度より「団体事務に関する協定」を締結し、協定にもとづく事務局機能を担い、母子福祉会は側面的支援を継続しました。

(i) シニアクラブ連合会

開催日	会議・事業名	備考
平成29年4月14日	監査	保健・福祉会館 4名
4月14日	第1回役員会	保健・福祉会館 19名
4月21日	茨城県老人クラブ連合会女性委員会	水戸市 1名
4月26日	第1回評議員会(総会)	保健・福祉会館 79名
5月10日	わくわく体験フェア2017打合せ会議	市商工会館 2名
5月12日	行事受付(神栖地域)	保健・福祉会館 4名
5月12日	行事受付(波崎地域)	はさき福祉センター 4名
5月17日	第2回役員会	保健・福祉会館 16名
5月26日	輪投げ大会抽選会	保健・福祉会館 78名
5月28日	港公園わくわく体験フェア2017	港公園 20名
6月02日	第37回輪投げ大会	市民体育館 526名
6月11日	視察研修(～12日)	新潟方面 40名
7月04日	茨城県老人クラブ連合会鹿行ブロック会長会	潮来市津知公民館 3名
7月13日	第42回囲碁・将棋大会	保健・福祉会館 19名
7月19日	単位クラブ新会長研修会(神栖地区)	保健・福祉会館 10名
7月19日	市との情報交換会	保健・福祉会館 10名
7月24日	単位クラブ新会長研修会(波崎地区)	はさき福祉センター 12名
7月29日	第16回グラウンドゴルフ大会	グラウンドゴルフ場 189名
8月03日	第3回役員会	保健・福祉会館 16名
8月17日	第2回評議員会	保健・福祉会館 62名
8月30日	第1回女性部会	むつみ荘 45名
9月14日	茨城県老人クラブ大会	水戸市 32名
9月26日	第34回歩け歩け大会	神之池 584名
9月29日	行事受付(神栖地域)	保健・福祉会館 3名
9月29日	行事受付(波崎地域)	はさき福祉センター 3名
10月11日	いばらきねりんスポーツ大会	笠松運動公園 24名
10月13日	第4回役員会	保健・福祉会館 13名
10月26日	県老連市町村老連女性代表者研修会(～27日)	栃木県那須塩原市 2名
11月08日	第43回芸能発表並びに作品展	神栖市民体育館 676名
11月22日	茨城県老人クラブリーダー地方研修会	茨城県総合福祉会館 7名
12月05日	第2回女性部会	千葉県袖ヶ浦他 60名
12月12日	第5回役員会	サンシャインホール雅 15名
平成30年1月26日	茨城県老人クラブ連合会鹿行ブロック会長会	銚田市社協 3名
2月21日	市長への表敬訪問	神栖市役所 5名
3月02日	第6回役員会	保健・福祉会館 16名
3月15日	第3回評議員会	サンシャインホール雅 91名

(ii) 身体障害者福祉協議会

開催日	会議・事業名	備考
平成29年4月09日	関東甲信越競技ダンス茨城県大会	取手市 2名
4月26日	監査	保健・福祉会館 3名
4月26日	第1回役員会	保健・福祉会館 14名
5月26日	総会	むつみ荘 97名
6月01日	鹿行地区身障協正副会長会議	潮来市 2名
6月02日	第1回東北車いすダンス大会(～4日)	仙台市 1名
6月07日	日帰り研修	小美玉市～大洗町 26名
7月01日	障害者相談員研修会	水戸市 1名
7月09日	県身障協主催ゆうあいカラオケ大会	水戸市 6名
7月11日	鹿行地区身障協正副会長会議	潮来市 2名
7月26日	カラオケ・輪投げ大会	むつみ荘 12名
8月18日	第2回役員会	保健・福祉会館 14名
9月14日	料理教室(ボランティア4名協力)	保健・福祉会館 12名
9月22日	日帰り研修(ボランティア4名協力)	東京都 22名
10月01日	県身障協ゆうあい卓球大会	龍ヶ崎市 2名
10月01日	関東甲信越競技ダンス茨城県大会	笠間市 2名
10月14日	鹿行地区身体障害者スポーツ大会	神栖市波崎体育館 21名
11月08日	日帰り研修(ボランティア3名協力)	栃木県 25名
11月08日	茨城県福祉大会	水戸市 1名
11月09日	県身障協50周年記念大会	常総市 2名
11月14日	鹿行身障協グラウンドゴルフ大会	潮来市 4名
12月08日	第3回役員会	保健・福祉会館 9名
12月23日	重度障害者訪問見舞(神栖地域)	市内会員宅 1名
12月24日	重度障害者訪問見舞(波崎地域)	市内会員宅 3名
平成30年1月16日	役員宿泊研修(～17日)(ボランティア2名協力)	群馬県 伊香保方面 8名
1月18日	茨城県身障協役員研修会(～19日)	鉾田市・いこいの村潤沼 1名
1月25日	特別支援学校への出前講座(車いすダンス)	つくば市 2名
1月27日	身体障害者グラウンドゴルフ交流会(ボランティア10名)	神之池グラウンドゴルフ場 38名
2月09日	カラオケ・輪投げ大会	むつみ荘 13名
3月04日	スーパージャパンカップダンス	幕張メッセ 2名
3月19日	鹿行地区身障協正副会長会議	潮来市 3名

(iii) 遺族会

開催日	会議・事業名	備考
平成29年4月13日	監査	保健・福祉会館 3名
4月14日	第1回役員会	保健・福祉会館 14名
5月23日	総会	保健・福祉会館 56名
6月30日	茨城県遺族連合会理事会	護国神社 1名
8月15日	全国戦没者追悼式	東京都 日本武道館 2名
8月23日	第2回役員会	移動車中 10名
8月23日	茨城県戦没者追悼式	茨城県民文化センター 10名

開催日	会議・事業名	備考
9月23日	神栖市戦没者追悼式	神栖市中央公民館 111名
10月05日	全国遺族連合会第二ブロック研修会(～06日)	北茨城市 2名
10月11日	戦没者遺児による慰霊友好親善事業(～18日)	東部ニューギニア 1名
10月24日	第3回役員会	保健・福祉会館 11名
11月02日	顕勲の塔祭礼	水戸市 1名
11月08日	茨城県福祉大会	水戸市 2名
11月13日	県遺族連合会女性部研修会(～14日)	宮城県 1名
11月14日	日帰り研修	靖国神社～東京方面 45名
12月05日	県戦没者遺族大会	水戸市 10名
12月12日	護国神社清掃奉仕及び親睦交流会	護国神社 1名
平成30年1月26日	県遺族連合会新年会	水戸市 1名
2月09日	茨城県遺族連合会第2ブロック懇談会	潮来市 4名
3月06日	役員日帰り研修	護国神社・日立方面 17名
3月29日	茨城県遺族連合会理事会	護国神社 1名

(iv) 母子寡婦福祉会

開催日	会議・事業名	備考
平成29年4月06日	監査	神栖市 4名
5月10日	市こども課との懇談会	女性・子どもセンター 9名
5月10日	役員会	神栖市 5名
5月14日	総会	うずもコミュニティセンター 36名
6月06日	役員会	神栖市 6名
6月23日	茨城県母子寡婦福祉連合会総会	水戸市 1名
7月09日	母親交流会	神栖市 31名
8月25日	茨城県母子寡婦福祉大会	水戸市 9名
8月25日	役員会	神栖市 6名
10月29日	すこやか交流事業(母と子のつどい)	千葉市幕張 38名
11月19日	茨城県母子寡婦福祉連合会若年母子セミナー	水戸市 1名
11月20日	茨城県母子寡婦福祉会評議員会	水戸市 1名
11月26日	役員会	神栖市 6名
12月12日	市こども課との懇談会	女性・子どもセンター 6名
12月12日	役員会	神栖市 6名
12月24日	クリスマス会	うずもコミュニティセンター 38名
平成30年1月07日	役員会	神栖市 8名
1月19日	茨城県母子寡婦福祉会新年懇親会	水戸市 1名
2月09日	市町村母子寡婦指導者・関係機関等研修会	水戸市 1名
2月25日	母と子のつどい(いちご狩り)	香取市 39名
2月25日	茨城県母子寡婦福祉会母子部長会議	水戸市 1名
3月22日	自動販売機設置に関する打ち合わせ	女性・子どもセンター 7名
3月25日	新入学児を励ます会	うずもコミュニティセンター 29名
3月30日	役員会	神栖市 8名